



# Westfries Energiekompas

Versie 1.0

Naar een energieneutraal Westfriesland

61028 – Openbaar

28 augustus 2019



WESTFRIESLAND

# Westfries Energiekompas

Naar een energieneutraal Westfriesland

## Inhoudsopgave

1. Inleiding	4
2. Westfries DNA	4
3. Doelstelling en beoogde resultaten	6
4. Inhoudelijke uitgangspunten	7
5. Spelregels voor het proces	7
6. Procesontwerp en stakeholders	9
7. Governance en projectorganisatie	10

Bijlage 1: lijst van afkortingen

Bijlage 2: lijst van definities



## 1. Inleiding

De regio Westfriesland heeft de opgave om in 2040 energieneutraal te zijn. Dat betekent dat in 2040 in Westfriesland de vraag naar energie even groot is als het aanbod aan duurzame energie. Dit vraagt zowel om het realiseren van grootschalige energiebesparing (het verminderen van de vraag) als het zoeken naar mogelijkheden voor het opwekken van duurzame energie (het vergroten van het aanbod).



De opgave om energieneutraal te worden is een speerpunt in het Pact van Westfriesland 7.1. Het pact wordt in 2019 vastgesteld door alle zeven Westfrieze gemeenteraden en uitgewerkt in een concreet uitvoeringsprogramma. Met dit uitvoeringsprogramma zet de regio koers naar een energieneutraal Westfriesland. De hiervoor benodigde activiteiten voor de korte en lange termijn worden in de komende periode in samenwerking met bedrijven, maatschappelijke organisaties en inwoners uitgewerkt. De regio Westfriesland is zich bewust van de omvang en complexiteit van de opgave om energieneutraal te worden. Daarom heeft de regio – als eerste stap – dit Westfries Energiekompas (WEK) ontwikkeld. Het kompas geeft richting aan de stapsgewijze ontwikkeling van het uitvoeringsprogramma voor een energieneutraal Westfriesland.

Eén van de instrumenten om energieneutraal te worden vloeit voort uit het Klimaatakkoord. Hierin spreken overheden, bedrijven en maatschappelijke partners af dat in totaal 30 regio's een Regionale Energiestrategie (RES) maken<sup>1</sup>. Westfriesland maakt onderdeel uit van de Regionale Energiestrategie Noord-Holland Noord (RES NHH), zoals beschreven in de Startnotitie Regionale Energiestrategie NHH. In de RES maken regionale overheden en maatschappelijke organisaties afspraken over het opwekken van duurzame energie op land, de verdeling van duurzame warmtebronnen en de daarvoor benodigde opslag en energie-infrastructuur. Met de ontwikkeling van een uitvoeringsprogramma voor een energieneutraal Westfriesland geeft de regio invulling aan de afspraak in het Klimaatakkoord om een regionaal bod te formuleren voor het opwekken van duurzame energie op land en de verdeling van duurzame warmtebronnen. Zo wil de regio grip hebben en houden op het proces om te komen tot afspraken hierover in de regio Noord-Holland Noord.



Dit Westfries Energiekompas beschrijft hoe Westfriesland het uitvoeringsprogramma wil ontwikkelen. Hiertoe worden allereerst de unieke eigenschappen en identiteit van de regio beknopt beschreven: wat maakt de regio Westfriesland? Vervolgens wordt ingegaan op wat de regio wil bereiken, wat de inhoudelijke uitgangspunten zijn, welke spelregels worden gehanteerd voor het totstandkomingsproces, de betrokkenheid van stakeholders en hoe de governance en projectorganisatie eruitzien.

## 2. Westfries DNA

### Fraai landschap en historische kernen

Westfriesland is een regio met vele landschappelijke kwaliteiten: het open landschap, de lintdorpen, de Westfrieze Omringdijk, een aantal fraaie VOC-steden en de ligging aan het Markermeer en IJsselmeer. Kenmerkend voor Westfriesland is de mix van kleine kernen en hun sterke gemeenschappen en meer stedelijke gebieden. Dit leidt ook tot verschillen tussen de zeven Westfrieze gemeenten. Zo zijn er stedelijke gemeenten met weinig vrije ruimte, zoals Hoorn en Enkhuizen, en landelijke gemeenten met relatief veel ruimte, zoals Medemblik en Koggenland.



<sup>1</sup> <https://www.regionale-energiestrategie.nl>

## Ligging

Westfriesland ligt ten noorden van de Metropoolregio Amsterdam, waarmee het sociaaleconomisch een belangrijke relatie heeft. Met de A7 en een intercityverbinding zijn beide regio's goed verbonden. Ook het water is nabij: de regio wordt grotendeels omringd door de oevers van het Markermeer en IJsselmeer. Het Markermeer en IJsselmeer zijn niet alleen beeldbepalend voor de regio, maar bieden ook kansen voor het opwekken en/of opslaan van duurzame energie<sup>2</sup>. Het benutten van deze kansen vraagt om samenwerking met onder meer de gemeente Lelystad, omdat de gemeentegrens van Lelystad dichtbij de Westfriese kust ligt.



## Potentie voor wind, zon en geothermie

Westfriesland vormt samen met de aangrenzende regio's Alkmaar en Kop van Noord-Holland de overkoepelende regio Noord-Holland Noord (NHN). Noord-Holland Noord, inclusief Westfriesland, heeft een gunstige ligging voor de opwekking van duurzame energie. Het aantal zonuren op jaarbasis is groot en ook is er relatief veel wind in de regio, door de ligging aan zee en het Markermeer/IJsselmeer. Daarbij beschikt de regio over aardwarmte die kan worden ingezet voor verwarming van de gebouwde omgeving of in de glastuinbouw. Zo levert de geothermiecentrale Andijk sinds kort aardwarmte aan de glastuinbouw.

## Nuchtere inborst en sterke ondernemersgeest

De regio heeft een nuchtere, eigenzinnige inborst en kent een duidelijke eigen identiteit. Inwoners van Westfriesland voelen en noemen zich Westfries. Ze hebben een herkenbare cultuur met zelfstandige uitingsvormen. De eigen broek ophouden en verantwoordelijkheid nemen zijn belangrijke waarden. De 'Westfries' bezit – generaliserend – een sterke ondernemersgeest en heeft een "niet lullen maar poetsen"-mentaliteit. Het midden- en kleinbedrijf is er dan ook van oudsher goed vertegenwoordigd.

## Agrarische sector vormt belangrijke economische motor

Een van de belangrijkste economische pijlers van Westfriesland is de agrarische sector, met onder andere de bollenkwekerijen, glastuinbouw, fruit- en veeteelt en het wereldwijd toonaangevende Seed Valley. Ook transport en logistiek en de bouw zijn belangrijke sectoren, met een gezond MKB-klimaat. Toerisme en recreatie op land en water vormen een belangrijke groeisector voor de regio.



## Lange traditie van samenwerking

De zeven Westfriese gemeenten kennen een lange traditie van goede intergemeentelijke samenwerking. In de regio wordt op allerlei onderwerpen samengewerkt. Wethouders en gemeenteraadsleden komen regelmatig bij elkaar en de regio heeft diverse gezamenlijke agenda's, waaronder de Regionale Structuurschets, de Sociale Agenda en het Pact van Westfriesland. Samenwerking vindt niet alleen plaats tussen gemeenten, maar ook tussen en met ondernemers en maatschappelijke partijen. Belangrijke voorbeelden hiervan zijn de Westfriese Bedrijvengroep, met bijna 1000 leden, en de WLTO Noord afdeling West-Friesland,

<sup>2</sup> Energieverkenning IJsselmeergebied (2018)

### 3. Doelstelling en beoogde resultaten

Westfriesland heeft de opgave om in 2040 energieneutraal te zijn. Zo wil de regio een constructieve bijdrage leveren aan het realiseren van de nationale doelen in het Klimaatakkoord: een CO<sub>2</sub>-reductie van 49% in 2030 en een CO<sub>2</sub>-uitstoot van nagenoeg 0 in 2050. Hiertoe ontwikkelt de regio een uitvoeringsprogramma Energieneutraal Westfriesland dat past bij het DNA van de regio. Doel hiervan is:



1. Starten met uitvoering van de opgave om in 2040 een energieneutrale regio te zijn.
2. Grip hebben en houden op het regionale proces om te komen tot afspraken over het opwekken van duurzame energie, de verdeling van duurzame warmtebronnen en de daarvoor benodigde opslag en energie-infrastructuur.
3. Samenwerken op basis van solidariteit en van elkaar leren bij zowel de ontwikkeling als de uitvoering van de strategie.

Zo neemt Westfriesland haar verantwoordelijkheid en wil de regio een faire bijdrage leveren aan provinciale en nationale ambities op het gebied van de energietransitie. Met het centraal stellen van de opgave om in 2040 energieneutraal te zijn kiest de regio bewust voor een bredere scope dan het Klimaatakkoord vereist van regionale energiestrategieën<sup>3</sup>. Zo richt Westfriesland zich niet alleen op de opwek van duurzame energie en verdeling van duurzame warmtebronnen, maar werkt de regio ook aan verduurzaming van onder meer mobiliteit, glastuinbouw en bedrijventerreinen. De keuze voor een meer integrale aanpak creëert ruimte voor creatieve oplossingen – over grenzen heen – en maakt het tegelijkertijd eenvoudiger om samen te werken met inwoners, ondernemers en maatschappelijke partners aan verduurzaming van de regio: één opgave en één eenduidig uitvoeringsprogramma om deze opgave te realiseren.

#### Beoogde resultaten

In 2020 wil de regio een geloofwaardig uitvoeringsprogramma presenteren. Dit uitvoeringsprogramma bestaat uit een adaptieve routekaart naar een energieneutraal Westfriesland in 2040 met een overzicht van concrete projecten en initiatieven voor de periode 2020-2025 en een doorkijk naar 2030. Daarbij moet de totstandkoming van het programma hebben bijgedragen aan draagvlak en draagkracht voor de energietransitie in Westfriesland en is er inzicht in de impact en sociaaleconomische kansen van de energietransitie voor onder meer de gebouwde omgeving, ondernemers en de agrarische sector.



De regio ziet de Regionale Energiestrategie NHN – waarbinnen Westfriesland een subregio vormt – als één van de instrumenten om invulling te geven aan de Westfriese opgave. Op basis van de opgave om in 2040 energieneutraal te zijn, uitgewerkt in het uitvoeringsprogramma, levert de regio binnen de RES NHN haar bijdrage aan afspraken over de opwek van duurzame energie, de verdeling van duurzame warmtebronnen en de

<sup>3</sup> In het Klimaatakkoord spreken de decentrale overheden af om binnen het Nationaal Programma Regionale Energiestrategieën te komen met een bod voor duurzame opwek en afspraken over de verdeling van duurzame warmtebronnen in de regio.

benodigde opslag en energie-infrastructuur. Een eerste analyse laat zien dat Westfriesland – uitgaande van een energiebesparing van 35 procent – in 2040 een duurzaam energieaanbod van 3,14 TWh nodig heeft om energieneutraal te zijn<sup>4</sup>. Dat betekent een toename van 2,97 TWh ten opzichte van de situatie in 2016. Hierbij gaat niet alleen om de opwek van duurzame elektriciteit, maar ook om duurzame warmte zoals geothermie en aquathermie. Kort samengevat vraagt energieneutraliteit om het realiseren van een forse energiebesparing, het aanboren van alternatieve warmtebronnen en het opwekken van duurzame energie.

#### 4. Inhoudelijke uitgangspunten

De beschreven doelstellingen zijn vertaald naar een aantal inhoudelijke uitgangspunten voor het uitvoeringsprogramma Westfriesland Energieneutraal en de Westfrieze bijdrage aan de RES NHN. Deze uitgangspunten vormen het kompas voor Westfriesland bij het maken van inhoudelijke keuzes over hoe de regio energieneutraal wil worden en een bijdrage wil leveren aan de RES NHN:

- **De Westfrieze identiteit.** Het uitvoeringsprogramma Energieneutraal Westfriesland en de RES NHN dienen recht te doen aan het Westfries DNA en de verschillende belangen die Westfriesland kent.
- **Eerlijkheid, solidariteit en social return.** De lusten en lasten van de energietransitie moeten binnen de regio eerlijk worden verdeeld. De gemeenten maken eerlijke afspraken met elkaar en de Westfrieze samenleving moet meeprofiteren van activiteiten die bijdragen aan de energietransitie. Dit uit zich in een social return voor inwoners en verdienmodellen voor (lokale) ondernemers.
- **Geloofwaardige partner.** De Westfrieze overheden willen een betrouwbare partner zijn en daarom het goede voorbeeld geven. Daarbij doet de regio een geloofwaardig bod en levert ze haar *fair share* in de RES NHN.

#### 5. Spelregels voor het proces

##### Focus op belangen in plaats van standpunten

De energieopgave raakt in Westfriesland een veelheid aan (uiteenlopende) belangen. Zo is het voor bewoners van belang dat verwarming van hun woning betaalbaar blijft, willen ondernemers ook in de toekomst hun brood kunnen verdienen in de regio en is het voor natuurorganisaties van belang dat natuurlijke en landschappelijke kwaliteiten van de regio worden beschermd. Zo zijn er nog tal van belangen te identificeren. In het proces om te komen tot een uitvoeringsprogramma en een RES NHN richt de regio zich op de diversiteit aan belangen in plaats van standpunten. Standpunten geven aan wat betrokken partijen (niet) willen. Belangen geven antwoord op de vraag waarom deze partijen iets (niet) willen. De focus op belangen zorgt voor meer ruimte in het gesprek over mogelijke oplossingen, omdat de waaromvraag meer inzicht biedt in wat er daadwerkelijk speelt bij de betrokken partijen.

##### We vinden betrokkenheid van raadsleden essentieel

De betrokkenheid van gemeenteraadsleden is essentieel om tot een gedragen uitvoeringsprogramma en RES NHN te komen. Zij vertegenwoordigen de Westfrieze samenleving en kennen als geen ander de lokale dynamiek. Daarbij zijn het de gemeenteraden waar uiteindelijk de democratische besluitvorming over het uitvoeringsprogramma en de RES NHN plaatsvindt. We gaan daarom vroegtijdig met raadsleden in gesprek over de wijze waarop ze betrokken willen worden bij totstandkoming hiervan. Mogelijkheden zijn onder meer het

---

<sup>4</sup> Op basis van cijfers uit 2016 over het (duurzame) energieaanbod en de energievraag in Westfriesland (Bronnen: [klimaatmonitor.databank.nl](https://klimaatmonitor.databank.nl) en [energietransitiemodel.nl](https://energietransitiemodel.nl))

inrichten van een regionale raads werkgroep, het organiseren van periodieke raadsbijeenkomsten en het regelmatig versturen van raadsnieuwsbrieven met updates over de voortgang en het proces.

### We werken samen vanuit regionale kracht en zijn solidair naar elkaar

De regio Westfriesland kent een lange traditie van goede regionale samenwerking op uiteenlopende onderwerpen. De betrokken gemeenten hebben in het verleden bereidheid getoond om over de gemeentegrens heen te kijken en vanuit het regionale belang te redeneren. Dit vanuit de gedachte dat complexe vraagstukken het best kunnen worden opgelost op regionaal schaalniveau en dat wat goed is voor Westfriesland, ook goed is voor de zeven individuele gemeenten en hun inwoners. Die noodzaak voor regionale samenwerking wordt ook gevoeld en gedeeld bij de opgave om als regio energieneutraal te worden en afspraken te maken over het uitvoeringsprogramma en de RES NHN. Solidair zijn naar elkaar en samenwerken in het gesprek met de achterban en de Westfriesse samenleving is daarom een belangrijke spelregel.

### We kiezen voor een bottom-up proces

De regio kiest voor de totstandkoming van het uitvoeringsprogramma en de Westfriesse bijdrage aan de RES NHN voor een bottom-up proces. Dat betekent nauwe samenwerking met (lokale) ondernemers, inwoners en maatschappelijke organisaties. Concreet nodigt de regio hen uit voor deelname aan de diverse ateliers die worden georganiseerd vanuit de RES NHN. Waar nodig en gewenst organiseert Westfriesland aanvullend lokale ateliers. Niet iedereen is enthousiast over zonneakkers en windmolens. Met de ateliers onderzoekt de regio waar weerstand en draagvlak voor bestaat. Zo wil de regio initiatief vanuit de maatschappij belonen, maatschappelijke zorgen vroegtijdig adresseren en een uitvoeringsprogramma ontwikkelen dat aansluit bij de beweging en diverse belangen in de samenleving.

### Meedenken is meewerken

Westfriesland vraagt ondernemers, inwoners en maatschappelijke partijen niet alleen mee te denken over het uitvoeringsprogramma en de RES NHN, maar vooral om mee te werken. Meedenken is kortom ook meewerken. De rol van de Westfriesse gemeenten bestaat – waar nodig – uit regisseren, het oplossen van knelpunten en het stimuleren van initiatief en samenwerking. De ateliers vormen daarbij het startpunt voor het bouwen aan (nieuwe) netwerken en collectieven om samen uitvoering te geven aan de opgave van een energieneutraal Westfriesland in 2040. Hierbij wil de regio gebruik maken van de kracht en expertise van regionale organisaties (zoals de WBG, WLTO, dorpsverenigingen etc.) om hun achterban te benaderen en met hen in gesprek te gaan over kansrijke initiatieven en samenwerking op het gebied van de energietransitie.

### We leggen vroegtijdig de relatie met omgevingsvisies en omgevingsplannen

De ruimtelijke afspraken in het uitvoeringsprogramma Energieneutraal Westfriesland moeten uiteindelijk landen in gemeentelijk omgevingsbeleid. Dat betekent dat ze onderdeel gaan uitmaken van de Omgevingsvisie en het Omgevingsplan die iedere gemeente de komende jaren moet opstellen. Om een soepele inbedding in toekomstig omgevingsbeleid mogelijk te maken, hanteert de regio als spelregel dat de (beoogd) projectleiders voor de Omgevingsvisies vanaf het begin actief worden betrokken bij de totstandkoming van het uitvoeringsprogramma en de RES NHN.



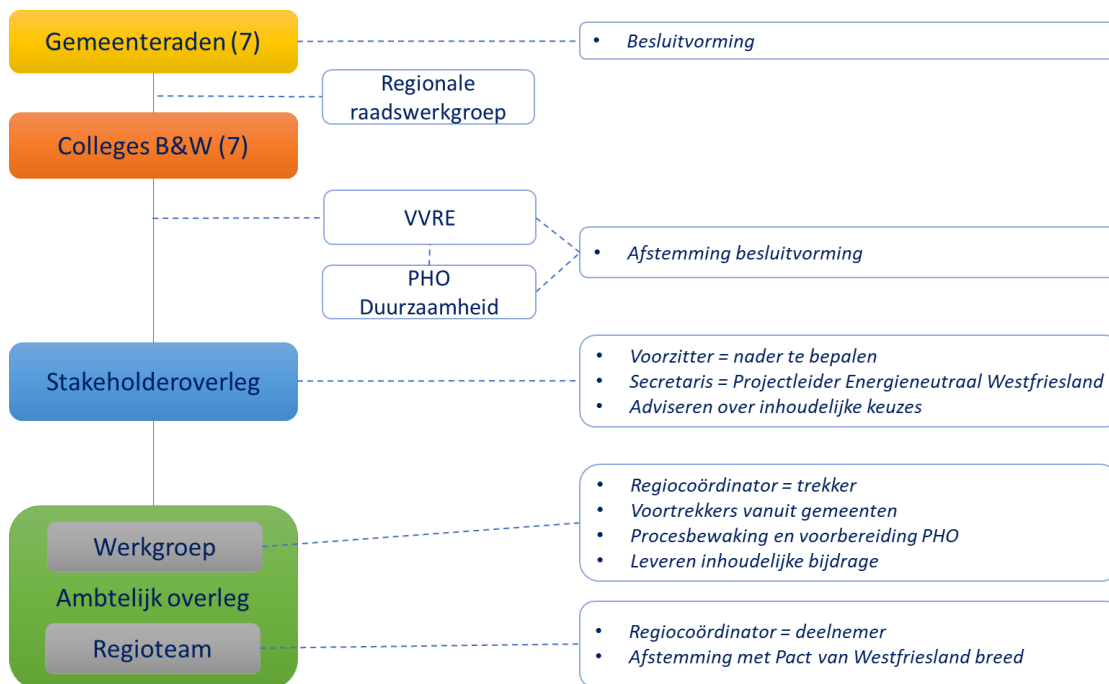


## 7. Governance en projectorganisatie

Voor de ontwikkeling en uitvoering van het uitvoeringsprogramma energieneutraal Westfriesland en het maken van afspraken over de RES NHN is een duidelijke organisatie- en governancestructuur nodig. Het uitvoeringsprogramma maakt onderdeel uit van het Pact van Westfriesland 7.1, terwijl de regio voor de RES NHN aansluit bij de hiervoor ontwikkelde structuur op de schaal van Noord-Holland Noord. Het uitvoeringsprogramma geeft richting aan de afspraken die Westfriesland in de RES-regio Noord-Holland Noord maakt.

### Governance – uitvoeringsprogramma energieneutraal Westfriesland

Onderstaand figuur geeft inzicht in de beoogde organisatie- en governancestructuur voor het ontwikkelen van het uitvoeringsprogramma, met daarbij de diverse overleggremia en hun rollen en taken.



#### Besluitvorming

Zoals uit het schema naar voren komt vindt uiteindelijke publieke besluitvorming over het uitvoeringsprogramma plaats in de zeven gemeenteraden in Westfriesland. Daarbij functioneert het PHO duurzaamheid als stuurgroep. Voor de Regionale Energiestrategie Noord-Holland vindt besluitvorming plaats in alle 18 gemeenteraden in Noord-Holland Noord, de provinciale staten van Noord-Holland en het bestuur van het Hoogheemraadschap Hollands Noorderkwartier (zie volgende paragraaf). De Westfriesse gemeenteraden zijn in positie om vooraf, via de Startnotitie Regionale Energiestrategie NHN en het Westfries Energiekompas, kaders te stellen en uiteindelijk de inhoudelijke resultaten vast te stellen. Gedurende het proces worden de gemeenteraden meegenomen in de voortgang, via onder meer een in te richten regionale raads werkgroep.

#### Stakeholdersoverleg

De inhoudelijke ontwikkeling van het uitvoeringsprogramma vindt plaats in overleg met stakeholders. Hiervoor wordt een stakeholdersoverleg ingericht. Aan dit overleg nemen niet alleen publieke partijen deel, maar ook andere belanghebbende partijen die zich willen verbinden aan de uitwerking en realisatie van de Westfriesse opgave om energieneutraal te worden. In dit stakeholdersoverleg worden, in een proces van joint fact finding, de opgave en oplossingsrichtingen verkend. Daarnaast worden moeilijke issues verkend en gestuurd op het bereiken van consensus over de inhoud van het uitvoeringsprogramma en te maken afspraken over de RES NHN. Het

stakeholderoverleg worden ondersteund door de ambtelijke werkgroep. Mogelijke deelnemers van het stakeholderoverleg zijn de eerder genoemde uitvoeringspartners en omgevingspartners.

Vanuit alle belangen wordt één vertegenwoordiger aangewezen, met één vaste vervanger. Het is van groot belang dat de deelnemers aan het stakeholderoverleg participeren met mandaat van hun achterban, de partijen die zij in het overleg vertegenwoordigen. Het is de verantwoordelijkheid van ieder van de deelnemers om dit mandaat "op te halen" en te organiseren dat terugkoppeling en uitwisseling met de andere belanghebbenden goed verloopt.

#### Ambtelijk overleg

In de *ambtelijke werkgroep* zitten vertegenwoordigers van de zeven Westfrieze gemeenten en de Omgevingsdienst Noord-Holland Noord. De werkgroep heeft een voortrekkersrol, bewaakt het proces en bereidt de ateliers en brede stakeholdersoverleggen voor. Daarbij leggen zij de verbinding met andere medewerkers binnen hun organisatie. De regiocoördinator van Westfriesland is trekker van de ambtelijke werkgroep. Naast de ambtelijke werkgroep is er nog een *regioteam*. Dit regioteam is een ambtelijk overleg over (de uitvoering van) het Pact van Westfriesland als geheel. De regiocoördinator van Westfriesland maakt ook onderdeel uit van het regioteam.

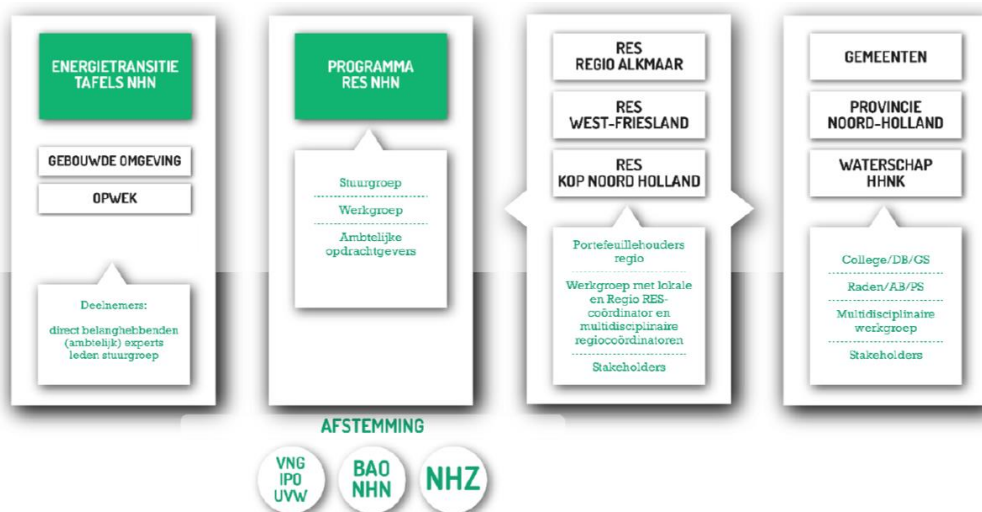
#### Organisatie van de uitvoering

Voor de organisatie van de uitvoering van het programma Westfriesland Energieneutraal onderzoekt de regio verschillende mogelijkheden. Denkrichtingen zijn onder meer de oprichting van een 'Westfries energiebedrijf' of het inrichten van een gezamenlijke uitvoeringsorganisatie.

#### Governance – Regionale Energiestrategie Noord-Holland Noord

In de programmaorganisatie voor de RES NHN zijn alle 18 gemeenten in de regio Noord-Holland Noord, de provincie Noord-Holland en het Hoogheemraadschap Hollands Noorderkwartier vertegenwoordigd. Vanuit de drie deelregio's is er een bestuurlijk trekker, een ambtelijk opdrachtgever (gemeentesecretaris) en ambtelijke regio-coördinator aangewezen die deelneemt in de programma organisatie. Ook het Hoogheemraadschap Hollands Noorderkwartier en de Provincie Noord-Holland maken (bestuurlijk, ambtelijk opdrachtgever, ambtelijk) onderdeel uit van de programma organisatie, net als de netwerkbeheerder Liander.

Vanuit Westfriesland is Samir Bashara (wethouder gemeente Hoorn) de bestuurlijk trekker, Frans Mencke (gemeentesecretaris Hoorn) de ambtelijk opdrachtgever en Charlotte Bakker (gemeente Hoorn) de ambtelijke regiocoördinator. Daarbij heeft iedere gemeente een ambtelijk trekker



In de startnotitie Regionale Energiestrategie NHN is de governancestructuur nader uitgewerkt.

## Bijlage 1: Lijst van afkortingen

Afknorting	Volledig begrip
MKB	midden- en kleinbedrijf
NHN	Noord-Holland Noord
PHO	Portefeuillehoudersoverleg
PJ	Petajoule
RES	Regionale Energiestrategie
RES NHN	Regionale Energiestrategie Noord-Holland Noord
TWh	Terawattuur
VVRE	Portefeuillehoudersoverleg Verkeer en Vervoer, Volkshuisvesting, Ruimtelijke Ordening en Economische Zaken
WBG	Westfries Bedrijvengroep
WEK	Westfries Energiekompas
WLTO	Westelijke Land- en Tuinbouworganisatie

## Bijlage 2: Lijst van definities

Begrip	Toelichting
Westfriesland	De gemeenten Drechterland, Enkhuizen, Hoorn, Koggenland, Medemblik, Opmeer en Stede Broec vormen samen de bestuurlijke regio Westfriesland.
Energieneutraal Westfriesland	Westfriesland is energieneutraal wanneer in de regio de vraag naar energie even groot is als het aanbod aan duurzame energie.
Pact van Westfriesland	Het Pact van Westfriesland beschrijft de gezamenlijke opgave van de zeven gemeenten in Westfriesland en de wijze waarop zij de opgave willen realiseren.
Noord-Holland Noord	Noord-Holland Noord is een regio die bestaat uit de subregio's Regio Alkmaar, Kop van Noord-Holland en Westfriesland. De regio bestaat in totaal uit 18 gemeenten.
Regionale Energiestrategie (RES)	De Regionale Energiestrategie (RES) is een instrument om met maatschappelijke betrokkenheid te komen tot regionale keuzen voor de opwekking van duurzame elektriciteit, de warmtetransitie in de gebouwde omgeving en de daarvoor benodigde opslag en energie infrastructuur. De RES is ook een manier om de samenwerking tussen alle regionale partijen (overheden en maatschappelijke organisaties) te organiseren in voorbereiding op concrete projecten die voortkomen uit de RES. Tot slot is de RES een product waarin staat beschreven welke strategie de RES-regio hanteert om lokale/regionale energiedoelstellingen te bepalen en te behalen. De RES heeft een horizon van 2030 met een doorkijk naar 2050.
Petajoule (PJ)	Een petajoule is een internationale energie-eenheid die overeenkomt met 1 biljard joules. Eén joule definieert de energie die nodig is om een object over een afstand van één meter te verplaatsen met een kracht van één newton. 1 PJ is omgerekend 0,28 TWh.
Terawattuur (TWh)	Een terawattuur is een eenheid voor energie die overeenkomst met 1 biljoen wattuur. 1 Twh is omgerekend 3,6 PJ.





# Westfries Energiekompas



WESTFRIESLAND