

Krachtig verder!



Beleidsplan sociaal domein
Koggenland 2021 – 2024

Vastgesteld op 7 juni 2021

D20.009789

D20.009789

Zaaknr: ZK20002492



Voorwoord

Met trots presenteer ik u het nieuwe beleidsplan sociaal domein 2021 - 2024 "Krachtig verder!". De naam zegt het al.

In het vorige beleidsplan (Tansformatie "Vanuit de klei": Dichtbij, inclusief én samen!) hebben we met elkaar een koers uitgezet waarbij we de inwoners van Koggenland met een ondersteuningsvraag op een pragmatische wijze op weg hebben geholpen. Dit beleidsplan was logischerwijs meer uitvoeringsgericht ingestoken door de overgang van de toen nieuwe uitvoeringstaken op gebied van Wmo, Jeugd en Participatie. Uit de evaluatie van dit beleidsplan in 2020 is gebleken dat we zeer goed op weg zijn, maar ook dat we nog de nodige uitdagingen hebben, daarom gaan we nu krachtig verder op de ingeslagen weg.



Door de wereldwijde Covid-19 pandemie hebben we er nog nooit eerder meegemaakte uitdagingen bij. Ten gevolge van de pandemie doen zich nieuwe ondersteuningsvragen voor. Er liggen extra vraagstukken bij schuldhulpverlening voor zelfstandigen en ondernemers, eenzaamheidsvraagstukken door de bewegingsbeperkingen, jeugd- en veiligheidsvraagstukken vanwege scholen die dicht gaan en thuisonderwijs, sporten dat beperkt is, uitgaan dat amper mogelijk is etc. Uitdagingen die nu spelen, maar die mogelijk ook gevolgen hebben als de pandemie meer en meer onder controle komt. Wat zijn de gevolgen van alle maatregelen en beperkingen voor onze inwoners en hoe kunnen wij daarin ondersteunen?

De kosten in het sociaal domein op gebied van Jeugdzorg en Wmo overstijgen de vergoeding die we voor deze taken krijgen vanuit het Rijk. Hierdoor moet de gemeente zelf opdraaien voor het verschil hiertussen. We zien meer gebruik van Wmo-voorzieningen en meer aanvragen voor jeugdzorg, omdat we dichtbij de inwoners staan en samen kijken naar wat nodig is. We willen meer de nadruk leggen op het voorkomen van problemen, sneller passende zorg bieden, eigen kracht en zelfredzaamheid van inwoners stimuleren en het sociaal netwerk aanspreken en inzetten waar dat kan. Deze zorg en ondersteuning voor onze inwoners staat voorop.

Dit nieuwe beleidsplan is gericht op doorontwikkeling van het bestaande beleid, maar ook op het aangaan van de nieuwe uitdagingen die voor ons liggen. Een plan dat gericht is op de doelstellingen en kaders die daarvoor nodig zijn, waarbij we in uitwerkingsplannen de concrete acties gaan benoemen. We volgen de ontwikkelingen op de voet om zo steeds actueel te blijven en te doen wat nodig is.

Dit beleidsplan is mede tot stand gekomen met input van inwoners, ketenpartners, de Gemeenteraad en de Adviesraad Sociaal Domein. Input die ons geholpen heeft om de doelstellingen scherp te krijgen en de kaders helder. Een mooi resultaat waarmee we voor de komende periode "Krachtig verder" kunnen.

Wethouder Win Bijman

Mei 2021



Samenvatting

In dit beleidsplan is vormgegeven aan welke doelstellingen en beleidskaders we gaan werken in de periode 2021 tot en met 2024, genaamd 'Krachtig verder!'.

De evaluatie van het beleidsplan Transformatie 'Vanuit de Klei: Dichtbij, inclusief én samen!' (2017 – 2020) heeft bijgedragen aan de richting van Krachtig verder! Evenals de opgehaalde inbreng van onze medewerkers, inwoners, de gemeenteraad, het college, ketenpartners en de adviesraad sociaal domein. De input zoals opgehaald door Moventem wordt nader toegelicht in Hoofdstuk 8 Communicatie. Voor de samenvatting van het onderzoek van Moventem verwijzen wij u naar de bijlagen van dit beleidsplan genoemd onder Hoofdstuk 9 Bijlagen. Tevens geven we uitvoering aan de uitgangspunten van het coalitieprogramma, dat onder andere gericht is op het blijven inzetten op preventie (jeugd en Wmo), behouden van culturele activiteiten en stimuleren van initiatieven. Ook regionale samenwerking is noodzakelijk om de verscheidenheid van het sociaal domein te kunnen uitvoeren, ontwikkelen en bedienen.

Het beleidsplan toont wat we willen bereiken en op welke wijze we dit denken te realiseren, teneinde onze visie uit te voeren, namelijk streven naar een inclusieve samenleving. De basis van ons beleid is vormgegeven vanuit de gedachte dat primair de verantwoordelijkheid van de zelfredzaamheid en participatie bij de inwoner zelf ligt. Het is gebouwd op een doorontwikkeling van bestaand beleid, ingaande op (landelijke) ontwikkelingen die van invloed zijn op ons lokale beleid en uitvoering van wet- en regelgeving.

Het beleidsplan is opgebouwd uit vier maatschappelijke effecten, waarin negen ontwikkellijnen zijn ondergebracht.

1. Meedoen

We streven naar een Koggenlandse samenleving waarin iedereen meetelt, meedoet en zo zelfredzaam mogelijk is.

- Ontwikkellijn 1 - iedereen doet mee: Richt zich op de manieren waarop onze inwoners mee kunnen doen en daarbij geen drempel ervaren. Hierbij kun je denken aan mantelzorgers en vrijwilligers, maar ook aan armoedebeleid, inburgering en subsidies.
- Ontwikkellijn 2 - zorgteam Koggenland: Het zorgteam heeft vele taken op het gebied van WMO, Jeugdwet, schuldhulpverlening en minimaregelingen. De toegang is integraal vormgegeven. Zij werken outreachend en maken een integrale analyse om passende hulp te kunnen bepalen en houden hierbij inzet van eigen kracht, netwerk en vrij toegankelijke voorzieningen in het oog. Het zorgteam werkt zo preventief mogelijk, zodat specialistische hulp minder nodig is.

2. Omzien naar Elkaar

We zien dat de inwoners van Koggenland zich actief inzetten voor de samenleving en elkaar ondersteunen. Als gemeente willen wij de inwoners blijven aanmoedigen en ondersteunen om zorg te hebben voor elkaar en samen te blijven werken aan een prettige leefomgeving.

- Ontwikkellijn 3 - leefbare dorpen: Door middel van leefbare dorpen ondersteunen we inwoners bij het omzien naar elkaar door onder andere het inzetten van wijksteunpunten, inwonersparticipatie, kunst en cultuur en bibliotheken. We zetten in op de kracht van de kernen en dat de toegang tot ondersteuning eenvoudig is.
- Ontwikkellijn 4 - ondersteuning op maat: We vinden het belangrijk dat iedereen de mogelijkheid heeft om mee te doen en dat de ondersteuning die hij of zij krijgt op het juiste moment is, niet te vroeg, niet te laat, niet te veel en niet te weinig.



- Indien maatwerk nodig is, dan voeren we dat uit op basis van bijvoorbeeld: de jeugdwet, Wmo (beide d.m.v. het resultaat gestuurd werken), participatie, leerlingenvervoer en passend onderwijs.
- Ontwikkellijn 5 - sociale veiligheid: We vinden het belangrijk dat de inwoners zich veilig voelen in hun omgeving (sociale veiligheid). Dat doen we door onder andere samen te werken met Veilig Thuis aan de hand van landelijke en regionale protocollen, het inzetten van het programma in control of alcohol & drugs en door jeugdoverlast aan te pakken met o.a. de inzet van jongerenwerkers.

3. Zo thuis mogelijk wonen

We willen zorg dragen voor onze inwoners zodat zij zo lang mogelijk zelfstandig kunnen wonen en functioneren.

- Ontwikkellijn 6 - een thuis voor iedereen: We willen dat er voldoende (aangepaste) woningen zijn voor kwetsbare inwoners en ouderen. Doordat we hebben ingezet op het zijn van een dementievriendelijke gemeente en regionaal samenwerken aan de toekomstvisie kwetsbare inwoners willen we er zorg voor dragen dat er een fijn thuis is voor iedereen.

4. Gezond en weerbaar

We willen onze inwoners ondersteunen in hun ontwikkeling om actief en gezond te blijven. Zodat zij zich weerbaar voelen en met zelfvertrouwen de wereld in kunnen kijken.

- Ontwikkellijn 7 - actieve inwoners: Gemeente Koggenland wil actieve inwoners, die onder andere zelfredzaam zijn, digitaal vaardig zijn, zichzelf blijven ontwikkelen en participeren. Wij ondersteunen de inwoners zodat zij een actieve rol kunnen innemen.
- Ontwikkellijn 8 - positieve gezondheid: Het gaat hierbij om meer dan alleen de fysieke gezondheid. We willen bevorderen dat inwoners zich goed voelen en zetten hierop in. Zodat zij goed voor zichzelf zorgen en met een positieve inslag kijken naar wat wel kan. Het gaat ook om mee kunnen doen, voor jezelf kunnen zorgen, samen leuke dingen doen, lekker in je vel zitten, omgaan met veranderingen en hulp vragen.
- Ontwikkellijn 9 - gehoord worden: De inwoner staat centraal en daarom willen wij onze inwoners serieus nemen en horen.

Ieder jaar dragen we zorg voor uitvoeringsplannen, waarin opgenomen staat welke acties we ondernemen om te streven naar een optimale uitvoering van de ontwikkellijn. Dat houdt in; het uitvoering geven aan regionale visies en beleidskaders, actief inzetten op preventie en het vergroten van vaardigheden van inwoners, vergroten van (mentale) gezondheid van inwoners, optimaliseren van samenwerking met zorgaanbieders, organisaties, vrijwilligers en mantelzorgers, het geven van voorlichting en realiseren van campagnes, integraal samenwerken en het begrijpelijk communiceren met (kwetsbare) inwoners en hen betrekken.

Het is een landelijke tendens dat er meer vraag is naar de inzet van zorg. Afgelopen jaren zijn er forse tekorten op de onderdelen Wmo en Jeugd. De komende jaren werken we aan het beheersbaar maken van de kosten binnen het sociaal domein.



| | | |
|----------|---|-----------|
| | Inhoudsopgave | |
| 1 | Inleiding | 6 |
| 2 | Ontwikkelingen, trends en uitdagingen | 8 |
| 2.1 | Korte terugblik | 8 |
| 2.2 | Maatschappelijke ontwikkelingen en uitdagingen | 8 |
| 3 | Visie en missie op het Sociaal Domein | 14 |
| 3.1 | Inleiding | 14 |
| 3.2 | Visie: "Koggenland Inclusief" | 14 |
| 3.3 | Missie | 14 |
| 3.4 | Beoogde maatschappelijke effecten | 15 |
| 4 | Reikwijdte van het beleidsplan | 16 |
| 4.1 | Coalitieakkoord en collegeprogramma | 16 |
| 4.2 | (Regionale) Samenwerking | 16 |
| 4.3 | Wettelijke kaders | 18 |
| 4.4 | Periodieke onderzoeken inwoners gemeente Koggenland | 19 |
| 5 | Uitgangspunten van beleid | 21 |
| 5.1 | Zorgteam Koggenland is de toegangspoort | 21 |
| 5.2 | Kracht van de samenleving | 22 |
| 5.3 | Maatwerk, integraal en eigen kracht | 23 |
| 5.4 | Samenwerking in belang van inwoners | 25 |
| 5.5 | Zorgvuldig omgaan met persoonsgegevens | 25 |
| 6 | Ontwikkellijnen | 26 |
| 6.1 | Inleiding | 26 |
| 6.2 | Ontwikkellijn 1: Iedereen doet mee | 26 |
| 6.3 | Ontwikkellijn 2: Zorgteam Koggenland | 30 |
| 6.4 | Ontwikkellijn 3: Leefbare dorpen | 32 |
| 6.5 | Ontwikkellijn 4: Ondersteuning op maat | 36 |
| 6.6 | Ontwikkellijn 5: Sociale veiligheid | 40 |
| 6.7 | Ontwikkellijn 6: Een thuis voor iedereen | 43 |
| 6.8 | Ontwikkellijn 7: Actieve inwoners | 46 |
| 6.9 | Ontwikkellijn 8: (Positieve) gezondheid | 47 |
| 6.10 | Ontwikkellijn 9: Gehoord worden | 52 |
| 7 | Financiën | 54 |
| 7.1 | (Meerjaren)programmabegroting | 54 |
| 7.2 | Ontwikkelingen | 54 |
| 7.3 | Risico's en beheersbaarheid | 57 |
| 8 | Communicatie | 59 |
| 8.1 | Strategie: maatwerk | 59 |
| 8.2 | Doelgroepen en communicatiedoelen | 59 |
| 8.3 | Communicatiemiddelen | 60 |
| 9 | Overzicht bijlagen | 61 |



1 Inleiding

De afgelopen jaren stonden in het teken van de transitie en transformatie van het sociaal domein. We gaan nu een volgende fase tegemoet. Een fase die is gericht op doorontwikkeling van het bestaande beleid, maar ook op het aangaan van de nieuwe uitdagingen die voor ons liggen. Een plan dat gericht is op de doelstellingen en kaders die daarvoor nodig zijn, waarbij we in uitwerkingsplannen de concrete acties gaan benoemen. We volgen de ontwikkelingen op de voet om zo steeds actueel te doen wat nodig is. Oftewel Krachtig verder!

Dit doen wij vanuit de visie:

"Gemeente Koggenland streeft naar een inclusieve samenleving. Een inclusieve samenleving waarbinnen inwoners met een beperking (fysiek, mentaal of sociaal) op alle levensgebieden volwaardig kunnen deelnemen aan de maatschappij. Gemeente Koggenland moedigt inwoners aan om hun kansen en mogelijkheden volop te benutten en hen hierbij waar nodig te ondersteunen. Inwoners zijn in eerste instantie zelf verantwoordelijk voor hun leven en ze moeten daar in vrijheid invulling aan kunnen geven. De gemeente heeft de taak om inwoners hierin te ondersteunen. Allereerst door de inzet van laagdrempelige en toegankelijke algemene voorzieningen en, waar die niet afdoende zijn, door de inzet van specialistische of maatwerkvoorzieningen."

In de komende jaren willen wij een viertal maatschappelijke effecten bereiken. Aan deze vier maatschappelijke ontwikkelingen hebben we negen ontwikkellijnen gekoppeld.

Meedoen

1. Iedereen doet mee;
2. Zorgteam Koggenland;

Omzien naar elkaar

3. Leefbare dorpen;
4. Ondersteuning op maat;
5. Sociale Veiligheid;

Zo thuis mogelijk wonen

6. Een thuis voor iedereen;

Gezond en weerbaar

7. Actieve inwoners;
8. (Positieve) gezondheid;
9. Gehoord worden.

Veranderingen in de samenleving strekken zich over een periode uit die verder reikt dan één raadsperiode. Dit geldt zeker voor onze visie en de manier waarop wij dit (gedeeltelijk) willen realiseren de komende vier jaar.

Leeswijzer

In hoofdstuk 2 wordt een korte terugblik gegeven op wat er in de afgelopen jaren binnen het sociaal domein is gerealiseerd. We gaan tevens in op de maatschappelijke ontwikkelingen binnen het sociaal domein die in Koggenland de komende periode op ons af komen en de uitdagingen waar we in onze gemeente voor komen te staan. In hoofdstuk 3 beschrijven we onze visie en missie op het sociaal domein en welke maatschappelijke effecten we willen bereiken.



In hoofdstuk 4 wordt de verbinding gemaakt met het coalitieakkoord en het collegeprogramma. In dit hoofdstuk staan tevens de belangrijkste wettelijke kaders benoemd en wordt de (boven) regionale samenwerking weergegeven. Vervolgens worden in hoofdstuk 5 de uitgangspunten van ons beleid beschreven. In hoofdstuk 6 staan de vier maatschappelijke effecten uitgewerkt in negen ontwikkellijnen. We geven per ontwikkellijn aan wat we willen bereiken, wat we al doen en wat we de komende jaren verder gaan doen om het maatschappelijk effect te realiseren. In hoofdstuk 7 is het financiële kader van het sociaal domein weergegeven. In hoofdstuk 8 staat de communicatiestrategie beschreven. Tot slot volgt een aantal bijlagen.



2 Ontwikkelingen, trends en uitdagingen

2.1 Korte terugblik

Werken binnen het sociaal domein is dynamisch. Sinds de decentralisatie in 2015 van een aantal grote taken binnen het sociaal domein zijn er al twee eerdere beleidsplannen sociaal domein vastgesteld en uitgevoerd. Het laatste beleidsplan, "Transformatie 'Vanuit de klei': Dichtbij, inclusief én samen! Het Beleidsplan sociaal domein 2017- 2020", is in het jaar 2020 geëvalueerd. Terugkijkend kunnen we constateren dat er veel is gebeurd. Een deel van de taken was nieuw en om die reden kon er niet aan worden ontkomen dat het beleidsplan heel uitvoeringsgericht was. Dit nieuwe beleidsplan is meer gericht op doelstellingen en beleidskaders. De evaluatie heeft geleerd dat in het nieuwe beleidsplan in ieder geval aandacht zal zijn voor:

- Verdere toegankelijkheid digitale informatievoorziening. Dit loopt gelijk op met onze acties rond Dienstverlening;
- Gezondheidsbeleid is integraal onderdeel van het beleidsplan Sociaal Domein;
- Verder onderzoek maatregelen kostenbeheersing Jeugdzorg/WMO;
- Schuldhulpverlening;
- Doorontwikkeling resultaat gestuurd werken;
- Verminderen administratieve last;
- Ondersteuning op maat van het verenigingsleven;
- Mantelzorg;
- Slimmer samenwerken.

2.2 Maatschappelijke ontwikkelingen en uitdagingen

Binnen het sociaal domein zijn er vele ontwikkelingen gaande die ons voor, soms grote, uitdagingen stellen. De gemeente wil haar dienstverlening daar zo goed mogelijk op af te stemmen. Door inwoners in een vroeg stadium ondersteuning te bieden, kan worden voorkomen dat problemen groter worden en zorg duurder. De resultaten van de ondersteuning die geboden wordt zijn echter niet altijd meetbaar, zeker niet op korte termijn. Het is immers onmogelijk om achteraf te bepalen wat preventie precies heeft voorkomen. Maar dat preventie werkt, voor inwoners met een zorgvraag én voor de rest van onze gemeenschap, is een feit. In dit beleidsplan wordt beschreven wat we willen bereiken en hoe we dat denken te realiseren. Het bestaande beleid wordt doorontwikkeld. Ondanks dat de gemeente gebonden is aan wet- en regelgeving, waardoor zij niet altijd een eigen keuze heeft, zijn er diverse ontwikkelingen te noemen die de gemeente de ruimte biedt om uitdagingen aan te gaan. Deze ontwikkelingen vormen mede de basis voor dit nieuwe beleidsplan. Te denken valt aan:

Door Corona ontstaan er maatschappelijk problemen

We hebben een aantal decennia het idee gehad dat alles maakbaar was en dat succes of falen (voor het overgrote deel) aan jezelf te wijten is. Vanuit de overheid werd gedacht dat inwoners meer moesten worden geactiveerd dan beschermd. Nu blijkt dat grote pech iedereen kan treffen.

Voor onder meer de volgende problemen is het heel belangrijk dat er een vangnet is waar inwoners op kunnen terugvallen.



- Inwoners, vooral de kwetsbaren, kunnen minder meedoen in de samenleving. Eenzaamheid neemt toe.
- De druk op de zorg is hoog en daardoor neemt ook de druk op de informele zorg enorm toe.
- Er is een toename van het aantal werklozen en bijstandsgerechtigden.
- Meer personen worden financieel kwetsbaar, waardoor de schuldenproblematiek toeneemt. Dit heeft zijn weerslag op het hele gezinssysteem.
- Er kunnen onderwijsachterstanden en kansongelijkheid ontstaan. Dit heeft een negatief effect op talentontwikkeling, zelfredzaamheid en aansluiting op de arbeidsmarkt of een zelfstandige plek in de maatschappij.

Mentale druk op jongeren

De digitale wereld heeft veel voordelen, maar de mentale druk op jongeren en jongvolwassenen neemt daardoor toe. Dat kan consequenties hebben voor hun psychische gezondheid.

Technologieën zoals social media en virtual reality spelen hierbij een rol.

Eigen kracht

In toenemende mate wordt verwacht dat mensen zelf de regie nemen bij het regelen van sociale steun en zorg. Veel mensen willen dat ook. Er zijn echter ook mensen die hier moeite mee hebben of dat niet willen door bijvoorbeeld culturele of psychiatrische achtergronden (en daarom mogelijk onmacht). Het begrip 'eigen kracht' ziet echter niet toe op de financiële middelen van de cliënten.

Schuldenproblematiek

Het bestaan van schulden heeft grote invloed op het gezinsleven. Op 1 januari 2021 is een wijziging van de Wet gemeentelijke schuldhelpverlening in werking getreden die gemeenten verplicht om aan vroegsignalering van schulden te doen. Samen met woningcorporaties, energieleveranciers, drinkwaterbedrijven en zorgverzekeraars zijn gemeenten verplicht eerder te reageren op signalen van oplopende schulden. Daardoor kan eerder (laagdrempelige) ondersteuning worden geboden waardoor in een later stadium grotere schade kan worden voorkomen.

Problemen in gezinnen

We zijn meer thuis. In veel huishoudens gaat dit goed. Er is tevens gebleken dat mensen die zich eenzaam voelen, of zich niet onderdeel voelen van de gemeenschap, opeens wel meer contacten krijgen. Omdat iedereen 'in hetzelfde schuitje zit', opeens meer thuis is zorgt dat voor meer saamhorigheid en uitkijken voor en naar elkaar. Ook komt het voor dat binnen gezinnen met problemen op diverse leefgebieden, sprake is van tot rust komen omdat het 'moeten' op andere vlakken eraf gaat. Uiteraard komt het tegenovergestelde ook veel voor. In sommige situaties lopen de spanningen thuis op. Het Zorgteam Koggenland merkt dit aan het stijgende aantal meldingen. Zo kan er sprake zijn van huiselijk geweld, kindermishandeling of ouderenmishandeling. In het landelijk actieprogramma 'Geweld hoort nergens thuis' is de ambitie neergelegd om huiselijk geweld en kindermishandeling eerder en beter in beeld te hebben en ervoor te zorgen dat iedereen weet wat te doen bij (een vermoeden van) huiselijk geweld en kindermishandeling.

Leefstijl

Op het gebied van leefstijl zijn er zowel gunstige als ongunstige toekomstige ontwikkelingen. Minder mensen roken en meer mensen bewegen. Daar staat tegenover dat overgewicht een groeiend probleem wordt. Ongezond gedrag is verantwoordelijk voor bijna 20% van de ziektelast.



Preventie

Onvoldoende aandacht voor bovenstaande ontwikkelingen kan leiden tot onnodige inzet van ondersteuning of medisch handelen en dus tot hogere kosten. Voorkomen is beter én goedkoper dan genezen. Om die reden zijn veel van de activiteiten die in dit beleidsplan worden beschreven gericht op preventie. Enkele voorbeelden daarvan zijn:

- Het uitvoeringsprogramma dat opgesteld gaat worden naar aanleiding van de regiovisie huiselijk geweld.
- Een uitvoeringsprogramma dat opgesteld gaat worden op basis van de lokale nota gezondheidsbeleid.
- De regionale samenwerking op het terrein van schuldhulpverlening.

Taakstelling huisvesting Vergunninghouders¹

De door het Rijk opgelegde taakstelling voor de huisvesting van vergunninghouders is voor het eerste halfjaar 2021 verdubbeld ten opzichte van het eerste halfjaar 2020 (van 9 naar 18). Deze verdubbeling zet zich waarschijnlijk door voor het tweede halfjaar van 2021. Deze hoge taakstelling stelt gemeenten voor een enorme huisvestingsopgave.

Wijziging Wet Inburgering

Gemeenten krijgen vanaf januari 2022 een sleutelpositie in het realiseren van de inburgering. De nieuwe wet inburgering vraagt van gemeenten dat zij de regie pakken op het inburgeringsaanbod en daarin vernieuwing aanbrengen die bijdraagt aan een geslaagde inburgering. De Westfriese gemeenten bereiden gezamenlijk de uitvoering van deze nieuwe wet voor.

Beschermd wonen en maatschappelijke opvang

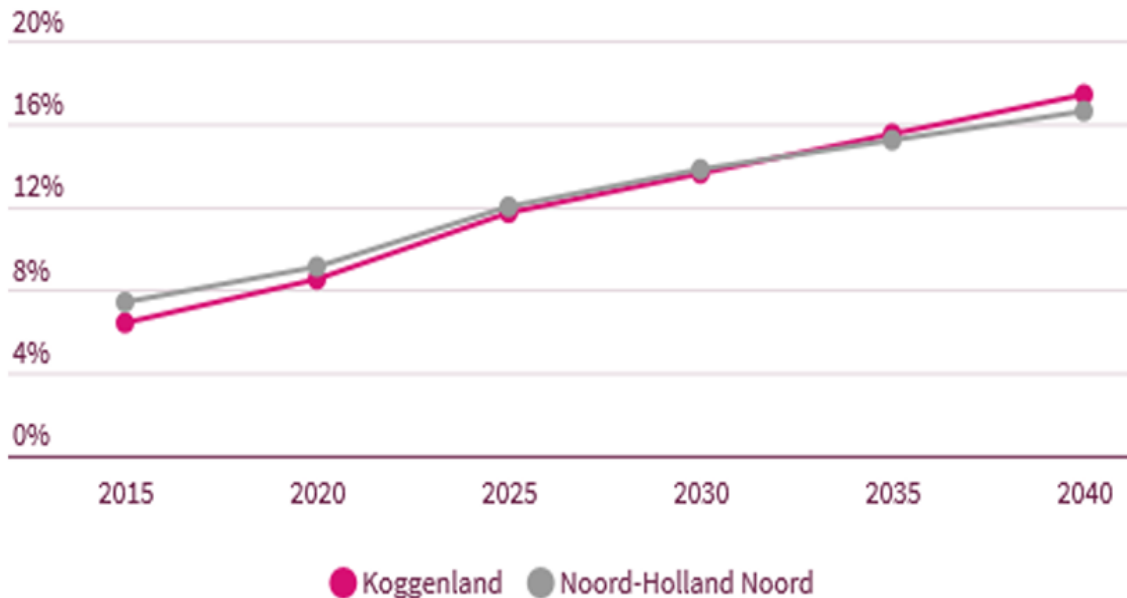
Beschermd wonen en maatschappelijke opvang (daklozenopvang) is nu nog een taak voor centrumgemeenten. In de nabije toekomst (naar verwachting tussen 2020 en 2023) wordt de financiering hiervan door-gedecentraliseerd naar de gemeenten zelf, waardoor het een taak wordt van alle gemeenten. Hiervoor wordt een nieuw verdeelmodel (gefaseerd) ingevoerd op basis van objectieve criteria in plaats van op historisch gegroeide verdeling. Vanaf 2022 wordt een deel van de middelen voor het eerst objectief verdeeld.

De samenleving vergrijst

Het aantal ouderen groeit en blijft de komende decennia ook groeien. De piek wordt verwacht in 2041 met 4,6 miljoen 65-plussers. Door de toenemende levensverwachting en technologische ontwikkelingen in de zorg, stijgt de totale zorgvraag en dus ook die van de Wet maatschappelijke ondersteuning (Wmo). Er wordt veel aan gedaan om de uitgaven te beheersen maar de betaalbaarheid van het zorgstelsel komt steeds meer onder druk te staan. Op pagina 12 staat een afbeelding waarin de verwachte vergrijzing binnen gemeente Koggenland wordt weergegeven.

¹ Definitie vergunninghouder: Een asielzoeker die als vluchteling wordt erkend, krijgt de asielstatus. Hij/zij wordt ook wel statushouder, asielmigrant of vergunninghouder genoemd (betekenen hetzelfde). Vergunninghouders hebben een verblijfsvergunning en mogen een opleiding volgen en werken in Nederland.

Verwachte vergrijzing: Percentage 75+ t.o.v. totale bevolking



Aansluiting (passend) onderwijs en jeugdzorg

De Wet Passend Onderwijs en de Jeugdwet bieden de gemeente een kader om de ondersteuning van jeugdigen in en buiten scholen integraal aan te pakken zo dicht mogelijk bij hun belangrijkste leefdomeinen. Het is hierbij van groot belang dat de bestaande samenwerking tussen onderwijs, jeugd en zorg verder wordt geoptimaliseerd. De gemeenten en het onderwijs zijn gezamenlijk verantwoordelijk voor aansluiting en heldere afspraken waarbij onderwijs en jeugd optimaal met elkaar optrekken. Dit vanuit een doelstelling dat elk kind zichzelf optimaal en ononderbroken kan ontwikkelen in een omgeving en met een aanpak die passend en daarnaast zo thuisnabij mogelijk is. De samenwerking tussen gemeenten en het samenwerkingsverband Passend Onderwijs West-Friesland ondersteunt deze doelstelling door hun deelname in de regionaal educatieve agenda (REA) en de daaraan gekoppelde strategische agenda.

De Omgevingswet

Vanaf 1 januari 2022 treedt de Omgevingswet in werking. In één wet worden alle 26 wetten voor het fysieke domein gemoderniseerd en gebundeld. Zij richt zich onder meer op het bereiken en in stand houden van een gezonde leefomgeving en gaat over milieu, bouwen, ruimtelijke ordening, natuur, infrastructuur, waterbeheer, monumenten, inrichting van de leefomgeving, etc. Ook veiligheid en gezondheidsbescherming krijgen een plek in de wet. De Omgevingswet vraagt een nieuwe manier van werken die ambtelijk en bestuurlijk, anders is: integraal, in samenhang en afstemming.

De gemeente moet plannen en beleid maken, uitvoeren en evalueren, in samenwerking met de samenleving (participatie). Om dit te kunnen bereiken dienen het fysieke en sociale domein binnen de gemeente nauw te gaan samenwerken.



In het kader van de in te voeren Omgevingswet stelt de afdeling Wonen & Ondernemen een Omgevingsvisie op. Dit is een strategische visie voor de lange termijn voor de gehele fysieke leefomgeving. Als voorbereiding hierop is eerst een Kadervisie geschreven. Daarnaast wordt een Omgevingsplan opgesteld met juridische gemeentelijke regels over de fysieke leefomgeving. Ter voorbereiding hierop wordt een 'Nota van Uitgangspunten voor het Omgevingsplan Kernen' gemaakt.

Op basis van de Omgevingswet raken het Fysieke Domein en het Sociaal Domein steeds meer verweven. Om die reden wordt zowel in de Kadervisie als in de Nota van Uitgangspunten aandacht besteed aan het thema "gezondheid" en leggen wij in dit beleidsplan de verbinding met het Fysieke Domein.

Te denken valt daarbij aan de volgende uitgangspunten:

- Bij het (evenwichtig) toedelen van functies in het plan wordt rekening gehouden met het belang van het beschermen en bevorderen van de gezondheid.
- Er worden regels voor een goede milieukwaliteit opgenomen.



- Gezondheid wordt, in sommige gevallen, als afwegingscriterium/randvoorwaarde aan de vergunningplicht gekoppeld.
- Via de inrichting van de leefomgeving wordt gezondheidswinst gerealiseerd. Belangrijke elementen voor een gezonde leefomgeving zijn uitnodigen tot bewegen en spelen (goede fiets- en wandelpaden, voldoende groen en veldjes met niet alleen de geijkte speelmogelijkheden en voldoende rustplekken), elkaar ontmoeten, ontspannen en een goede toegang tot voorzieningen.
- Er zijn voldoende betaalbare (levensloopgeschikte) woningen voor alle (bijzondere) doelgroepen.



3 Visie en missie op het Sociaal Domein

3.1 Inleiding

De afgelopen jaren heeft gemeente Koggenland al ingezet op een inclusieve samenleving. Dit houdt in een geïntegreerde, inclusieve samenleving waarin kwetsbare mensen 'gewoon' deel uitmaken van het maatschappelijke verkeer. En dat is ook waar wij verder op in willen zetten. Wij hebben daar de visie: "Koggenland Inclusief" voor ontwikkeld.

3.2 Visie: "Koggenland Inclusief"

"Gemeente Koggenland streeft naar een inclusieve samenleving. Een inclusieve samenleving waarbinnen inwoners met een beperking (fysiek, mentaal of sociaal) op alle levensgebieden volwaardig kunnen deelnemen aan de maatschappij. Gemeente Koggenland moedigt inwoners aan om hun kansen en mogelijkheden volop te benutten en hen hierbij waar nodig te ondersteunen. Inwoners zijn in eerste instantie zelf verantwoordelijk voor hun leven en ze moeten daar in vrijheid invulling aan kunnen geven. De gemeente heeft de taak om inwoners hierin te ondersteunen. Allereerst door de inzet van laagdrempelige en toegankelijke algemene voorzieningen en, waar deze niet afdoende zijn, door de inzet van specialistische of maatwerkvoorzieningen."

3.3 Missie

"Vitaal Koggenland, een samenleving waarin iedereen meetelt en iedereen meedoet"

Wat willen we bereiken met de missie "Vitaal Koggenland"?

Binnen de beleidsontwikkeling van het sociaal domein stellen wij telkens de vraag wat wij kunnen bijdragen aan een Vitaal Koggenland. Kwaliteiten, krachten en kansen zijn het startpunt. Individuele en verenigde inwoners van Koggenland ontwikkelen zich zoveel mogelijk zelfstandig en waar nodig met onze hulp. Inwoners en organisaties kunnen, als het nodig is, rekenen op ondersteuning op maat. Wat een inwoner nodig heeft om zo lang mogelijk zelfstandig en zelfredzaam te blijven, staat centraal. Wij streven ernaar effectief, laagdrempelig en bereikbaar te zijn voor iedereen, met een goede actieve communicatie, prettige samenwerking én oprechte betrokkenheid. In Vitaal Koggenland groeien alle kinderen veilig, kansrijk en gezond op. Daarnaast is er sprake van sociale economische zelfredzaamheid naar vermogen. Hiermee wordt bedoeld dat iedereen regie heeft over het eigen leven (met of zonder ondersteuning) en degene die wil, mee kan doen. Er is een diversiteit aan verenigingen, ondersteuning en toegankelijke maatschappelijke instellingen, zoals bibliotheken, dorpshuizen of sportaccommodaties. Hierbij is er oog voor een goede en verantwoorde spreiding van voorzieningen binnen de kernen. Dit alles maakt dat mensen graag wonen, werken en verblijven in de gemeente Koggenland.



3.4 Beoogde maatschappelijke effecten

Binnen het Sociaal domein willen we een aantal maatschappelijke effecten bereiken. Zo willen we dat de inwoners van Koggenland meedoen, omzien naar elkaar, zo lang mogelijk thuis wonen en gezond & weerbaar zijn. Voor deze maatschappelijke effecten is met de beleidsplannen van de afgelopen jaren een goede basis gelegd en hier bouwen we op voort.

Hieronder worden de maatschappelijke effecten toegelicht.

1. Meedoen: In Koggenland streven we naar een samenleving waarin iedereen meetelt, meedoet en zo zelfredzaam mogelijk is. We willen dat de kansen, talenten en mogelijkheden van de Koggenlanders benut kunnen worden en hen daarbij waar nodig ondersteunen.

2. Omzien naar elkaar: De inwoners van Koggenland ondersteunen elkaar en zetten zich actief in voor de samenleving. We willen een gemeente zijn waarin inwoners bijdragen aan een betrokken samenleving en waarin mensen elkaar kennen en op elkaar terug kunnen vallen. We willen onze inwoners aanmoedigen en ondersteunen in de zorg voor elkaar en in de leefbaarheid van hun omgeving.

3. Zo thuis mogelijk wonen: Koggenlanders kunnen zo lang mogelijk zelfstandig wonen en functioneren in een thuissituatie. We willen onze inwoners stimuleren en ondersteunen om bij te dragen aan een passende thuissituatie.

4. Gezond en weerbaar: Koggenlanders hebben aandacht voor een gezonde levensstijl en ontwikkelen zich tot weerbare inwoners. We gaan voor een samenleving waarin onze inwoners gezond kunnen opgroeien en met zelfvertrouwen in het leven kunnen staan. We willen onze inwoners aanmoedigen en ondersteunen om actief en gezond te blijven.

De uitwerking van de maatschappelijke effecten door middel van negen ontwikkelijnen staat in hoofdstuk 6 beschreven.



4 Reikwijdte van het beleidsplan

4.1 Coalitieakkoord en collegeprogramma

Op 21 maart 2018 zijn de gemeenteraadsverkiezingen geweest. Deze hebben geresulteerd in een coalitie van VVD, CDA en Welzijn Koggenland. Deze partijen hebben het Coalitieprogramma 2018-2022: "Een krachtiger Koggenland voor en door inwoners" opgesteld. Het coalitieprogramma bevat globale uitgangspunten, prioriteiten en doelstellingen. Voor het Sociaal Domein gaat het hier om bijvoorbeeld het blijven inzetten op preventie (jeugd en Wmo), regionale samenwerking, behouden culturele activiteiten en stimuleren van initiatieven.

In het collegeprogramma 2018-2022 "Zaai verder" zijn aan het coalitieprogramma concrete, per jaar te realiseren doelstellingen en activiteiten gekoppeld. Het collegeprogramma vormt hiermee het uitvoeringsprogramma voor het college en de ambtelijke organisatie, voor deze vier jaar. De periode staat in het teken van de verdere transformatie binnen het sociaal domein. Een omslag van verzekerd denken waarin een inwoner 'recht' heeft op voorzieningen, naar het denken in wat nodig is om inwoners zo lang mogelijk zelfstandig en zelfredzaam te houden of dit te bevorderen.

Verder is voor het sociaal domein binnen het collegeprogramma een koppeling gemaakt met het beleidsplan Sociaal Domein 2017-2020 "Transformatie 'Vanuit de klei': Dichtbij, inclusief én inclusief én samen!".

Thema's dan wel speerpunten die in het collegeprogramma staan opgenomen zijn:

- Preventie & Voorlichting
- Efficiënt, effectief en experimenterend
- Versterken eigen & sociale kracht
- Samenwerken
- Maatschappelijke Opvang/Beschermd wonen (MO/BW)
- Extra inzet op re-integratie van uitkeringsgerechtigden
- Integratie en participatie van vergunninghouders.
- Ontwikkelen en uitvoering geven aan het Pact van Westfriesland 7.1.

Dit beleidsplan is onder andere een verdere uitwerking van het coalitieakkoord en het collegeprogramma. Op 16 maart 2022 vinden er weer gemeenteraadsverkiezingen plaats. Op basis van een dan nieuw op te stellen coalitieakkoord en collegeprogramma kan het beleidsplan Sociaal Domein geactualiseerd worden.

4.2 (Regionale) Samenwerking

De zorg voor onze inwoners is veelzijdig en vraagt veel afstemming binnen de gemeente, tussen overheden en maatschappelijke instellingen. Het sociaal domein houdt niet op bij de gemeentegrenzen. Mensen wonen in de ene gemeente en werken of gaan naar school in de andere gemeente. Iedereen doet mee en valt onder onze gezamenlijke (of gemeentelijke) verantwoordelijkheid.

Om bij te dragen aan de visie "Koggenland Inclusief" is integraal samenwerken binnen onze gemeente, met de regio Westfriesland en onze ketenpartners van groot belang.



Een integrale benadering over alle domeinen vraagt om inzicht en afstemming in de samenhang maar ook om afspraken en samenwerking daar waar mogelijk, zowel samenwerken binnen de gemeentelijke organisatie als ook daarbuiten, met inwoners, met maatschappelijke partners en met andere partijen.

Hierbij hanteren wij het uitgangspunt:

Lokaal doen wat kan en (boven) regionaal wat moet.

Dit beleidsplan is dan ook in afstemming met de andere domeinen binnen onze organisatie opgesteld.

Regionale samenwerking

We pakken al veel zaken gezamenlijk op door middel van de Regionale agenda Madivosa² met de andere zes Westfrieze gemeenten. Hierbij is er sprake van samenwerking tussen en met de zes Westfrieze gemeenten, andere overheden, bedrijven en maatschappelijke instellingen. We werken hiervoor onder andere samen op het gebied van jeugdhulp, Wmo, schuldhulpverlening, laaggeletterdheid, inburgering, een ontwikkel- en inclusieagenda onderwijs en jeugdhulp, een plan "In Control of Alcohol & Drugs" en een aanpak voor kwetsbare personen.

Op het gebied van publieke gezondheid en veiligheid werken de zeven Westfrieze gemeenten samen met de gemeenten in de regio Alkmaar en de Kop van Noord-Holland. Namens en in opdracht van deze 17 gemeenten in Noord-Holland-Noord bewaakt, beschermt en bevordert de Gemeentelijke Gezondheidsdienst Hollands Noorden (GGD HN) de gezondheid en veiligheid van alle inwoners in dit gebied. De taken en bevoegdheden van de GGD HN en het bestuur staan beschreven in de Gemeenschappelijke regeling GGD Hollands Noorden en de mandaatregeling. Hiermee wordt samengewerkt op het gebied van jeugdgezondheidszorg, infectieziektebestrijding, kwetsbare inwoners, onderzoek, beleid en preventie.

Daarnaast werken we ook samen met de regio's om ons heen zoals regio Alkmaar, de Kop van Noord-Holland en de Metropoolregio Amsterdam. Met elkaar zorgen we voor kansen benutten en uitdagingen aanpakken. We werken hiervoor onder andere samen op het gebied van specialistische jeugdhulp, werkgeversbenadering en arbeidsmarktbeleid.

Vernieuwing en innovatie is van groot belang, net als integrale aanpak, vooral omdat de zorgvraag in de toekomst alleen maar toeneemt. Het Pact van Westfriesland 7.1 is hier een goed voorbeeld van. In dit pact hebben de Westfrieze gemeenten de belangrijkste thema's, de kansen en bedreigingen beschreven om te komen tot verdere versterking van onze welvaart en ons welzijn en als regio te komen tot een plek in de Top10 van de meest aantrekkelijke regio's. Binnen het pact van Westfriesland wordt er samengewerkt binnen zowel het fysieke als het sociale domein. Belangrijke thema's hierin zijn onder andere arbeidsmarkt & onderwijs, vrije tijd, ondernemen & economie en het sociaal domein.

² Madivosa = Regionaal Portefeuillehoudersoverleg maatschappelijke dienstverlening, volksgezondheid en sociale aangelegenheden.



De (boven)regionale beleidskaders en het pact van Westfriesland vallen binnen de reikwijdte van dit beleidsplan.

Lokale beleids- en uitvoeringsplannen

Naast de (boven)regionale beleidsplannen zijn en zullen er ook lokale beleids- en uitvoeringsplannen worden uitgevoerd. Het gaat hier onder andere om het lokale gezondheidsbeleid, startnotitie JOGG en het uitvoeringsplan mantelzorg, etc. Deze lokale plannen vallen binnen de reikwijdte van het dit beleidsplan.

In bijlage 1 treft u een volledig overzicht van de (boven)regionale samenwerking en de lokale beleidsthema's.

4.3 **Wettelijke kaders**

De wetgeving binnen het sociaal domein vormt de basis wettelijke voor dit beleidsplan. Sinds de decentralisaties in 2015 zijn gemeenten verantwoordelijk voor vrijwel alle maatschappelijke ondersteuning aan hun inwoners. Ook op tal van andere aanverwante beleidsterreinen ligt een verantwoordelijkheid of komen nieuwe of aanvullende verantwoordelijkheden naar de gemeente toe. De belangrijkste zijn:

Wet maatschappelijke ondersteuning (Wmo)

De Wmo is bedoeld om mensen zo lang mogelijk thuis te laten wonen, door ondersteuning te bieden aan mensen die niet op eigen kracht zelfredzaam zijn.

Jeugdwet

Vanuit de Jeugdwet regelen gemeenten de zorg voor kinderen en jongeren. Het gaat om jongeren (en hun ouders) die tijdelijk of langdurig ondersteuning nodig hebben bij het opgroeien.

Participatiewet

Iedereen die kan werken maar het op de arbeidsmarkt zonder ondersteuning niet redt, valt onder de Participatiewet. De wet moet ervoor zorgen dat meer mensen werk vinden, ook mensen met een arbeidsbeperking.

Daarnaast is in deze wet de bijzondere bijstand opgenomen. De bijzondere bijstand wordt verstrekt als iemand in bijzondere omstandigheden verkeert en daardoor hogere kosten heeft dan de kosten waarin de algemene bijstandsuitkering voorziet. Het Zorgteam Koggenland voert de bijzondere bijstand uit.

Wet gemeentelijke schuldhulpverlening (Wgs)

Gemeenten zijn op grond van de Wgs verplicht om inwoners met schulden te helpen en integrale schuldhulpverlening te bieden.

Wet verplichte meldcode huiselijk geweld en kindermishandeling

De Wet verplichte meldcode huiselijk geweld en kindermishandeling bepaalt dat organisaties en zelfstandige beroepsbeoefenaren in de sectoren onderwijs, gezondheidszorg, kinderopvang, maatschappelijke ondersteuning, sport, jeugdhulp en justitie een meldcode moeten hebben.



Sinds 1 januari 2019 is de meldcode aangescherpt waarmee professionals de verplichting hebben om daadwerkelijk te melden.

Wet publieke gezondheid (Wpg)

De Wet publieke gezondheid richt zich op het bevorderen van algemene gezondheid en het voorkomen van ziekten bij risicogroepen.

Wet Verplichte GGZ (WvGGZ)

Op 1 januari 2020 is de huidige Wet bijzondere opnemingen psychiatrische ziekenhuizen (BOPZ) vervangen door de WvGGZ. De WvGGZ is veel meer gericht op het kunnen inzetten van allerlei vormen van (verplichte) zorg, in plaats van enkel opnemen en kunnen behandelen in een kliniek. De stabilisatiefase is immers ook nodig buiten de deuren van de klinische setting. De wet maakt het mogelijk die ambulante uit te voeren. Hiermee is de opname niet meer centraal komen te staan, maar de benodigde zorg om weer tot stabilisatie te komen.

Omgevingswet

De nieuwe Omgevingswet (verwacht moment van inwerkingtreding 2022) is bedoeld om ruimtelijke ordening eenvoudiger, sneller en beter te maken. De Omgevingswet biedt ruimte voor een integrale aanpak, ontwikkeling en initiatieven uit de samenleving en kent twee belangrijke thema's: gezondheid en veiligheid. Zie ook paragraaf 2.2, maatschappelijke ontwikkelingen.

Nieuwe Wet inburgering

Met de nieuwe Wet inburgering (2022) krijgen gemeenten de regie over de inburgering. Doel is om nieuwkomers vanaf het eerste moment zo snel mogelijk te laten meedoen in de samenleving, via participatie en integratie. Zie ook paragraaf 2.2, maatschappelijke ontwikkelingen.

Wet Passend onderwijs

Het doel van de Wet passend onderwijs is voor alle leerlingen met een specifieke onderwijsbehoefte zo passend mogelijk onderwijs te realiseren. Het samenwerkingsverband Passend Onderwijs West-Friesland en gemeente(n) zijn verplicht om hun plannen op het gebied van ondersteuning aan jeugdigen met elkaar te bespreken en daarin overeenstemming te bereiken in het daarvoor bestemde op overeenstemming gerichte overleg (OOGO).

De gemeenteraad heeft de wettelijke plicht een regeling vast te stellen voor het leerlingenvervoer. Deze taak is vastgelegd in:

- artikel 4, van de Wet op het primair onderwijs (hierna: WPO),
- artikel 4, van de Wet op het voortgezet onderwijs (hierna: WVO) en
- artikel 4, van de Wet op de expertisecentra (hierna: WEC).

4.4 Periodieke onderzoeken inwoners gemeente Koggenland

De GGD Hollands Noorden voert in opdracht van de gemeente periodiek onderzoek uit onder alle inwoners (0-100+) van de gemeente Koggenland. Tijdens deze onderzoeken geven burgers antwoord op vragen over 9 thema's. Per thema zijn er 6 onderwerpen waar vragen over gesteld worden. De vragenlijsten worden elke 4 jaar aan verschillende leeftijdsgroepen voorgelegd. De monitor volwassenen (19-65 jaar) en ouderen (65+ jaar) dateert uit 2016, de monitor jong volwassenen (16-25 jaar) en jeugd (2^e en 4^e klassers) dateert uit 2019.

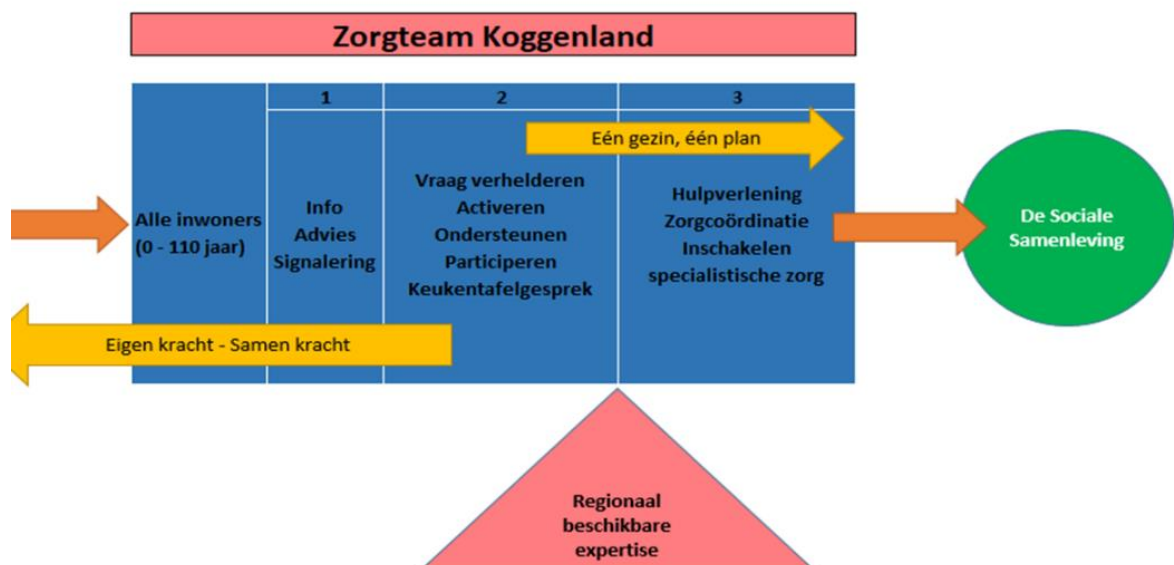


De nieuwe kindmonitor is in 2021 uitgevoerd en wordt in 2022 gepubliceerd. Opvallende resultaten en significante verschillen van onze inwoners, eventueel afgezet tegen de regio West-Friesland, Noord-Holland-Noord of Nederland, worden meegenomen in de uitvoeringsplannen.

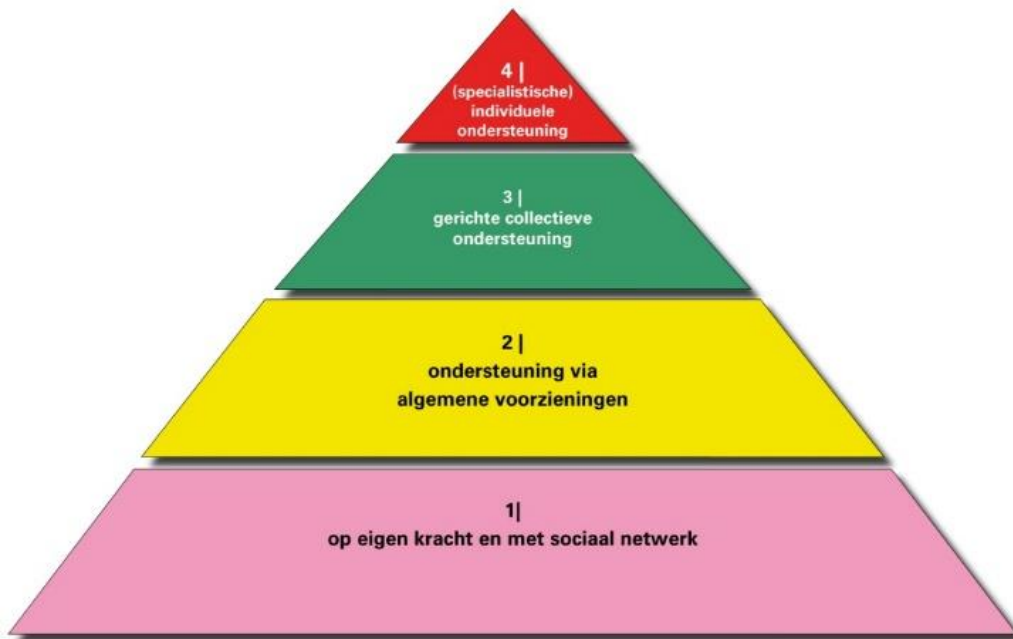
5 Uitgangspunten van beleid

5.1 Zorgteam Koggenland is de toegangspoort

De integrale toegang tot ondersteuning is het Zorgteam Koggenland. Primair ligt de verantwoordelijkheid voor de zelfredzaamheid en de participatie bij de inwoners en hun omgeving. We verwachten van inwoners dat zij niet direct een voorziening aanvragen, maar zich met een ondersteuningsvraag melden voor een gesprek met het Zorgteam Koggenland. Indien deze ondersteuningsvraag opgelost kan worden in het eerstelijns veld wordt dit door het Zorgteam Koggenland zelf gedaan. Uit eerder uitgevoerde cliëntervaringsonderzoeken is gebleken dat inwoners met ondersteuningsaanvragen het doorgaans op prijs stellen dat een uitgebreid gesprek gevoerd wordt. Het Zorgteam Koggenland werkt daarnaast outreachend (vindplaatsgericht) en maakt gebruik van allerlei partners (van politie, woningbouw tot huisartsen) om zo preventief mogelijke ondersteuning in te kunnen zetten. In onderstaand organogram is de toegang tot zorg en ondersteuning schematisch weergegeven.



De stappen naar de verschillende fasen van ondersteuning is in onderstaande piramide weergegeven.



Uitzonderingen

Voor een aantal specifieke/specialistische onderdelen zal er worden afgeweken van dit uitgangspunt. De toegang tot ondersteuning loopt dan niet via het Zorgteam Koggenland maar via een regionale toegang. Het gaat hier om onderdelen zoals toegang tot ondersteuning op het gebied van (betaald) werk en inkomen volgens de Participatiewet, Maatschappelijke Opvang/Beschermd Wonen en Inburgeringsvoorzieningen (vanaf 2022). Daarnaast vindt er voor een aantal onderdelen van de jeugdhulp ook toegang plaats via externe verwijzers, namelijk (huis)artsen en de Gecertificeerde Instellingen (GI's).

5.2 Kracht van de samenleving

In een krachtige samenleving is het behouden of vergroten van zelfredzaamheid en het meedoen in de samenleving gemakkelijker. Een goede sociale basisinfrastructuur, leefbaarheid en sociale cohesie, is belangrijk, evenals het ondersteunen van inwoners die belangeloos bijdragen aan de samenleving, bijvoorbeeld in het omzien naar elkaar. Dit is onder meer belangrijk zodat mensen zich gelukkiger voelen, tolerantie wordt bevorderd, eenzaamheid wordt tegengegaan, gezondheid wordt bevordert, kans op arbeidsparticipatie wordt vergroot, maatschappelijke kosten op de lange termijn verminderen.

- De eigen kracht van de inwoners en de samenleving worden versterkt. Professionele inzet wordt uitgevoerd in aanvulling op de inzet vanuit de eigen omgeving of vrijwilligerswerk.



- De maatschappelijke ondersteuning wordt meer 'naar voren georganiseerd': daar waar mogelijk wordt ondersteuning geleverd vanuit het gewone leven en de 'nulle lijn'. Dit houdt onder meer in dat als eerste wordt gekeken op welke manier het sociale netwerk en de context kan worden ingezet bij het oplossen van de vraag/behoefte van inwoners.
- Professionele inzet wordt uitgevoerd in aanvulling op de inzet vanuit de eigen omgeving of vrijwilligerswerk en kan zowel gericht zijn op de ondersteuning van het individu als op de ondersteuning van de eigen omgeving of vrijwilligers zodat zij hun 'taken' goed kunnen uitvoeren.

5.3 Maatwerk, integraal en eigen kracht

Een integrale benadering van inwoners, kijkend naar alle levensdomeinen, maakt dat er maatwerk geboden kan worden in de ondersteuning. Dit gebeurt aan de hand van het participatiewiel van Movisie³. Op pagina 25 is het participatiewiel weergegeven.

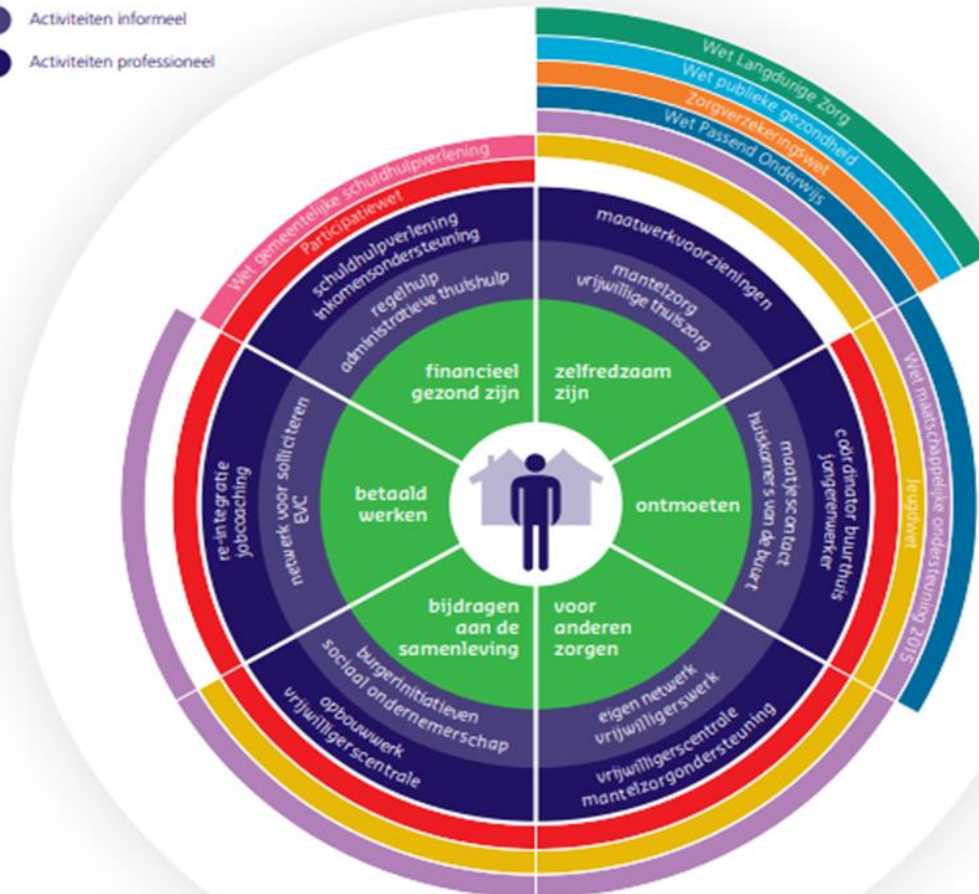
Er wordt integraal gekeken naar alle mogelijkheden die zelfredzaamheid vergroten of (verdere) kwetsbaarheid voorkomen of verminderen. Omdat bij het gesprek over een ondersteuningsvraag ook andere levensdomeinen worden betrokken (integrale benadering), is er zowel oog voor de kwaliteiten, mogelijkheden en hulpbronnen van de inwoner/het gezin (eigen kracht), als aandacht voor de vraag achter de vraag of andere ondersteuningsbehoeftes.

³ Bronvermelding: Uit handreiking participatiewiel van Movisie van 4 februari 2018.

Het Participatiewiel



- Doelen van het individu
- Activiteiten informeel
- Activiteiten professioneel



- **Participatiewet** - Meer mensen aan de slag, ook met een arbeidsbeperking.
- **Jeugdwet** - Regelt de aanspraak op, de toegang tot en de bekostiging van jeugdzorg.
- **Wet maatschappelijke ondersteuning 2015 (Wmo)** - Regelt dat mensen met een beperking ondersteuning kunnen krijgen. Het kan gaan om ouderen, gehandicapten of mensen met psychische problemen.
- **Wet langdurige zorg (Wlz)** - Vergoedt de zwaarste, langdurige zorg, voor mensen die echt niet langer thuis kunnen wonen.
- **Zorgverzekeringswet (Zvw)** - Regelt dat iedereen die in Nederland woont en/of loonbelasting betaalt, verplicht een basisverzekering moet afsluiten.
- **Wet publieke gezondheid (Wpg)** - Regelt de organisatie van de openbare gezondheidszorg waaronder de jeugdgezondheidszorg.
- **Wet gemeentelijke schuldhulpverlening** - Oplossen of voorkomen van (problematische) schulden om drempels die de participatie van burgers belemmeren, weg te nemen.
- **Wet Passend Onderwijs** - Alle kinderen krijgen een passende plek in het onderwijs. Als het kan gaat het kind naar een reguliere school. De mogelijkheden en de onderwijsbehoefte van kind bepalend zijn, niet de beperkingen.

5.4 Samenwerking in belang van inwoners

Samenwerken is een van de uitgangspunten waarmee we de gestelde doelen bij de ontwikkellijnen kunnen bereiken. Zo geldt dit ook voor samenwerken in belang van de inwoner, deze staat immer centraal. Vanuit deze gedachte wordt elke inwoner die zich meldt met een ondersteuningsvraag geholpen. Samen met de inwoner en zijn/haar netwerk wordt gekeken naar een oplossing. Een oplossing kan liggen bij vrijwilligers, een maatschappelijke organisatie of een zorgaanbieder.

Om in het belang van de inwoner goed te kunnen samenwerken met maatschappelijke partners, zorgaanbieders en andere overheden is goed casemanagementschap van belang. Belangrijke factoren hiervoor zijn vertrouwen en communicatie. Tussen inwoner – Zorgteam Koggenland – zorgaanbieder of maatschappelijke partner bestaat wederzijds vertrouwen in de gemaakte afspraken. De inwoner heeft vertrouwen in de ondersteuning die geboden wordt en wij vertrouwen erop dat de gemaakte afspraken nagekomen worden. Daarnaast is de communicatie tussen inwoner – zorgaanbieder – Zorgteam Koggenland een belangrijke factor. Door goed met elkaar te blijven communiceren worden veranderingen in de ondersteuningsvraag snel gesignaleerd en kan hier gezamenlijk een nieuwe oplossing voor bedacht worden. Door hier tussentijds op toe te zien blijft een goede en open communicatie onderdeel van een dynamisch proces en heeft dit een zelflerend effect.

5.5 Zorgvuldig omgaan met persoonsgegevens

Om de taken in het sociaal domein goed uit te kunnen voeren, heeft de gemeente de beschikking over persoonsgegevens. De bescherming van persoonsgegevens (privacy) is voor de gemeente zwaarwegend. De wettelijke basis hiervoor is primair geregeld in de Algemene verordening gegevensbescherming (AVG).

De uitgangspunten en de werkwijze van de afdeling Welzijn & Zorg zijn vastgelegd in het Privacy protocol Sociaal Domein.



6 Ontwikkellijnen

6.1 Inleiding

In dit hoofdstuk zijn op basis van de beoogde maatschappelijke effecten van paragraaf 3.4. negen ontwikkellijnen beschreven. Per ontwikkellijn wordt aangegeven welke thema's van belang zijn en op basis van de thema's zijn acties geformuleerd waar de komende jaren op wordt ingezet. Om per jaar prioriteiten te stellen met betrekking tot de acties zal het college jaarlijks een uitvoeringsplan opstellen en uitvoeren.

6.2 Ontwikkellijn 1: Iedereen doet mee

De ontwikkellijn "Iedereen doet mee" richt zich op de manieren waarop onze inwoners mee kunnen doen en daarbij geen drempel ervaren. Bijvoorbeeld hoe we de mantelzorgers en vrijwilligers goed ondersteunen, komt in deze ontwikkellijn naar voren. Daarnaast zijn bijvoorbeeld armoedebeleid, inburgering en subsidies ook punten waar aandacht aan wordt besteed om iedereen mee te laten doen.

Meedoen kan bijvoorbeeld via werk, opleiding, vrijwilligerswerk, activiteiten in de buurt of bij verenigingen. Er zijn ook groepen die een extra steuntje in de rug nodig hebben om mee te kunnen doen, zoals inwoners in de bijstand, nieuwkomers of inwoners met een beperking. We ondersteunen hen om in hun bestaande leefomgeving te kunnen blijven meedoen. Gebrek aan aansluiting bij de buurt waarin zij wonen kan een risico zijn op sociaal isolement en eenzaamheid. Juist ook deze kwetsbare inwoners hebben recht op een volwaardige plek in de samenleving en op meedoen. De gemeente neemt, daar waar mogelijk, ervaren drempels of vooroordelen weg om meedoen te bevorderen.

De volgende thema's zijn belangrijk voor deze ontwikkellijn:

Informele zorg

Mantelzorgers en vrijwilligers leveren een positieve bijdrage aan het welzijn van de inwoners in gemeente Koggenland. De informele zorg komt ten goede aan zowel de participatie van de zorgvrager als aan de vrijwilliger en/of mantelzorger zelf. Het draagt bij aan de mogelijkheid om langer thuis te wonen en de betaalbaarheid van de zorg. De informele zorg draagt dus bij aan de sociale en maatschappelijke verbinding in onze dorpen. Ook met betrekking tot eenzaamheid. We leven in een samenleving waarin het binnen redelijke grenzen vanzelfsprekend is om elkaar tot steun te zijn.

Het vrijwilligerswerk binnen de gemeente Koggenland is uitbesteed aan twee gespecialiseerde organisaties. Het doel van deze uitbesteding is het verbeteren van de begeleiding en inzetbaarheid van de vrijwilligers. Vrijwilligers nemen ook werkzaamheden van mantelzorgers en thuiszorgmedewerkers over.





Op deze manier werkt dit ook preventief bij het voorkomen van klachten als eenzaamheid. Het positieve effect daarvan is dat daarmee ook pas later een beroep op het Zorgteam Koggenland van de gemeente wordt gedaan.

Eenzaamheid

Eenzaamheid is je niet verbonden voelen. Je ervaart een gemis aan een hechte, emotionele band met anderen. Of je hebt minder contact met andere mensen dan je wenst. Eenzaamheid gaat gepaard met kenmerken als negatieve gevoelens van leegte, verdriet, angst en zinloosheid en met lichamelijke of psychische klachten. Eenzaamheidsgevoelens kunnen invloed hebben op je gezondheid, welzijn en kwaliteit van leven. Eenzaamheid komt in onze gemeente met 36% minder voor dan gemiddeld in Nederland met 43%. Het wordt vaak geassocieerd met ouderen, maar eenzaamheid komt zeker ook voor bij jonge Koggenlanders. De meeste inwoners overwinnen in onze gemeente op eigen kracht een periode van eenzaamheid. Echter de ernst van eenzaamheid bij onze (jonge) inwoners moet niet onderschat worden. Het is niet aan mensen te zien of zij zich eenzaam voelen. Er wordt weinig over gepraat. Onze gemeente ondersteunt de landelijke aanpak "Eén tegen Eenzaamheid". Met onze lokale aanpak willen we de komende periode de trend tegen eenzaamheid doorbreken, inzetten op het signaleren van eenzaamheid en het bespreekbaar maken van eenzaamheid. Ook de samenwerking met Vrijwilligerswerk Westfriesland en het Wijkleercentrum dragen hiertoe bij.

Personen met zorg mijdend en/of verward gedrag

Een inclusieve samenleving staat ook voor het accepteren van personen die zich soms anders gedragen en sluiten de persoon niet uit. Die tolerantie en het niet uitsluiten van personen kan zorg mijdend gedrag verminderen. Zorg mijdend gedrag is niet altijd schadelijk en ongewenst. Er zijn tal van voorbeelden waarbij personen met verward gedrag geen professionele hulp kregen, zij zich evengoed prettig voelden en meededen met de maatschappij op acceptabele wijze. Tevens is er ook een groep die heel moeilijk in zorg te krijgen is en waarbij de schrijnende realiteit is dat dit ook niet altijd lukt. Sociale cohesie zorgt ook voor een vroegtijdige signalering vanuit inwoners en professionals, waardoor ondersteuning eerder in beeld komt. Het Zorgteam Koggenland gaat onderzoeken of zij in contact kunnen komen met de persoon en gebruikt eventueel de expertise van team Vangnet en Advies. Indien er sprake is van risicovol gedrag, waarbij er sprake is van (ernstige) schade aan de persoon zelf of de omgeving dan volgt er ook een samenwerking met de veiligheidsketen in combinatie met bemoeizorg.

Vroegsignalering en schuldhulpverlening

In regionaal verband wordt in 2021 gewerkt aan een nieuw kaderplan schuldhulpverlening 2021 – 2024. Dit kaderplan beschrijft een integrale aanpak van schuldhulpverlening. De aanpak bestaat uit vroegsignalering, preventie, het bieden van hulp bij het vinden van een oplossing voor problematische schulden en nazorg. De visie voor het regionaal kaderplan is "Het voorkomen van (nieuwe) schulden of in een zo vroeg mogelijk stadium aanpakken."

Minima- en armoedebeleid

Om inwoners met een minimum inkomen en hun kinderen gelijkwaardig mee te laten doen zijn er verschillende ondersteunende regelingen, beleid bijzondere bijstand, het Koggenfonds en het Kinderkoggenfonds. Alle ondersteunende regeling zijn erop gericht om armoede te verminderen en iedereen mee te laten doen in de Koggenlandse samenleving.



Inburgering

Vanaf 1 januari 2022 krijgt de gemeente de regie op de inburgering. De zeven Westfriesse gemeenteraden hebben hiervoor het regionale beleidskader "Inburgerd! Op eigen kracht participeren, 2021 – 2025 vastgesteld". De ambitie van het regionale beleidskader is: "Aan iedere inburgeringsplichtige, met ingang van de Nieuwe wet inburgering, een kwalitatief goed passende leer-werkroute bieden, waarmee hij/zij integreert en participeert naar vermogen in de Westfriesse samenleving."

Aanpak laaggeletterdheid

In Nederland hebben 2,5 miljoen mensen moeite met lezen of rekenen. Ze vinden het vaak ook moeilijk een computer of smartphone te gebruiken. Om mee te kunnen doen in onze samenleving, heb je deze vaardigheden wél nodig. Daarom noemen we dit basisvaardigheden. Mensen met weinig basisvaardigheden vinden moeilijker betaald werk. Een betere taal- en rekenvaardigheid versterkt iemands arbeidsmarktpositie en zelfstandigheid. De zeven Westfriesse gemeenten bereiden de aanpak laaggeletterdheid in regionaal verband voor. Het doel van de aanpak laaggeletterdheid is om de inwoners binnen Westfriesland die moeite hebben met basisvaardigheden te ondersteunen. Er wordt hiervoor een regionaal beleidskader laaggeletterdheid voorbereid.

Inclusieagenda

Sinds 2016 geldt het VN-verdrag handicap in Nederland, doel van dit verdrag is om de positie van mensen met een beperking te verbeteren. Ons vorige beleidsplan 'Transformatie vanuit de klei: Dichtbij, inclusief én samen!' heeft al een start gemaakt aan de doelstelling om te komen tot een inclusieve Koggenlandse samenleving. Ook in het Pact van Westfriesland is de inclusieagenda een van de onderwerpen waar we regionaal aan willen werken. Voordat regionaal aan dit onderwerp gewerkt wordt, starten wij met een lokale inclusieagenda. Een voorbeeld van wat terug komt in de inclusieagenda is de toegankelijkheid van gebouwen in onze gemeente. Als elke inwoner overal kan komen, geeft dit iedereen de mogelijkheid om zelfstandig en gelijkwaardig mee te kunnen doen in de samenleving.

LHBTI

LHBTI is een afkorting die wordt gebruikt om te refereren aan lesbiennes, homoseksuelen, biseksuelen, transgenders en mensen met een intersekse-conditie.

In ons inclusie beleid is het van belang dat we aandacht hebben voor bovengenoemde groep mensen.

Dit doen wij onder meer door Artikel 1 Bureau Discriminatiezaken Noord-Holland Noord (financieel) te ondersteunen bij de uitvoering van activiteiten die in onze gemeente/regio worden georganiseerd en hierover te communiceren naar onze inwoners.

Subsidieverlening

De gemeente verleent subsidies aan veel lokale organisaties en instellingen. Ook wordt subsidie verleend aan (sport)verenigingen ten behoeve van hun jeugdleden en de voorschoolse voorzieningen ter vergroting van de bereikbaarheid van onze peuters. Zo zetten we in op vroegtijdige signalering en preventie waardoor ieder kind optimaal wordt voorbereid op de basisschool. Daarnaast houdt de gemeente door middel van het accommodatiebeleid de basisvoorzieningen binnen de beleidsterreinen welzijn, sport en cultuur mede in stand.



Op basis van bovengenoemde thema's zijn hieronder acties geformuleerd waar de komende jaren op wordt ingezet.

Wat willen we bereiken?

- Mantelzorgers en vrijwilligers voelen zich ondersteund, (h)erkend en gewaardeerd door de gemeente.
- We willen personen met zorg mijdend en verward gedrag in beeld krijgen, zodat zij in een vroeger stadium de juiste ondersteuning krijgen.
- Minder inwoners ervaren eenzaamheidsgevoelens.
- Inwoners en hun kinderen waarbij sprake is van armoede doen mee in de Koggenlandse samenleving.
- We gaan vanaf 2022 aan iedere inburgeringsplichtige een kwalitatief goed passende leer-werkroute bieden, waarmee hij/zij integreert en participeert naar vermogen in de Westfriesse samenleving.
- We willen de verenigingen zoveel mogelijk behouden omdat zij de participatie van inwoners in de samenleving vergroten.
- We willen randvoorwaarden scheppen én behouden waarbinnen de verenigingen maatschappelijk actief kunnen zijn.
- We willen zoveel mogelijk voorkomen dat inwoners problematische schulden krijgen.

- We faciliteren een goede aansluiting tussen het onderwijs (Wijkleercentrum) en de arbeidsmarkt voor jongeren in de zorg.
- We willen laaggelettertheid voorkomen en laaggeletterde inwoners ondersteunen.
- Een samenleving waarin elke inwoner de mogelijkheid heeft om zelfstandig en gelijkwaardig mee te kunnen doen.

Wat doen we al?

- We ondersteunen mantelzorgers waar mogelijk en waarderen ze.
- We coördineren en begeleiden vrijwilligers door de inzet van twee vrijwilligersorganisaties.
- We hebben een samenwerking tussen het Zorgteam Koggenland en Team Vangnet en Advies en GGZ-specialisten voor de aanpak van personen met zorg mijdend en/of verward gedrag.
- De zorg- en veiligheidsketen heeft voldoende samenwerking met elkaar om individuele aanpak te realiseren voor personen met verward gedrag.
- Outreachend werken om eenzaamheid en verward gedrag te signaleren in de wijk.
- Regelmatige contacten met het voorveld bestaande uit bijvoorbeeld huisartsen, wijkverpleegkundigen, verloskundigen in het kader van vroegsignalering zorg mijdend en verward gedrag en eenzaamheid.
- Financiële ondersteuning van inwoners met een minimuminkomen.
- We geven uitvoering aan het programma "Eén tegen Eenzaamheid".
- Er wordt subsidie verleend aan lokale organisaties en (sport)verenigingen.
- Er is een accommodatiebeleid t.b.v. de sportvoorzieningen.
- De sportraad en de buurtsportcoach worden gesubsidieerd.
- Er is een contract afgesloten met Vrijwilligerspunt voor het matchen van vrijwilligers en verenigingen.
- Er worden geen leges meer geheven als een vereniging een klein evenement wil organiseren.

Wat gaan we de komende jaren verder doen?

- We achterhalen de behoefte aan ondersteuning en vervolgens maken we inzichtelijk hoe mantelzorgers deze ondersteuning makkelijk kunnen krijgen. We volgen hierbij het uitvoeringsplan Mantelzorg 2021-2024 dat op 15-12-2020 is vastgesteld.
- We verbeteren de begeleiding en inzetbaarheid van de vrijwilligers.
- We streven naar een verjonging bij de vrijwilligers.
- Behalen van de beleidsdoelstellingen vanuit het regionale beleidskader "Ingeburgerd! Op eigen kracht participeren".
- Werken door aan de regionale toekomstvisie voor kwetsbare inwoners
- De komende jaren wordt ingezet op voortzetting van het huidige beleid waarbij de samenwerking met de Sportraad verder uitgewerkt moet gaan worden.
- Inzetten op preventie van schulden.
- Verdere inzet op vroegsignalering.
- We zetten in op het verbinden van en de sociale interactie tussen verschillende leeftijdsgroepen.
- We zetten in op het herkennen van de signalen van eenzaamheid.
- Zorgen voor een uitstroommogelijkheid vanuit de maatschappelijke opvang / begeleid wonen voor doelgroepen die moeilijk aan zelfstandige woonruimte kunnen komen.
- We bereiden een regionaal beleidskader Laaggelettertheid voor, dat na vaststelling zal worden uitgevoerd.
- Een lokale inclusieagenda opstellen en regionaal samenwerken aan een inclusieagenda waar mogelijk.



Hoe gaan we dat meten?

- Via Koggenland Spreekt⁴ en een jaarlijkse evaluatie van de inzet van de vrijwilligersorganisaties.
- Het gebruik van de financiële ondersteuning wordt gemonitord via het klantvolgsysteem.
- De beleidsdoelstellingen vanuit het regionale beleidskader "Ingeburgerd! Op eigen kracht participeren" worden gemonitord waarover na het eerste jaar een voortgangsrapportage wordt opgesteld. In het jaar 2025 zal er een evaluatie worden opgesteld.
- Resultaten van de meldingen vroegsignalering bijhouden en aankomende jaren evalueren.
- De beleidsdoelstellingen vanuit het nog vast te stellen regionale beleidskader worden gemonitord en geëvalueerd.
- Aan de hand van het aantal gebouwen in de gemeente dat voor iedereen toegankelijk is.

6.3 Ontwikkellijn 2: Zorgteam Koggenland

Het Zorgteam Koggenland is de plek waar inwoners zich melden met een ondersteuningsvraag en waar zij op weg worden geholpen voor ondersteuning op maat.

⁴ Koggenland spreekt is een inwonerspanel van gemeente Koggenland. Inwoners kunnen hiermee meerdere keren per jaar hun mening geven over belangrijke onderwerpen die spelen in de leefomgeving van inwoners.



De toegang tot ondersteuning is integraal vormgegeven. Toegang is het proces vanaf het moment waarop de inwoner zich meldt met een ondersteuningsvraag, tot het bieden van passende ondersteuning.

Het Zorgteam Koggenland werkt daarnaast outreachend (vindplaatsgericht) en maakt gebruik van allerlei partners (van politie, woningbouw tot huisartsen) om zo preventief mogelijke ondersteuning in te kunnen zetten. Op deze wijze proberen we het sneeuwbaaleffect te voorkomen, wat bijvoorbeeld schuldenproblematiek teweeg kan brengen. Preventief inzetten zorgt immers voor vermindering van benodigde specialistische hulp.

Het Zorgteam Koggenland heeft onder andere taken op het gebied van Wmo, Jeugdwet, schuldhulpverlening en minimaregelingen. Alle casuïstiek die op het pad van het Zorgteam Koggenland terecht komt, ondergaat een uitgebreide analyse. Van het leveren van bijzondere bijstand, het afgeven van een woonvoorziening, het inzetten van specialistische hulp tot het borgen van een veiligheidsplan om kindermishandeling te stoppen. Daarin onderzoeken we in de eerste plaats de eigen mogelijkheden van de cliënt en zijn/haar netwerk. Ondersteunen daar waar nodig, met als doel dat iemand uiteindelijk, zoveel als mogelijk zonder professionele hulp, weer verder kan. Door de uitgebreide kennis van het lokale en regionale professionele netwerk, verwijst het Zorgteam Koggenland de cliënten waarbij er sprake is van langdurige complexe problematiek door naar de juiste ondersteuning. Op die manier werken we aan het realiseren van betaalbare zorg.

Het sociale domein is een dynamisch veld en aan verandering onderhevig. Het resultaat gestuurd werken, het coronavirus, de wachtlijsten van zorgaanbieders en gecertificeerde instellingen hebben onvermijdelijk invloed op onze werkwijze, kwaliteit en werkdruk van het Zorgteam Koggenland. Tijdig kunnen schakelen in formatie is nodig om aan de wettelijke taken te kunnen blijven voldoen:

- Aan het afgeven van indicaties zitten tenslotte wettelijke termijnen die we in acht moeten nemen.
- Door tijdig (professionele) zorg te leveren voldoen we aan de rechten van het kind zoals beschreven in het Kinderrechtenverdrag.
- Onze medewerkers zijn verplicht conform hun beroepscode te handelen en kwaliteitseisen te hanteren. Indien dit niet lukt door een te hoge werkdruk, dan kunnen zij een klacht op persoonlijke titel krijgen met mogelijke verregaande gevolgen.

Op basis van bovengenoemde zijn hieronder acties geformuleerd waar de komende jaren op wordt ingezet.

Wat willen we bereiken?

- Het blijft voor (individuele en verenigde) inwoners duidelijk waar zij terecht kunnen voor informatie, advies en vraagverheldering.
- De medewerkers van het Zorgteam Koggenland zijn goed geschoold en houden hun kennis actueel.

Wat doen we al?

- We ondersteunen inwoners bij het zoeken naar oplossingen voor problemen rondom deelname aan de samenleving vanuit de doelstellingen en wettelijke verplichtingen van de Wmo, Jeugdwet, schuldhulpverlening en minimaregelingen.

- We ondersteunen het lokale netwerk, waaronder scholen, door expertise te delen indien zij vastlopen binnen casuïstiek. Wij plegen actief inzet, bijvoorbeeld vanuit jongerenwerk, leerplichtambtenaar, casemanager jeugd.
- Het Zorgteam Koggenland heeft korte lijnen met zowel het lokale als het specialistische veld.
- Het Zorgteam Koggenland kan op basis van de uitkomsten van de analyse, ondersteuning bieden. Zowel praktisch, psychosociaal als gericht op veiligheid.
- Het Zorgteam Koggenland staat met één been in de veiligheidsketen en draagt bij aan het verkleinen van de kans op criminaliteit, huiselijk geweld en kindermishandeling. Dit doen we door samen te werken met Openbare orde en veiligheid, Politie, Buitengewoon Opsporingsambtenaren, Veilig Thuis, de Raad van de Kinderbescherming en de gecertificeerde instellingen (gezinsvoogden/beschermers).

Wat gaan we de komende jaren verder doen?

- We blijven aandacht houden voor het verbinden van het Zorgteam Koggenland en de gemeentelijke toegang met het preventieve veld.
- We gaan de verbinding tussen jeugdzorg, (passend) onderwijs, werk, schuldhulpverlening, participatie en inburgering verder ontwikkelen.
- We willen de werkdruk passender maken conform de verwachtingen vanuit de beroepscoodes van de werkers. Daarmee voorkomen we ziekteverzuim, verhogen we de kwaliteit van zorg aan de cliënten en dragen we zorg om aan de wettelijke taak (en termijnen) te kunnen voldoen.

Hoe gaan we dat meten?

- Via de cliëntervaringsonderzoeken Jeugd en Wmo.

6.4 **Ontwikkellijn 3: Leefbare dorpen**

Voor de ontwikkellijn Leefbare dorpen wordt gestreefd naar een Koggenland waarin inwoners betrokken willen zijn in de samenleving, elkaar kennen en op elkaar terug kunnen vallen. Dit willen we bereiken door onder andere in te zetten op de kracht van de kernen en de toegang tot ondersteuning zo eenvoudig mogelijk maken. Inwoners van de gemeente Koggenland worden aangemoedigd en ondersteund bij de zorg voor

elkaar en bij de leefbaarheid van hun omgeving. Om dit te realiseren zetten we in op leefbaarheid (met name ook in kleine kernen), maatwerk bij het bieden van ondersteuning en sociale veiligheid. Koggenland kent een groot aantal dorpen. De energie van de inwoners zit in de dorpskernen, daar speelt het verenigingsleven zich af, daar gaat men naar school en daar zijn de sportclubs. De kracht zit in deze kernen. Dat willen we faciliteren, stimuleren en kanaliseren. Vanuit het wettelijk kader spelen hierin de lokale invulling en mogelijkheden binnen het beleid in het (passend)onderwijsachterstandenbeleid, kinderopvang, bibliotheek, kunst en cultuur een belangrijke rol.



De volgende thema's zijn belangrijk voor deze ontwikkellijn:

Dorpsontmoetingen

In de dorpen zijn mogelijkheden voor ontmoetingen voor buurtbewoners, voor deelnamen aan activiteiten of gewoon een kopje koffie. Dit kan zijn in de wijksteunpunten, dorpshuizen of andere plekken. Deze toegangen zijn laagdrempelig en voor iedereen. Het idee achter deze ontmoetingen is dat de leefbaarheid toeneemt en dat men betrokken is/raakt bij de eigen leefomgeving. Er ontstaan activiteiten die juist ook kwetsbare inwoners stimuleren om actief deel te nemen in de buurt, zoals voor mantelzorgers en hun zorgvragers, mensen met dementie of een psychische kwetsbaarheid, voor zowel jongeren als ouderen.

Kleine kernen beleid

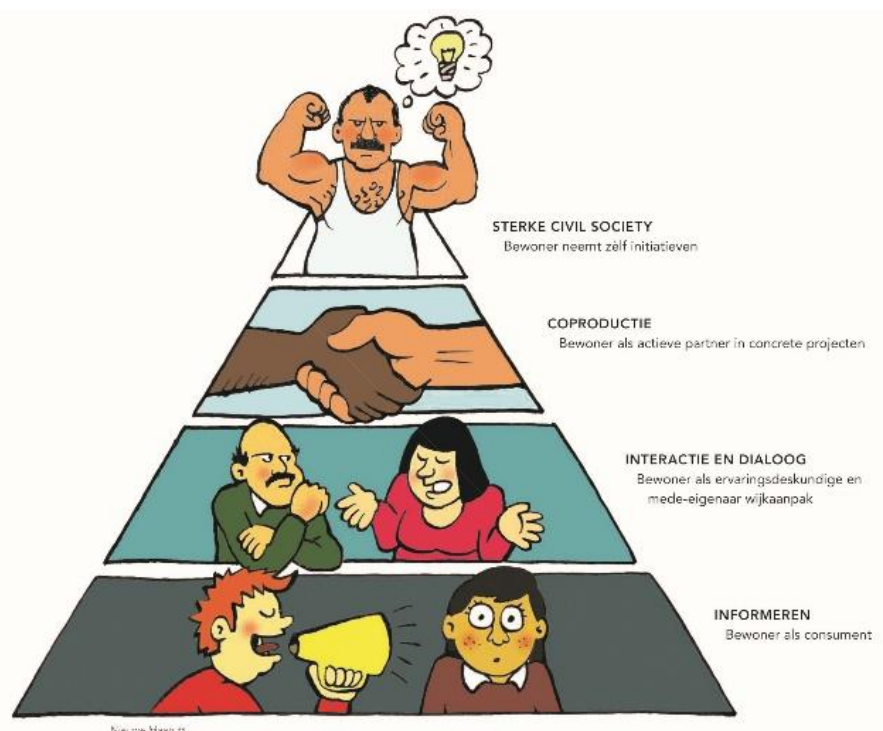
In een aantal kleine kernen speelt de problematiek rond de instandhouding van bepaalde voorzieningen, zoals het basisonderwijs en de locaties voor peuteropvang. Dit stelt de gemeente voor de vraag óf en zo ja op welke wijze bestaande voorzieningen in stand kunnen blijven, om daarmee een belangrijke bijdrage te leveren aan de leefbaarheid in een kern. Koggenland hecht waarde aan leefbare dorpen. Het is om die reden dat in 2021 een start wordt gemaakt met de ontwikkeling van een gemeentelijk kleine kernen beleid. Dit beleid zal een nauwe relatie hebben met inwonersparticipatie. Immers de inwoners van onze dorpen zijn de specialisten waar het gaat om kennis over hun directe leefomgeving.

Inwonersparticipatie

Communicatie over en weer tussen de verschillende inwoners van de dorpen en gemeente Koggenland is belangrijk om de leefbaarheid in de dorpen in stand te houden. Interactie vindt o.a. plaats via Dorpsgesprekken, de Doe-teams en Koggenland Spreekt. Via het voeren van Dorpsgesprekken in de afgelopen jaren is het doel bereikt om per dorp een gezamenlijk beeld te vormen en

initiatieven te starten als bijdrage aan de leefbaarheid van de dorpen. We blijven activiteiten die vanuit inwoners komen stimuleren.

Op basis van de evaluatie van de Dorpsgesprekken zullen nog in deze collegeperiode nieuwe voorstellen, meer dan voorheen gericht op plannen op het gebied van het sociaal domein, komen over de wijze waarop Koggenland verder invulling geeft aan inwonerparticipatie.





Voorzieningenniveau kinder-/peuteropvang en basisonderwijs

Op grond van de Wet kinderopvang (Wko) en Wet innovatie en Kwaliteit Kinderopvang (Wet IKK) is de gemeente verantwoordelijk voor voldoende kwalitatief voorschools aanbod voor kinderen in de leeftijd tussen 2 en 4 jaar. Het gemeentelijk beleid is erop gericht om kinderen op een zo vroeg mogelijke leeftijd (2 jaar) in aanmerking te laten komen voor een vorm van voorschoolse educatie om zo het kind goed voor te bereiden op de basisschool. Het is belangrijk dat het voorschoolse aanbod goed toegankelijk en zoveel mogelijk "thuis nabij" wordt aangeboden. Daarnaast moet het aanbod goed blijven aansluiten bij en samenwerken met de 12 basisscholen in de kernen van de gemeente.

Onderwijsachterstandenbeleid

Aanvullend op een goede spreiding en aanbod van voorzieningen in de kernen met betrekking tot opvang en onderwijs geven we vorm aan onderwijsachterstandenbeleid. Hoewel de gemeente Koggenland pas met ingang van 2019 rijksmiddelen ontvangt voor bestrijding van onderwijsachterstanden worden al lange tijd gemeentelijke middelen ingezet op vroegtijdige signalering, toeleiding/preventie, verdere professionalisering van het voorschoolse veld en de doorgaande lijn. Aanvullend hierop willen we kinderen in de basisschoolleeftijd met (kans op) (taal)achterstanden ondersteunen. De ontwikkeling van het kind staat hierbij centraal. Op basis van het vindplaatsgericht werken, kunnen we dit samen met de professionals op de voorschoolse instellingen, de basisscholen en ondersteuners rond het jonge kind en/of hun ouders mogelijk maken.

Bibliotheek

Nederland kent een fijnmazig bibliotheeknetwerk van openbare bibliotheekvoorzieningen in verschillende vormen. In onze gemeente hebben wij twee locaties. Het is van groot belang het bibliotheekaanbod zo goed mogelijk te borgen zodat blijvend ingezet kan worden op o.a. kennis en informatie, lezen, ontmoeten en debat.

In samenwerking met de regiogemeenten en Stichting Westfriese Bibliotheken zetten wij onder andere in op het stimuleren van lezen, bevorderen van leesplezier en het versterken van taalvaardigheden. Op deze manier kan er een waardevolle bijdrage worden geleverd aan participatie en welzijn van onze inwoners en zou het zoveel mogelijk een plek moeten zijn voor persoonlijke ontwikkeling.

Kunst en cultuur

Het is belangrijk om zo veel mogelijk kinderen/jongeren in aanraking te laten komen met muziek(instrumenten) omdat muziek op een unieke manier bijdraagt aan de ontwikkeling van kinderen. Het bevordert de sociaal-emotionele ontwikkeling en de ontwikkeling van het brein. Koggenland kent een muzieklesgeldbijdrageregeling. De gemeente subsidieert alle kinderen onder de 18 jaar die een instrument leren spelen of zangles hebben. Tevens stimuleert de gemeente Koggenland structureel muziekonderwijs op de scholen door een bijdrage te leveren, onder de voorwaarde dat de scholen daartoe samenwerken met een muziekdocent, muziekschool of muziekvereniging.

Ook laat de gemeente alle basisschoolkinderen in de 8 leerjaren in aanraking komen met de diverse kunstdisciplines. De gemeente Koggenland draagt bij aan het regionale/provinciale scholenproject Cultuureducatie met kwaliteit, waaraan alle 12 basisscholen meedoen.



Vier maal per jaar richt de kunstcommissie een expositie in aan de wanden en op de sokkels in het openbaar toegankelijke deel van het gemeentehuis. Daartoe worden uitgenodigd lokale kunstenaars, lokale kunstenaarsverenigingen, scholen die een kunstproject hebben, kunstenaars uit de regio, maar ook kunstenaars uit de wijde omtrek. Inwoners van Koggenland en andere belangstellenden worden gestimuleerd om deze expositie in het gemeentehuis te bezoeken.

Op basis van bovengenoemde thema's zijn hieronder acties geformuleerd waar de komende jaren op wordt ingezet.

Wat willen we bereiken?

- We stimuleren ontmoetingen en activiteiten, waardoor er een gezond woon- en leefklimaat ontstaat in de dorpen.
- We willen inwonersparticipatie borgen als bijdrage aan de betrokkenheid bij en daardoor de leefbaarheid van de dorpen.
- We komen tot een voorstel voor het kleine kernen beleid in Koggenland waarbij ook participatie door de inwoners een plek krijgt.
- We willen ondersteuning bieden door inzet op maatwerkvoorzieningen en vindplaatsgericht werken.
- We hebben goede afstemming en verbinding tussen vraag (behoefte) en aanbod (maatwerk) met betrekking tot ondersteuning op maat en sociale veiligheid.
- We willen het "thuis nabij" aanbod voor opvang en onderwijs behouden en samenwerking op inhoud en in gebouw (integraal kind centrum) verder optimaliseren.

Wat doen we al?

- We ondersteunen doe-teams en inwonerinitiatieven op basis van behoefte en vraag.
- We betrekken inwoners via "Koggenland Spreekt", bijvoorbeeld bij het vormgeven van de kadervisie Omgevingswet en de ombuigingen.
- Inzet en behoud van voorzieningen "thuis nabij" (aanbod kinderopvang/ (passend)onderwijs/kunst en cultuur).
- Vindplaatsgericht werken (door Zorgteam Koggenland in samenwerking met voorschoolse voorzieningen).
- We subsidiëren wijksteunpunten.
- We subsidiëren peuteropvang en voorschoolse educatie om bereikbaarheid van peuters verder te vergroten en vroegtijdige signalering mogelijk te maken.
- We zetten in op een totaalpakket met betrekking tot taalontwikkeling, voor-/vroegschoolse educatie en zorg om (onderwijs)achterstanden te voorkomen.

Wat gaan we de komende jaren verder doen?

- We gaan de verbinding tussen jeugdzorg en (passend) onderwijs verder optimaliseren.
- We stimuleren jong en oud om elkaar te ontmoeten in de wijksteunpunten, in de dorpshuizen en op andere plekken, en samen activiteiten op te zetten voor speciale doelgroepen in de dorpen en voor speciale projecten.
- We onderzoeken de rol van ondersteuning en subsidies vanuit de gemeente bij de wijksteunpunten en andere mogelijke instanties die activiteiten bieden.

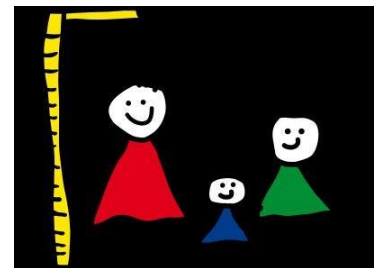
- We ontwikkelen plannen voor inwonersparticipatie en kleine kernen beleid in 2021. Hierbij zoeken we naar vernieuwende manieren voor het betrekken van inwoners, vooral ook de jeugd.
- We breiden het culturele aanbod uit, ook voor jeugd. In de dorpskernen zelf, maar ook in het IKC.
- We zetten aanvullend in op taalondersteuning voor de jongste kinderen op de basisschool.

Hoe gaan we dat meten?

- Jaarlijks toetsen van de overeengekomen resultaatafspraken tussen schoolbesturen en gemeente in relatie tot het pakket aan maatregelen/interventies.

6.5 Ontwikkellijn 4: Ondersteuning op maat

We vinden het belangrijk dat “iedereen meedoet” en de ondersteuning krijgt die hij of zij nodig heeft. Het gaat hierbij om maatwerk waarbij de inwoner centraal staat. Alle inwoners ontvangen de juiste ondersteuning op het juiste moment: niet te vroeg, niet te laat, niet teveel en niet te weinig. Deze ontwikkellijn is onder andere gericht op de beleidsvelden Jeugd, Wmo, Participatiewet en Passend Onderwijs. U vindt hierin terug waar de aankomende jaren de focus op wordt gelegd en wat we willen versterken zodat voor iedere inwoner de ondersteuning geboden kan worden waar behoefte aan is.



De volgende thema's zijn belangrijk voor deze ontwikkellijn:

Wmo

De gemeente heeft vanuit de Wet maatschappelijke ondersteuning 2015 de taak om inwoners te helpen, zodat zij kunnen (blijven) deelnemen aan de maatschappij en zo lang mogelijk thuis kunnen blijven wonen. Familieleden, mantelzorgers en vrijwilligers spelen hierin een belangrijke rol. Op het moment dat dit niet (meer) volledig lukt, kunnen de inwoners ondersteuning aanvragen bij het Zorgteam Koggenland. Het Zorgteam Koggenland kijkt samen met de inwoners wat nog wel lukt en waar hulp bij geboden kan worden. Denk aan hulp in het huishouden, een rolstoel, het aanpassen van een woning of begeleiding in het dagelijks leven.

Toezicht Wmo

Voor de Wmo is een regionaal team toezichthouders opgezet in 2017. De toezichthouders zijn onafhankelijk en voeren jaarlijks vooraf ingeplande onderzoeken en onderzoeken op basis van calamiteiten of signalen uit bij de verschillende zorgaanbieders die actief zijn in onze regio. De onderzoeken zijn gericht op het waarborgen van de kwaliteit van de Wmo voorzieningen en de zorgaanbieders worden getoetst aan de wettelijke en gemeentelijke kwaliteitseisen.



Jeugdhulp

Om de zorg voor de jeugd van 0 tot 18 jaar te verbeteren en dichterbij de inwoners te organiseren is enkele jaren geleden besloten om deze taken onder te brengen bij de gemeenten. Met ingang van 1 januari 2015 is de Jeugdwet in werking getreden. Hiermee zijn gemeenten verantwoordelijk geworden voor het beschikbaar stellen van alle vormen van jeugdhulp.

Denk hierbij bijvoorbeeld aan hulp aan huis bij problemen in het gezin, maar ook bij psychische en gedragsproblemen van kinderen en jongeren. De gemeente heeft de plicht een voorziening te treffen op het gebied van jeugdhulp als een jeugdige en/of zijn



ouder(s) dit nodig heeft/hebben en zij er op eigen kracht niet uitkomen. Het Zorgteam Koggenland speelt hierin een belangrijke rol. Het Zorgteam Koggenland staat dichtbij onze inwoners en streeft ernaar om in een zo vroeg mogelijk stadium ondersteuning te bieden. Wanneer het Zorgteam Koggenland concludeert dat er meer ondersteuning nodig is, kan er specialistische jeugdhulp worden ingeschakeld.

Toezicht Jeugd

Het toezicht op de jeugdzorg is op landelijk niveau georganiseerd. De Inspectie Gezondheidszorg en Jeugd (IGJ) houdt toezicht op de jeugdhulpverlening, jeugdbescherming en jeugdreclassering. Zij onderzoekt of kinderen goede hulp krijgen in een veilige omgeving en controleert ook of de jeugdhulpaanbieders zich aan de wet en andere afspraken houden.

Participatiewet (WerkSaam Westfriesland)

De gemeenschappelijke regeling WerkSaam Westfriesland voert de inkomensverstrekking en de re-integratieactiviteiten voor de zeven Westfrieze gemeenten uit. De missie en visie van WerkSaam zijn gericht op het bemiddelen van mensen met een afstand tot de arbeidsmarkt. WerkSaam staat voor werk, ontwikkeling en inkomen. Dit doet WerkSaam door maatwerk te leveren, per persoon te kijken wat nodig is om iedereen te laten participeren in de samenleving. Daarbij laten zij iedereen naar vermogen werken. Hieruit vloeien drie doelstellingen voort: het beperken van de uitkeringslast, het ontwikkelen van cliënten en het bevorderen van de uitstroom van cliënten naar regulier werk. Een belangrijke samenwerkingspartner hierbij is het Regionaal Platform Arbeidsmarktbeleid Noord-Holland-Noord (RPA NHN). Het RPA NHN is een bestuurlijk samenwerkingsverband van gemeenten, UWV, onderwijs, werkgevers- en werknemersorganisaties die "Samen werken" voor een werkende arbeidsmarkt.



Resultaat gestuurd werken

Vanaf 1 januari 2020 wordt in regionaal verband gewerkt volgens de methode resultaat gestuurd werken voor de Wmo en Jeugdwet. De vorige financieringssysteem beloofde financieel alle inspanningen, ook als die niet tot resultaat leidden voor de cliënt. Daarnaast werd passende hulp gezocht in 'producten' en wenste men meer maatwerk. Het resultaat gestuurd werken heeft als doelstelling dat de ondersteuningsbehoefte van cliënt centraal komt te staan, de inzet doelmatig is en dit geëvalueerd wordt aan de hand van eerder gevormde resultaten.



Binnen het resultaat gestuurd werken is één zorgaanbieder coördinerend in de behandeling/begeleiding waardoor men samenwerking wil bevorderen en er samenhang blijft binnen de interventies. Tevens is het doel dat er ruimte komt voor nieuwe samenwerkingen en vormen van behandeling/begeleiding. De focus ligt op het behalen van resultaten.

De implementatie van het resultaat gestuurd werken is echter omvangrijk voor zowel gemeenten als alle zorgaanbieders (in zowel inrichting als uitvoering) en dit raakt de dagelijkse uitvoering. Er is regionaal en intern aandacht voor het verbeteren van de implementatie van het resultaat gestuurd werken en dit vergt veel tijd, samenwerking en inzet. Ook hebben we met de nieuwe inrichting van het regionale inkoop en contractmanagement goede stappen in de juiste richting gezet. Enkele belangrijke aandachtspunten zijn het goed kunnen monitoren van het behalen van de resultaten en de financiële afrekening die hier bij hoort en het tijdig kunnen inspringen op signalen.

Leerlingenvervoer

Leerlingenvervoer is een wettelijk taak waarvan de uitvoering is geregeld in de gemeentelijke verordening Leerlingenvervoer. Het gaat hierbij om vervoer van leerlingen van scholen voor basisonderwijs (op basis van structurele handicap, geloofsovertuiging of levensbeschouwing), speciaal basisonderwijs, (voortgezet) speciaal onderwijs en regulier voortgezet onderwijs (op basis van structurele handicap) die zijn aangesloten bij samenwerkingsverbanden primair of voortgezet (speciaal) onderwijs. De uitvoering van het aangepast (taxi)vervoer is uitbesteed aan de afdeling Doelgroepenvervoer van gemeente Hoorn en is een regionale samenwerking met de Westfriesse gemeenten. Deze afdeling regelt voor ons het taxivervoer met de gecontracteerde vervoersbedrijven.

Passend onderwijs

Sinds 1 augustus 2014 is de Wet Passend Onderwijs van kracht. In deze wet is vastgelegd dat alle kinderen een passende plek in het onderwijs verdienen op een school die past bij hun kwaliteiten en mogelijkheden.

Om dit elk kind te kunnen bieden, werken de scholen voor primair, voortgezet, voortgezet speciaal onderwijs van Westfriesland samen in het Samenwerkingsverband Passend Onderwijs West-Friesland. Vanuit dit samenwerkingsverband zijn er afspraken gemaakt om ervoor te zorgen dat alle leerlingen het onderwijs krijgen dat bij hen past. In deze afspraken staan de typen ondersteuning, kwaliteitseisen in relatie tot ondersteuningsbehoeften, ouderbetrokkenheid en de verdeling van (zorg)middelen over de scholen centraal.

Op basis van bovengenoemde thema's zijn hieronder acties geformuleerd waar de komende jaren op wordt ingezet.

Wat willen we bereiken?

- Inwoners van Koggenland passende ondersteuning bieden om de zelfredzaamheid en participatie in de samenleving te vergroten.
- Ieder kind is goed voorbereid op de basisschool waarbij de doorgaande lijn naar het primair onderwijs, voortgezet onderwijs en uiteindelijk een plek op de arbeidsmarkt (in de maatschappij) centraal staat.
- Een goede verbinding tussen ondersteuning voor jongeren en volwassenen, tussen jeugdhulp en onderwijs, tussen onderwijs en werk en tussen werk en zorg.
- Het waarborgen en het verbeteren van de kwaliteit van de Wmo voorzieningen bij de zorgaanbieders.



- Indien noodzakelijk is voor ieder kind vervoer mogelijk maken waarbij maatwerk, passend onderwijs, zelfstandigheid en haalbaarheid centraal staan.

Wat doen we al?

- We verstrekken passende ondersteuning aan wie dat nodig heeft in het kader van de Participatiewet, armoedebeleid, Jeugdwet, Wmo 2015 en Wet gemeentelijke schuldhulpverlening.
- We hebben een regionaalteam toezichthouders Wmo die jaarlijks proactief en reactief onderzoeken uitvoert. Hierbij wordt er samengewerkt in de driehoek, toezichthouders – gemeenten – contractmanagement, over inhoud van de rapporten.
- We verstrekken gehandicaptenparkeerkaarten en –plaatsen.
- We bieden, via WerkSaam Westfriesland, inkomensondersteuning en ondersteuning bij het vinden van betaald werk.
- We werken samen met scholen, schoolbesturen en de samenwerkingsverbanden voor primair-/ voortgezet en (voortgezet) speciaal onderwijs in de regio Westfriesland waarbij aansluiting tussen (passend)onderwijs en jeugdzorg en de borging van afspraken de basis is.
- We geven uitvoering aan de verordening Leerlingenvervoer waarbij we uitgaan van maatwerk en inzet van regionale afstemming om financiële haalbaarheid en efficiency mogelijk te maken.

Wat gaan we de komende jaren verder doen?

- Aansluiting tussen 18- en 18+ verbeteren.
- Inzetten op sturing van zorgaanbieders met contractmanagement en managementinformatie.
- Met betrekking tot Wmo toezicht gaan we de onderzoeksrapporten openbaar maken, de rechtmatigheid doorontwikkelen en de werkprocessen en het calamiteitenprotocol actualiseren.
- Zienswijze afgeven op het beleidsplan 2022- 2025 van de GR WerkSaam Westfriesland.
- Borgen en actualiseren van regionale samenwerkingsafspraken schoolmaatschappelijk werk VO en schakel Zorgteam Koggenland.
- Doorontwikkelen van de Regionale Educatieve Agenda (REA) en actualiseren/vaststellen van de daarbij behorende strategische agenda.
- Als onderdeel van het nieuwe vervoerscontract (m.i.v. augustus 2023) moeten we het huidige aanbod leerlingen-/jeugdzorg- en doelgroepenvervoer en de daaruit voortvloeiende vervoersbewegingen goed in beeld hebben.
- De landelijke ontwikkelingen op het gebied van maatwerk, inzet van personeel en kostenbeheersing blijven volgen.

Hoe gaan we dat meten?

- We streven er naar om de huidige positieve resultaten van de jaarlijkse cliëntervaringsonderzoeken en het klanttevredenheidsonderzoek te behouden of te verbeteren.
- Ontwikkeltafel resultaatmeten.
- Door middel van de onderzoeksrapporten van het regionale Wmo-toezicht.
- De resultaten van de GR WerkSaam Westfriesland worden gemeten via de Planning & Control cyclus van WerkSaam Westfriesland.



- Door op overeenstemming gericht overleg (OOGO) te voeren met de samenwerkingsverbanden over de inhoud, afspraken en daarbij behorende werkwijze.
- Door actieve deelname aan het REA op basis van de strategische agenda en bijbehorende planning en deze te integreren in de lokale plannen.
- Ritgegevens en landelijke ontwikkelingen blijven volgen.

6.6 Ontwikkellijn 5: Sociale veiligheid

Deze ontwikkellijn beschrijft onder andere op welke manier we de aanpak van (jeugd)overlast, drugs- en alcoholgebruik in de gemeente willen aanpakken. Ook wordt hier beschreven wat we als gemeente kunnen en gaan doen omtrent agressief gedrag en mishandeling. Onder de term sociale veiligheid verstaan we de bescherming of het zich beschermd voelen tegen gevaar dat veroorzaakt wordt door of dreigt van de kant van menselijk handelen in de openbare ruimte.

De volgende thema's zijn belangrijk voor deze ontwikkellijn:

Kinder-/ouderenmishandeling

Er zijn verschillende vormen van mishandeling. Niet alleen maken we een onderscheid in kinder-/ of ouderenmishandeling maar ook in lichamelijke, emotionele of geestelijke mishandeling, lichamelijke, emotionele of geestelijke verwaarlozing en seksueel misbruik. Ouderenmishandeling is meer dan lichamelijke of psychische mishandeling, ook verwaarlozing, financiële uitbuiting en seksueel misbruik vallen hieronder.

Iedereen kan het verschil maken voor een kind of oudere dat slachtoffer is van enige soort van mishandeling. Belangrijk hierbij is dat actie zo snel mogelijk wordt ingezet wanneer er sprake is van een vermoeden van mishandeling. Veilig Thuis is hierin een belangrijk partner.

Veilig Thuis is er voor advies en ondersteuning en het melden van huiselijk geweld en kindermishandeling. Voor iedereen die zich zorgen maakt over de veiligheid van iemand anders kan een beroep worden gedaan op Veilig Thuis die voor iedereen, eventueel anoniem, telefonisch (gratis) bereikbaar is, naar je verhaal luistert en in overleg bepaalt wie wat kan doen.

Ons Zorgteam Koggenland en Veilig Thuis werken samen op basis van afspraken en protocollen die veelal regionaal zijn afgesproken. Soms is dat op basis van landelijke richtlijnen, zoals bijvoorbeeld de Meldcode Huiselijk Geweld. Alle hulp is echter maatwerk; geen hulpvraag of gezin is hetzelfde. Daarom is binnen alle afspraken ruimte voor lokale inbreng.

Met de (vele) ketenpartners vindt regelmatig overleg plaats om de hulp zo goed en efficiënt mogelijk te organiseren. Zo mogelijk worden werkwijzen afgestemd, afspraken regionaal gemaakt en projecten regionaal opgepakt. Een voorbeeld daarvan is de regiovisie aanpak huiselijk geweld en kindermishandeling Noord-Holland Noord 2020-2023.

Drugs/alcohol

Met het programma In Control Of Alcohol & Drugs (ICOAD) wil de gemeente Koggenland samen met de 17 andere regiogemeenten via preventie, handhaving en communicatie bijdragen aan het verminderen van overmatig alcoholgebruik onder jongeren, het opvolgen van de wettelijke norm



geen alcohol onder de 18 jaar en het vergroten van de sociale en maatschappelijke veiligheid en gezondheid.

Naast regionale aanpak zet de gemeente Koggenland ook in op een lokale aanpak, met interventies tijdens lokale activiteiten en evenementen, intensiveren van horeca- en winkelcontroles op alcoholverkoop en voorlichtingscampagnes voor ouders en jongeren.

Aanpak (jeugd)overlast en jongerenwerk

In de gemeente Koggenland worden de jongerenwerkers o.a. ingezet om in contact te komen met groepen en individuele jongeren in omgevingen waarin zij hun vrije tijd doorbrengen. Zij zijn de ogen en oren in de wijk, kunnen kleine problemen klein houden en zo nodig snel schakelen naar voorzieningen. De jongerenwerkers sluiten aan bij de leefwereld van deze jongeren en hebben nauw contact met het Zorgteam Koggenland om ervoor te zorgen dat een jongere snel de juiste professionele hulp krijgt indien die nodig is. De jongerenwerkers kunnen bemiddelen, indien nodig, tussen jongeren, inwoners en instanties, zoals politie, Halt, school en het Jongerenloket. Op deze manier proberen we met en voor de jongeren een leefwereld te creëren die zoveel mogelijk “passend en integraal” is waarmee overlast tot een minimum kan worden beperkt dan wel ingekaderd.

Personen met verward en zorgmijndend gedrag

De afgelopen jaren is er veel aandacht geweest voor de aanpak van personen met verward gedrag, voortkomend uit toenemende (E33) politiemeldingen en een aantal ernstige incidenten. Landelijk was er een aanjaagteam (later ook wel het Schakelteam genoemd) opgericht met als doel om samenhang te organiseren binnen het zorg- en veiligheidsdomein, teneinde incidenten te voorkomen en tijdig een persoonsgerichte aanpak te realiseren. Het schakelteam heeft september 2018 zijn eindrapportage met bijbehorend advies gepresenteerd aan de Tweede Kamer. Regio's en gemeenten konden gebruik maken van kennis en subsidies vanuit het Actieprogramma lokale initiatieven voor mensen met Verward Gedrag (AVG). Uit het onderzoek 'Van fragmentatie naar samenhang' in opdracht van Veiligheidsregio Noord-Holland Noord bleek diverse casuïstiek (2017 – 2018) veel inzet te vragen van allerlei partijen waardoor kosten voor één casus opliepen tot gemiddeld € 500.000,- zonder dat dit in de casus leidde tot een duurzame verbetering. Door de aandacht, het gedane onderzoek en de noodzaak tot samenwerking zijn er veel initiatieven gerealiseerd die zorgden voor verbetering in de samenwerking van zorg- en veiligheidsketen. Desondanks is de casuïstiek complex en veranderlijk, staat bureaucratie een aanpak voor deze cliënten soms in de weg en is de oplossing daardoor moeilijk te vinden. Het project 'Aanpak verwarde personen met een veiligheidsrisico' dat wordt uitgevoerd door de Veiligheidsregio (waar de gemeenten van West Friesland onderdeel van is), heeft reeds de 'persoongerichte aanpak' gerealiseerd. Deze aanpak kenmerkt zich door een uitgebreide analysefase, stevige procesregie waarin diverse partners (van woningbouwcorporaties, politie, gemeente, GGZ, Openbaar Ministerie etc.) worden samengebracht.

Het project 'Aanpak verwarde personen met een veiligheidsrisico' heeft als doel om voor eind 2021:

- een werkwijze te hebben bij het Zorg- en Veiligheidshuis Noord-Holland Noord (ZVH NHN), waarbij flexibel kan worden op- en afgeschaald naar een intensieve, persoonsgerichte en levensloopbestendige aanpak;
- een pragmatisch bestuurlijk gremium om vastgelopen casuïstiek samen op te lossen;
- aanwezigheid te realiseren van regionale hoog beveiligde overbruggingsplekken (beveiligingsniveau 3 en 4) voor acute, risicovolle casuïstiek;

- aanwezigheid van voldoende maatwerkvoorzieningen te creëren voor mensen die niet (volledig) zelfstandig of in een reguliere woonkern kunnen wonen (sociale pensions, 'Skaeve Huse' etc.)

Op basis van bovengenoemde thema's zijn hieronder acties geformuleerd waar de komende jaren op wordt ingezet.

Wat willen we bereiken?

- Terugdringen (en bespreekbaar maken van) ouder-/kindermishandeling.
- Realiseren sluitend netwerk ter voorkoming en vermindering van ouderen-/kindermishandeling.
- Het alcohol- en drugsgebruik onder jongeren voorkomen of verder terugdringen.
- In de aanpak van In Control Of Alcohol & Drugs meer integraal samenwerken op het gebied van handhaving, preventie en communicatie.
- Ontwikkelen nieuwe interventies in regionale zin waarbij voor Koggenland de focus ligt op ouderentolerantie.
- Inzetten op de campagne NIX18 voor jongeren onder de 18 jaar; geen alcohol en niet roken is de sociale en wettelijke norm.
- Meer inwoners psychische weerbaar maken; specifiek de doelgroep tot 23 jaar en hun ouders/verzorgers.
- Jeugdoverlast op straat beperken en de signaleringsfunctie van het (ambulante) jongerenwerk versterken/behouden zodat we vroegtijdig met jongeren in contact komen.



Wat doen we al?

- Borgen en optimaliseren van de samenwerking tussen Zorgteam Koggenland en Veilig Thuis op basis van afspraken en (regionale) protocollen ter vergroting van vroegsignalering, efficiency en maatwerk.
- Scholing en verdere professionalisering van medewerkers van het Zorgteam Koggenland tot aandachtsfunctionarissen in relatie tot meldingen huiselijk geweld en mishandeling.
- We zetten preventieve campagnes in m.b.t. In Control Of Alcohol & Drugs.
- We monitoren ontwikkelingen en zetten proactief lokaal interventies in vanuit onze lokale integrale projectgroep.
- We bieden scholen en (sport)verenigingen interventies aan voor problemen met alcohol- en drugsgebruik door jongeren.
- Uitvoering geven aan het regionale plan In Control Of Alcohol & Drugs.
- Uitvoering geven aan plan van aanpak 'Jeugd op straat in Koggenland'



Wat gaan we de komende jaren verder doen?

- Verder optimaliseren van samenwerking met Veilig Thuis.

- Uitbreiden van inzet van (gespecialiseerde) professionals binnen het Zorgteam Koggenland in relatie tot meldingen huiselijk geweld en mishandeling.
- We gaan meer inzetten op verminderen van overlast bij (sport)verenigingen veroorzaakt door overmatig alcohol- en drugsgebruik onder jongeren.
- We faciliteren advies en ondersteuning aan (sport)verenigingen voor het opstellen van het alcoholbeleid en het rookbeleid (accommodaties).
- We gaan het risicobesef van de effecten van alcohol- en drugsgebruik onder jongeren versterken door inzet van voorlichtingscampagnes op (sport)verenigingen, communicatiecampagnes en voorlichtingsprogramma's op (middelbare) scholen.
- We gaan horeca- en winkelcontroles op alcoholverkoop voortzetten en het Damoclesbeleid uitvoeren.
- Met betrekking tot drugsverkoop intensiveren.
- We gaan ons richten op ouders bij het inzetten van preventieve campagnes ten aanzien van alcohol- en drugsgebruik.
- Voortzetten van uitvoering geven aan plan van aanpak 'Jeugd op straat in Koggenland'.

Hoe gaan we dat monitoren?

- Op basis van resultaatbesprekingen en regionale afspraken binnen de daarvoor bestemde projectgroepen.
- Evaluatie samenwerkingsafspraken Veilig Thuis en handelingsprotocol Zorgteam Koggenland inzake huiselijk geweld en kindermishandeling.
- Tussentijdse afstemming casuïstiek door gedragswetenschapper.
- Jeugdkaart Koggenland (kwalitatief onderzoek).
- Periodieke rapportage Veiligheidsregio NHN Alcohol- en drugsvergiftigingen onder jongeren.
- Gezondheidsatlas GGD.
- Monitoren van meldingen die binnenkomen bij het meldpunt Koggenland en de politie gerelateerd aan (jeugd)overlast.

6.7 Ontwikkellijn 6: Een thuis voor iedereen

In deze ontwikkellijn wordt nader toegelicht hoe we de kwetsbare groepen, zoals ouderen, zorgmijders, inwoners met psychische en of psychosociale problematiek en dak- en thuislozen kunnen ondersteunen. Daarnaast wordt aandacht gegeven aan het langer thuis blijven wonen en hoe Koggenland een dementievriendelijke gemeente kan blijven.



De aankomende jaren krijgen we in Koggenland, net als in de rest van Nederland, te maken met een sterke toename van AOW-gerechtigden én een toename van de groep 80-plussers. Voor de gemeente ligt hier een groot aandachtspunt met betrekking tot het zo thuis mogelijk kunnen wonen. Hieronder wordt verstaan dat er voldoende geschikte woningen zijn, desnoods aangepast naar de situatie. Tevens is het veilige wonen en zorg dichtbij een belangrijke speerpunt. Naast de doelgroep ouderen, geldt een thuis voor iedereen ook voor andere kwetsbare mensen die bijvoorbeeld in een jeugdinstelling, in een instelling voor maatschappelijke opvang verblijven en voor alleenstaande (minderjarige)vluchtelingen.

De volgende thema's zijn belangrijk voor deze ontwikkellijijn:

Dagbesteding

Voor kwetsbare zowel volwassenen als jeugdigen met een (verstandelijke) beperking geeft de gemeente, indien zij daarvoor in aanmerking komen, (individuele) maatwerkvoorzieningen af. Een maatwerkvoorziening kan resulteren in één of meerdere dagdelen naar een dagbestedingslocatie of zorgboerderij kunnen. Op deze locaties ontvangen de bezoekers persoonlijke begeleiding, ontmoeten zij anderen en het helpt mensen aan een dagritme. Daarnaast is dagbesteding ook het ontlasten van de mantelzorgers. De mogelijkheid om naar een dagbestedingslocatie of zorgboerderij te gaan, draagt bij aan het langer zelfstandig thuis blijven wonen.

Maatschappelijke Opvang en Beschermd Wonen (MO/BW)

Het beleidsveld MO/BW wordt regionaal opgepakt met Hoorn als centrumgemeente voor de uitvoering hiervan.

Aan de hand van het beleidskader "Herstel en Participatie: toekomstvisie Kwetsbare Inwoners 2018 – 2023" werken de Westfrieze gemeenten samen aan verschillende projecten om de doelgroep kwetsbare inwoners zo goed mogelijk bij te staan. Naast het beleidskader wordt ook gewerkt aan de doordecentralisatie van de middelen voor Beschermd Wonen van de centrumgemeenten naar alle gemeenten. Hierover zijn samenwerkingsafspraken gemaakt, wat betekent dat de rijksmiddelen die de Westfrieze gemeenten ontvangen voor Beschermd Wonen en Maatschappelijke Opvang worden gebundeld in een regionaal budget. De doordecentralisatie zal in 2022 gefaseerd worden ingezet vanuit het Rijk.

Dementievriendelijke gemeente

Het aantal mensen met dementie neemt toe. Daarom is gemeente Koggenland in 2019 een dementievriendelijke gemeente geworden.

De grootste wens van mensen met dementie – én hun mantelzorgers - is om zo lang mogelijk thuis te kunnen blijven wonen. Deel blijven nemen aan het gewone leven is voor hen erg belangrijk. Daarbij hebben zij wel de hulp van hun omgeving en gemeente nodig. Kennis over dementie

is essentieel voor het creëren van een samenleving die goed is voor de inwoners met dementie en hun mantelzorgers. Dit blijft een continu proces.



Lekker Blijven Wonen

Lekker blijven wonen is een bewustwordingscampagne waar alles draait om mensen die ouder worden (én hun omgeving) bewust te maken van hun eigen verantwoordelijkheid om zoveel mogelijk zorgeloos oud te worden. De campagne verstrekt informatie over digitale en technologische mogelijkheden, maar ook de fysieke maatregelen die je kunt nemen om je huis klaar voor de toekomst te maken. In regio Westfriesland zijn op dit moment Hoorn en de SED gemeenten aangehaakt bij Lekker blijven wonen.



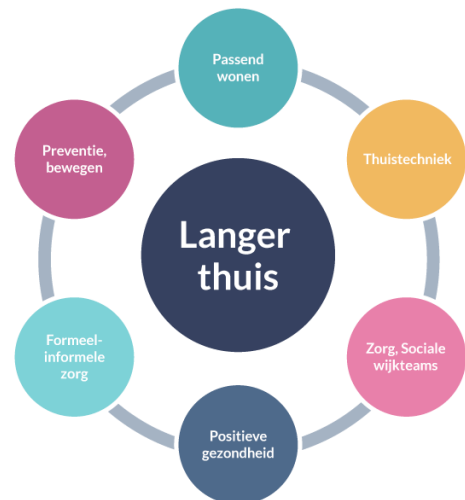
Taakstelling huisvesting vergunninghouders

Zoals in hoofdstuk 2 is aangegeven heeft de gemeente van het Rijk een taakstelling voor de huisvesting van vergunninghouders. De taakstelling wordt per half jaar vastgesteld door het Rijk. De doelgroep vergunninghouders zijn in de "Regionale urgentieverordening huisvestingswet West-Friesland gemeente Koggenland 2019" opgenomen als urgente doelgroep bij de huisvesting binnen onze gemeente. De hoogte van de taakstelling wijzigt jaarlijks. Voor het jaar 2021 staan we voor de uitdaging om de verhoogde taakstelling te realiseren. Dit omdat het aantal te huisvesten vergunninghouders is verdubbeld ten opzichte van het jaar 2020. De provincie houdt toezicht op de realisatie van deze taakstelling.

Op basis van bovengenoemde thema's zijn hieronder acties geformuleerd waar de komende jaren op wordt ingezet.

Wat willen we bereiken?

- Iedereen heeft een passende plek om te wonen en woont zo veel en zo lang mogelijk zelfstandig.
- Voldoende fysieke en sociale voorzieningen in de buurt, die voor iedereen laagdrempelig toegankelijk zijn.
- Inwoners van Koggenland voelen zich veilig in hun huis en zijn op de hoogte van de mogelijkheden om langer thuis te kunnen blijven wonen.
- We willen dat inwoners van Koggenland steeds meer oog hebben voor wat mensen met dementie nog wel kunnen.
- In regionaal verband een inclusieve regio zijn waarin kwetsbare inwoners een passend zorgaanbod krijgen.
- Voor iedereen een veilige, passende en zelfstandige woonplek met voldoende ondersteuning in de thuisomgeving om hier te kunnen blijven wonen.
- Realisatie van de taakstelling huisvesting Vergunninghouders.



Wat doen we al?

- Sinds najaar 2020 is het voor alle eigenaren van een woning in Koggenland mogelijk om, via een samenwerking tussen de gemeente, Duurzaam Bouwloket en Stimuleringsfonds Volkshuisvesting (SVn), een lening te ontvangen voor het toekomstbestendig maken van de woning. Denk hierbij aan het aanbrengen van een traplift of de drempels in huis wegnemen.
- We zijn in 2019 een dementievriendelijke gemeente geworden; we geven voortdurend aandacht aan dementie.
- We faciliteren regionale voorzieningen voor opvang van dakloze jongeren en volwassenen.
- We faciliteren regionale voorzieningen voor beschermd wonen.
- We geven uitvoering aan de Toekomstvisie kwetsbare inwoners.



- We maken in samenwerking met de afdeling Wonen & Ondernemen prestatieafspraken met de Woonschakel en het Woningbedrijf Koggenland over de realisatie van de taakstelling huisvesting Vergunninghouders en de huisvesting van overige bijzondere doelgroepen.

Wat gaan we de komende jaren verder doen?

- Mogelijkheid tot aansluiten bij de bewustwordingscampagne Lekker blijven Wonen onderzoeken.
- We ondersteunen initiatieven in technologische aanpassingen, zoals Domotica.
- We stimuleren de samenwerking tussen zorgaanbieders, welzijnsorganisaties en woningcorporaties.
- We blijven aandacht geven aan dementie en stimuleren activiteiten in de dorpen voor mensen met dementie en hun mantelzorgers.
- We gaan in samenwerking met de afdeling Wonen & Ondernemen onderzoeken hoe we de taakstelling huisvesting vergunninghouders toekomstbestendig kunnen realiseren.

Hoe gaan we dat monitoren?

- In de aankomende vier jaar zien we een toename in de aanvragen voor de toekomstbestendig wonen lening gericht op het toekomstbestendig maken van de woning.
- We krijgen meer deelname van mensen aan activiteiten in de dorpen.
- We zien een toename van dementievriendelijke organisaties.
- We monitoren de realisatie van de taakstelling huisvesting vergunninghouders.

6.8 Ontwikkellijn 7: Actieve inwoners

Deze ontwikkellijn legt onder andere de focus op zelfredzaamheid en het participeren van inwoners in de samenleving. Daarnaast wordt de vraag beantwoord op welke manier we (preventieve) tijdelijke ondersteuning en handvatten kunnen bieden zodat onze inwoners zich kunnen blijven ontwikkelen en problemen voorkomen kunnen worden.

Gemeente Koggenland wil actieve inwoners, die zoveel als mogelijk zelfredzaam en digitaal vaardig zijn. Inwoners die zichzelf blijven ontwikkelen en participeren. Naast de in de eerste ontwikkellijn vastgelegde ambitie dat iedereen kan meedoen, willen we ook bereiken dat inwoners zich actief opstellen voor de Koggenlandse samenleving. Om succesvol gebruik te maken van alle bronnen die een buurt te bieden heeft, zijn actieve inwoners nodig. Zij maken zichtbaar wat er allemaal al is en gebeurt.

- Participatie houdt in dat inwoners actief meedoen. Er zijn grofweg twee verschillende vormen van participatie. Die zijn om verschillende redenen allebei belangrijk voor lokaal gezondheidsbeleid.
- Inwonerparticipatie: ook wel inspraak of 'beleid beïnvloedende participatie' genoemd. Inwoners denken mee over beleid of spelen een actieve rol in projecten.
- Maatschappelijke participatie: inwoners doen mee aan het maatschappelijke leven, als leerling, werknemer, ondernemer, vrijwilliger of mantelzorger.

Het doel is dat iedere inwoner in Koggenland gezond leeft en vitaal is. Inwonersparticipatie is verder uitgewerkt in ontwikkellijn 3 en het gezondheidsbeleid in ontwikkellijn 8.



Op basis van bovengenoemde zijn hieronder acties geformuleerd waar de komende jaren op wordt ingezet.

Wat willen we bereiken?

- Inwoners zijn zo zelfredzaam als mogelijk en nemen actief deel aan de samenleving.
- Inwoners zijn digitaal vaardig als mogelijk.
- Inwoners zijn vitaal, door gezond eten, bewegen en sporten.
- Inwoners ontplooiën hun talenten en blijven zich ontwikkelen.

Wat doen we al?

- We faciliteren de bibliotheek en andere organisaties via subsidies.
- We coördineren en begeleiden vrijwilligers door de inzet van vrijwilligersorganisaties.
- We faciliteren non-profit organisaties.
- We stimuleren dat inwoners deelnemen aan sport, cultuur en maatschappelijke activiteiten.
- We bieden financiële ondersteuning aan inwoners met een laag inkomen om deel te kunnen nemen aan activiteiten.

Wat gaan we de komende jaren verder doen?

- We ondersteunen inwoners die onvoldoende digitale vaardigheden hebben.
- We stimuleren inwoners en ondernemers een actievere rol te nemen in hun buurt.
- We activeren de samenwerking met maatschappelijk organisaties voor projecten gericht op zelfredzaamheid.

Hoe gaan we dat meten?

- Via Koggenland Spreekt en een jaarlijkse evaluatie van de inzet van de vrijwilligersorganisaties.

6.9 **Ontwikkellijn 8: (Positieve) gezondheid**

Positieve gezondheid stelt daadwerkelijk de mens boven de ziekte. Dit betekent voor onze inwoners in onze gemeente dat het gaat om wat zij wel kunnen in plaats van wat zij niet meer kunnen. Wat vinden zij belangrijk en wat willen zij eventueel veranderen. Bovendien gaat het niet alleen om de lichamelijke kanten van gezondheid, maar ook om je goed voelen, omgaan met veranderingen, je levenslust, vertrouwen hebben in de toekomst, je veilig voelen, rondkomen met geld, erbij horen, samen leuke dingen doen, voor jezelf zorgen en hulp kunnen vragen.



De volgende thema's zijn belangrijk voor deze ontwikkellijn:



Gezondheidsbevordering in de fysieke en sociale leefomgeving.

De leefomgeving heeft een positieve invloed op gezondheid en welbevinden als de fysieke inrichting en sociale structuren mensen verleiden om te bewegen en te spelen, gezonde keuzes te maken, te ontspannen of elkaar te ontmoeten. De fysieke en sociale leefomgeving vormen zo een instrument dat bijdraagt aan een actieve leefstijl en vermindering van eenzaamheid, overgewicht en daaraan gerelateerde ziekten, zoals diabetes en hart- en vaatziekten.

Preventie en lokale aanpak om gezondheidsachterstanden te verkleinen

De gemeenschappelijk regeling van de Gemeentelijke Gezondheidsdienst Hollands Noorden is voor ons een belangrijke partner op het gebied van gezond en veilig leven. De missie en de visie van de GGD HN zijn gericht op het bewaken, bevorderen en beschermen van de gezondheid en veiligheid van onze inwoners. Met het programma 'Focuslijnen' werkt de GGD aan de ondersteuning van het gemeentelijk gezondheidsbeleid voor zeventien gemeenten en het versterken van de publieke gezondheidszorg in samenwerking met ketenpartners in de regio Noord-Holland-Noord.

De vier thema's uit de landelijke nota Gezondheidsbeleid zijn vertaald in de volgende focuslijnen:

- Gezond opgroeien
- Meedoen naar vermogen
- Gezonde leefomgeving
- Gezond ouder worden.

Hiermee wordt door de GGD gewerkt aan het investeren in gezondheid en het verminderen van gezondheidsverschillen.

Naast de landelijke thema's heeft onze gemeente ook een lokale aanpak om de gezondheidsverschillen te verkleinen en dat de kwaliteit van leven voor iedereen verbetert, te weten:

Langer gezond leven

Het vermogen van onze Koggenlanders om "gezonde" keuzes te maken en zich hieraan te houden, wordt vaak overschat. De gezinssituatie, inkomen, opleiding, laaggeletterdheid, werkloosheid, schulden of armoede hebben invloed op de mate van gezondheid van onze inwoners.

Achterliggende problematiek is van belang om inzichtelijk te hebben om gezondheidsachterstanden aan te pakken. Inwoners met een lage Sociaal Economische Status (SES) worden gemiddeld zes jaar minder oud dan inwoners met een hoge SES.

Door de gezondheidsachterstanden van onze inwoners met een lage SES te verkleinen, kunnen wij ervoor zorgen dat hun levensverwachting toeneemt. Daarnaast willen wij de kwaliteit van leven voor iedereen verbeteren en hiermee bedoelen wij het aantal levensjaren dat inwoners in goede gezondheid ervaren.

Gezond opgroeien

Het meeste effect is te verwachten van interventies tijdens de eerste/jonge levensfase, zoals VoorZorg en Kansrijke Start "Nu Niet Zwanger" en inspanningen die gericht zijn op de gezonde leefstijl zoals de Jongeren op Gezond Gewicht (JOGG) aanpak "gezonde jeugd, gezonde toekomst".





Met de JOGG-aanpak is er in deze nota ook aandacht voor de speerpunten uit de nota gezondheidsbeleid 2017-2021, waarbij we inzetten op gezonde leefstijl (ouders en kinderen 0-12 jaar) en een gezonde leefomgeving (ook toegankelijk voor kwetsbare groepen). De uitvoering van JOGG is vastgelegd in de startnotitie "Gezonde Jeugd, Gezonde toekomst 2020-2022". Met het "Sport, beweeg en preventieakkoord Koggenland" zetten we in op alle levensfasen van onze inwoners en het is belegd bij Stichting Sportraad Koggenland die nauw samenwerkt met gemeente, verenigingen en andere ketenpartners.

Druk op het dagelijks leven bij jeugd en jongvolwassenen

Recht op gezonde ontwikkeling

Het is belangrijk dat de jeugd en jongvolwassenen zich gezond kunnen ontwikkelen. Tegenslagen en somberheid horen bij ieders leven, maar wat als de sombere gedachten de overhand nemen en leiden tot mentale en fysieke gezondheidsklachten, of zelfs een depressie.

Het is belangrijk dat de mentale weerbaarheid en veerkracht van de jeugd en jongvolwassenen vergroot wordt. Een fijn schoolklimaat (veilig voelen, welbevinden) kan bijdragen aan het verminderen van mentale druk bij jongeren. Met de preventieaanpak vanuit In Control Of Alcohol & Drugs (VO-scholen) en JOGG Gezonde Jeugd, Gezonde Toekomst (PO-scholen) zetten we in op weerbaarheid en op sociaal-emotioneel welbevinden van de gezonde school aanpak. ICOAD is uitgewerkt onder ontwikkellijn 5 "sociale veiligheid".

Vitaal ouder worden

Koggenland vergrijst, onze inwoners worden steeds ouder. Het aantal ouderen (65-plussers) in onze gemeente is 20,6% (4.683 inwoners) en dit percentage neemt in de komende jaren toe. Er komen in de toekomst meer ouderen met een chronische aandoening, met sociale problemen of ouderen die zich eenzaam voelen.

Sport en bewegen

Koggenland heeft een actief verenigingsleven. In iedere dorpskern zijn één of meerdere sportverenigingen actief, zij beschikken over goede accommodaties. Een lokaal onderzoek naar de vitaliteit en de maatschappelijke betrokkenheid door het Mulierinstituut (in 2019) gaf het beeld dat met name de grotere verenigingen (≥ 100 leden) vitaal zijn en voldoende maatschappelijk betrokken. Wel zijn er zorgen over de kleinere verenigingen zonder eigen accommodatie.

Sinds 2020 is de Stichting Sportraad Koggenland actief. Deze sportraad bestaat uit zeven leden die een afspiegeling vormen van het Koggenlandse verenigingsleven. Zij worden ondersteund door een buurtsportcoach die uitvoering geeft aan het Koggenlands Sportakkoord.

Sportakkoord

Sporten en bewegen is goed voor de gezondheid, de sociale contacten, het welzijn en de persoonlijke ontwikkeling, maar is bovenal leuk om te doen. Niet voor niets sporten wekelijks ruim 9,4 miljoen Nederlanders. Mede doordat zoveel Nederlanders sporten en bewegen, is sport van grote maatschappelijke en economische waarde. Het Rijk heeft het sportakkoord geïntroduceerd waarin afspraken staan tussen bedrijfsleven, maatschappelijke organisaties, gemeenten en de sport. Ook in onze gemeente is een lokaal sportakkoord tot stand gekomen, het "Koggenlands Sport-Beweeg en preventieakkoord" voor de periode 2020-2022.



Het doel is ook om de sportverenigingen in Koggenland gezond en vitaal te houden zodat iedere inwoner daar welkom is om aan zijn gezondheid en geluk te werken. Binnen Koggenland zijn vijf ambities beschreven en uitgewerkt. Dit zijn:

1. Inclusief sporten & bewegen.
2. Duurzame sportinfrastructuur.
3. Vitale sport- en beweegaanbieders.
4. Positieve sportcultuur.
5. Van jongs af aan vaardig in bewegen.

Preventieakkoord

Naast het sportakkoord is er het preventieakkoord. Het Koggenlands Sport-Beweeg en Preventieakkoord haakt aan bij dit landelijke preventieakkoord en gaat over het rookvrij maken van de samenleving, het beperken van alcoholgebruik en het voorkomen van overgewicht. Het doel is om het onderdeel preventie middels een verdiepingsslag groter en breder inzetbaar te maken als onderdeel van het Sportakkoord. Er komen uitvoeringsgelden voor de jaren 2021-2022-2023 beschikbaar die gedeeltelijk door de sportraad en gedeeltelijk door de ambtelijke organisatie ingezet kunnen worden.

Op basis van bovengenoemde thema's zijn hieronder acties geformuleerd waar de komende jaren op wordt ingezet.

Wat willen we bereiken?

- Inwoners (jong en oud) kunnen wonen, werken, recreëren en opgroeien in een gezonde (sociale en fysieke) leefomgeving die uitnodigt tot een gezonde leefstijl en die uitnodigt de (mentale) gezondheid te bevorderen.
- Een fysieke en sociale gezonde leefomgeving creëren, denk hierbij aan rookvrije openbare ruimtes, speeltuinen, sportverenigingen en schoolpleinen.
- Inwoners kunnen ondanks beperking, ziekte of handicap (blijven) meedoen.
- Een (fysiek) toegankelijke leefomgeving creëren die kan bijdragen aan inclusiviteit.
- Meer inwoners met een lage SES hebben een gezonde leefstijl.
- Meer inwoners ervaren meer levensjaren in goede gezondheid.
- We zetten in op het terugdringen van sociaaleconomische gezondheidsverschillen.
- Meer kinderen in de eerste levensfase maken een goede en gezonde start.
- Jeugd en jong volwassenen zijn weerbaar en ervaren minder prestatiedruk in hun leven.
- Inwoners hebben voldoende betekenisvolle sociale contacten en zijn zo fit en vitaal mogelijk.
- Alle sportverenigingen in Koggenland gezond en vitaal houden.
- Iedere inwoner is welkom bij een sportvereniging en kan aan zijn gezondheid en geluk werken.
- Sport en bewegen inzetten als middel, om te verbinden, om plezier te bieden, ter bevordering van de gezondheid, om actief maar ook passief te beleven, voor de sociale ontwikkeling (leren verliezen en winnen), voor de veiligheid (A zwemdiploma).

Wat doen we al?

- We stimuleren bewegen en gezonde leefstijl in de leefomgeving.
- We geven uitvoering aan het landelijke actieprogramma Kansrijke Start



- We geven uitvoering aan JOGG Gezonde Jeugd, Gezonde Toekomst.
- We bieden ondersteuning aan Stichting Sportraad Koggenland bij de uitvoering van het lokaal preventie en sportakkoord.
- We faciliteren cursussen en trainingen om de weerbaarheid van jongeren (12+) te vergroten.
- We faciliteren de gemeentelijke gezondheidsdienst (GGD), de geestelijke gezondheidszorg (GGZ) en de jeugdgezondheidszorg (JGZ), die onder meer taken uit de Wet publieke gezondheid uitvoeren.
- We bieden maatwerkvoorzieningen in het kader van de geestelijke gezondheidszorg en verslavingszorg.
- Voor de kinderen die op de basisschool zitten in Koggenland is er het schoolzwemmen. Schoolzwemmen wordt gegeven als een “natte gymnastiekles”. Kinderen die nog niet in het bezit zijn van een zwemdiploma worden in de gelegenheid gesteld om tot en met het A-diploma gratis particuliere zwemles te volgen.
- In 2019 had 99% van de kinderen die naar het voorgezet onderwijs gingen een zwemdiploma.
- We bieden, via GGD HN, het bewaken, beschermen en bevorderen van de gezondheid van onze inwoners.

Wat gaan we de komende jaren verder doen?

- We stimuleren bij alle inwoners bewegen en gezonde leefstijl in de leefomgeving, en in het bijzonder op school, op de kinderopvang, op de sportvereniging, in de speeltuin en in de thuissituatie.
- We stimuleren de gezonde leefstijl extra in kwetsbare buurten, samen met de bewoners, bijvoorbeeld door het inrichten van veilige ontmoetingsplekken, groene zones, beweegvriendelijke en openbaar toegankelijke schoolpleinen en sportparken, fiets- en wandelpaden en (inclusieve) speelvoorzieningen.
- We faciliteren advies en ondersteuning aan sportverenigingen voor het opstellen en het uitvoeren van het rookbeleid (accommodaties).
- We gaan zienswijze afgeven op P&C documenten van de GGD Hollands Noorden van de GR GGD HN.
- We gaan uit van de kracht van de inwoners in plaats van hun beperking.
- We gaan meer integraal samenwerken bij de uitvoering van de Omgevingswet
- We gaan inzetten op een goede samenwerking tussen het medisch en sociaal domein.
- We gaan preventief en vroegtijdig van start met de aanpak van gezondheidsachterstanden.
- We faciliteren interventies voor het versterken van vaardigheden om met mentale druk om te gaan en mentaal gezond te blijven.
- We mobiliseren inwoners om iets te betekenen voor de maatschappij voor een ander of voor elkaar.
- We gaan Stichting Sportraad Koggenland ondersteunen bij de uitvoering van het lokaal sportakkoord.
- We gaan het lokaal preventieakkoord breder inzetbaar maken als onderdeel van het lokaal sportakkoord.

Hoe gaan we dat meten?

- De resultaten van de GR GGD HN worden gemeten via de Planning & Control cyclus.
- Gezondheidsatlas GGD.



- Onderzoek (Mulier Instituut) vitaliteit van onze Koggenlandse (sport)verenigingen (elke 4 jaar)
- Kennisbank Sport en Bewegen

6.10 Ontwikkellijn 9: Gehoord worden

We hebben in Koggenland verschillende vormen van inwoner participatie, bijvoorbeeld de Adviesraad Sociaal Domein en Koggenland spreekt. In deze ontwikkellijn wordt aangegeven wat we op welke manier hiermee willen bereiken en wat we de aankomende jaren willen doen.

Onze inwoners staan centraal. Dit betekent dat we onze inwoners serieus nemen en horen. Inwoners worden betrokken bij en hebben zeggenschap over de mogelijke oplossingen voor hun ondersteuningsvraag.

Het betekent ook dat de gemeente inwoners betreft bij de totstandkoming van beleid. Voor sommige inwoners geldt dat zij zelf onvoldoende mogelijkheden hebben om hun stem te laten horen. Daarnaast zijn er organisaties die input leveren aan de gemeente en is de Stichting Adviesraad Sociaal Domein een vertegenwoordiger van de inwoners en zet zich in om te bevorderen dat het gemeentelijk beleid, het ondersteuningsaanbod en de uitvoering hiervan optimaal aansluit bij de vragen van de inwoners.

Op basis van bovengenoemde zijn hieronder acties geformuleerd waar de komende jaren op wordt ingezet.

Wat willen we bereiken?

- We praten mét inwoners, niet over hen.
- We betrekken inwoners bij de totstandkoming van beleid.
- We ondersteunen inwoners bij vragen en initiatieven.

Wat doen we al?

- We nodigen inwoners uit om iemand mee te nemen bij het doen van een melding of aanvraag.
- We bieden kosteloze cliëntondersteuning aan.
- We bieden inwoners keuzevrijheid in het aanbod van voorzieningen.
- We zitten mét inwoners/ouders/kinderen aan tafel als het over hen gaat.
- We faciliteren de adviesraad Koggenland om binnen het sociaal domein te adviseren over de wijze van het betrekken van inwoners bij beleidsvragen.
- We stellen een budget beschikbaar voor inwonerinitiatieven.

Wat gaan we de komende jaren verder doen?

- We geven nog meer bekendheid aan de mogelijkheden van cliëntondersteuning.
- We onderzoeken op welke wijze inwonerparticipatie (zoals het inwonerpanel Koggenland Spreekt) binnen het sociaal domein nog beter kan worden vormgegeven.
- We betrekken inwoners, vooral kwetsbare inwoners, nog meer bij het sociaal domein.
- We communiceren met inwoners in leesbaar en begrijpelijk Nederlands (B1 taalniveau).

Hoe gaan we dat meten?



- Inwoners vragen welke waardering zij geven aan de wijze waarop de gemeente inwoners en organisaties betreft en de samenwerking zoekt.
- Inwoners vragen op welke manier en over welke thema's zij betrokken willen worden bij de gemeente.



7 Financiën

In dit hoofdstuk gaan we in op het financiële kader van het hele sociaal domein. Daarnaast gaan we in op een aantal ontwikkelingen en tot slot het omgaan met risico's.

7.1 (Meerjaren)programmabegroting

De gemeente heeft een grote verantwoordelijkheid in het sociaal domein. De taken die binnen het sociaal domein vallen zijn in de programmabegroting ondergebracht bij het programma Welzijn & Zorg. Met deze taken is ook een stevig financieel budget gemoeid. Het gemeentefonds is de belangrijkste inkomstenbron voor de gemeente. Vanuit het gemeentefonds wordt specifiek voor de taken Wmo, Participatie en Jeugd een bedrag van ca. € 8 miljoen beschikbaar gesteld. Dit is ongeveer een derde van de totale gemeentefondsuitkering die de gemeente per jaar ontvangt (ca. € 27 miljoen). Voorgaande jaren waren de middelen die de gemeenten ontving voor de uitvoering van de Wmo en Jeugd geormerkt. Dit is nu niet meer aan de orde. Dit heeft als gevolg dat elke wijziging in de gemeentefondsuitkering effect heeft op de begrotingsruimte.

In de (meerjaren) programmabegroting zijn beschikbare budgetten opgenomen voor de taken in het sociaal domein. Uitgangspunt is dat we als gemeente de taken moeten uitvoeren binnen deze budgetten.

Afgelopen jaren is gebleken dat er op de onderdelen Wmo en Jeugd forse tekorten zijn. De prognose is dat de kosten op andere taakonderdelen ook oplopen. Al met al zorgt dit voor een uitdaging om binnen de beschikbaar gestelde financiële kaders te blijven. De komende jaren werken we aan de beheersing van de kosten in het sociaal domein. De uitwerking daarvan krijgt de komende jaren zijn beslag en kan, evenals de financiële situatie in het sociaal domein, gevolgen hebben voor de uitvoering van de genoemde activiteiten in het beleidsplan sociaal domein 2021-2024.

Via het proces van de ombuigingen en de Planning & Control cyclus van gemeente Koggenland worden de financiële kaders gemonitord.

7.2 Ontwikkelingen

Herijking gemeentefonds

De integratie-uitkeringen sociaal domein (Wmo, Jeugd en Participatiewet) zijn vanaf 2019 voor een groot deel ingeweven in de Algemene Uitkering van het Gemeentefonds. Daardoor is er niet langer een directe koppeling te maken tussen inkomsten en uitgaven in het sociaal domein. De gehanteerde verdeelmodellen die hierbij voor het sociaal domein worden gehanteerd worden geëvalueerd door het Rijk. Dit leidt vanaf 2023 tot een financieel herverdeeleffect voor alle gemeenten.

Oplopende vraag naar ondersteuning

De vraag naar ondersteuning volgens de Wmo en Jeugdwet, laat de afgelopen jaren een aanzienlijke groei zien in Koggenland, net als in de rest van Nederland. In de raming van de meerjaren programmabegroting 2021-2024 is de financiële stijging van deze trend nog niet opgenomen.



De reden daarvoor is dat deze trend op dit moment, mede door het per 1 januari 2020 ingevoerde resultaat gestuurde werken, moeilijk te prognosticeren is. Financieel is daarmee de uitvoering van de Wmo en de Jeugdwet een onzekere factor. Dit laat overigens onverlet dat sturing om die trend te keren voortdurend de aandacht heeft. Dit gebeurt onder andere door middel van sturing op de reeds ingezette ombuigingsmaatregelen en nieuwe maatregelen/activiteiten genoemd in deze nota. Het blijft zoeken naar de juiste balans tussen investeren in de lange termijn en dekken van tekorten op de korte termijn, zonder dat de mogelijkheden voor kritisch kijken naar uitgaven moeten worden weggestreept.

Uitvoeringskosten

Als gevolg van de toenemende vraag naar ondersteuning blijft de druk op het Zorgteam Koggenland ook toenemen. Het aantal oplopende aanvragen loopt niet meer in de pas met de formatie. Ook dit blijft een aandachtspunt.

Tijdelijk extra budget en onderzoek structurele middelen Jeugdwet

Eerdere onderzoeken uitgevoerd in 2019 hebben inzicht gegeven in de ontwikkeling van het jeugdhulpgebruik sinds de decentralisatie. Dit heeft geresulteerd in het feit dat gemeenten vanuit het Rijk (deels) worden gecompenseerd voor de mede hierdoor ontstane tekorten. Voor de jeugdzorg ging het in 2019 om € 420 miljoen en in 2020 en 2021 is er € 300 miljoen extra beschikbaar. Voor Koggenland gaat het in totaal om ca. € 1 miljoen.

Er kon op basis van deze onderzoeken echter geen eenduidig antwoord gegeven worden op de vraag hoe het gebruik en de kosten van de jeugdzorg zich in de komende jaren gaan ontwikkelen.

Zowel gemeenten als het Rijk hebben belang bij meerjarige zekerheid over het jeugdhulpbudget. Daarom is er behoefte aan inzicht in de vraag of er structureel extra middelen nodig zijn, met welke omvang, en welke maatregelen getroffen kunnen worden om de uitgaven te beperken. Begin 2020 is een dergelijk vervolgonderzoek gestart en is onlangs afgerond. Uit dit onderzoek komt naar voren dat gemeenten € 1,7 miljard meer uitgeven dan het jeugdbudget dat gemeenten ontvangen via het gemeentefonds. Het gaat hierbij om een overschrijding van 44,8%.

Doordecentralisatie beschermd wonen en maatschappelijke opvang

Vanaf 2022 start de doordecentralisatie met de middelen voor Beschermd Wonen van de centrumgemeenten naar alle gemeenten. Dit is aanleiding geweest voor een herijking van de huidige regionale samenwerking. In 2019 en 2020 zijn daarop in de Westfrieze gemeenteraden besluiten genomen. Onder andere is besloten dat de rijksmiddelen die we ontvangen voor Beschermd Wonen en Maatschappelijke Opvang worden gebundeld in een regionaal budget.

Middelen Participatiewet

De gelden die ontvangen worden voor de Participatiewet, worden conform de afspraken binnen de Gemeenschappelijke Regeling, rechtstreeks overgeheveld naar WerkSaam Westfriesland.

BUIG⁵ tekort

Gemeente Koggenland heeft over de jaren 2015 tot en met 2020 te maken gehad met een tekort op het BUIG budget.

⁵ BUIG is Bundeling Uitkeringen Inkomensvoorzieningen Gemeenten



Als het tekort meer dan 7,5% van het BUIG budget bedraagt wordt er een aanvraag voor de vangnetregeling ingediend bij het Rijk. Het Rijk vergoedt dan op basis van een staffel⁶ het tekort boven de 7,5%.

Herijking gemeentefonds 1 januari 2023

Door de herijking van het gemeentefonds worden de rijksvergoedingen participatie en de begeleidingsmiddelen nieuwe doelgroep grotendeels onderdeel van de algemene uitkering van het gemeentefonds. Met uitzondering van de middelen voor beschut werk en de middelen voor de Wet sociale werkvoorziening (Wsw). Deze middelen worden ondergebracht in een decentralisatie uitkering. De financiering aan WerkSaam blijft gelijk.

Wet Inburgering

Er is een drietal geldstromen waarmee de invoering en uitvoering van de nieuwe taken bekostigd moeten worden.

1. Middelen voor de invoering.
Met de middelen voor invoering worden eenmalige bijdragen bedoeld om de wetswijziging goed voor te kunnen bereiden. Het gaat dan bijvoorbeeld om de extra kosten die gemeenten moeten maken voor de implementatie van de nieuwe wet en inkoop van leerroutes.
2. Middelen voor de uitvoering.
Met de middelen voor uitvoering worden structurele bijdragen bedoeld om de inburgeringstaken daadwerkelijk uit te voeren.
3. Middelen voor de inburgeringsvoorzieningen.
Dit is een jaarlijkse bijdrage om het inburgeringsaanbod mee te financieren.

Via het vastgestelde regionale beleidskader "Ingeburgerd! Op eigen kracht participeren" is bepaald dat de uitvoering van de Inburgeringswet plaats vindt binnen de door het Rijk beschikbaar gestelde middelen.

Eigen bijdrage Wmo (abonnementstarief)

Vanaf 2019 is de eigen bijdrage een vast bedrag per maand voor mensen die een Wmo voorziening hebben. Voor 2019 was de eigen bijdrage inkomens- en vermogensafhankelijk. Deze verandering heeft geleid tot een aanzuigende werking op de Wmo voorzieningen, de aanzuiging zien we voornamelijk terug bij de toenemende aanvragen huishoudelijke ondersteuning. Concreet betekent dit meer uitgaven vanwege de toenames in de voorzieningen en minder inkomsten door invoering van het abonnementstarief. De VNG is met het Rijk en de minister van VWS in gesprek over compensatie voor de invoering van het abonnementstarief. Hier wordt tot nu toe nog geen gehoor aan gegeven.

⁶ Staffel vangnetuitkering 2020: over het tekort van meer dan 7,5% tot en met 12,5%, wordt 50% uitgekeerd en over het tekort meer dan 12,5%, wordt 100% uitgekeerd.



Onderwijsachterstanden(beleid) nu en in de toekomst

Hoewel de gemeente Koggenland pas met ingang van 2019 rijksmiddelen ontvangt voor bestrijding van onderwijsachterstanden worden al lange tijd gemeentelijke middelen ingezet op vroegtijdige signalering, toeleiding/preventie, verdere professionalisering van het voorschoolse veld en de doorgaande lijn. Daarnaast zetten wij ons verder in op taalontwikkeling, voor-/vroegschoolse educatie en zorg. De ontwikkeling van het kind staat hierbij centraal. Samen met de professionals op de voorschoolse instellingen, de basisscholen en ondersteuners rond het jonge kind en/of hun ouders wordt er steeds meer samengewerkt om dit alles mogelijk te maken. Het is zaak dat onderwijsachterstanden zo vroeg mogelijk worden gesignaleerd zodat optimaal kan worden ingezet op preventie om vaak (duurdere) zorg op latere leeftijd te voorkomen.

Het onderwijsachterstandenbeleid van de gemeente Koggenland richt zich daarom dan ook op een goede voorbereiding op de basisschool in de voorschoolse periode om zo een optimaal mogelijk doorgaande lijn en verloop van de basisschoolperiode voor alle kinderen in Koggenland mogelijk te maken.

De Rijksmiddelen die de gemeente Koggenland met ingang van 2019 ontvangt voor onderwijsachterstanden maken het mogelijk om bestaande initiatieven verder te ontwikkelen en te verbeteren.

7.3 Risico's en beheersbaarheid

Bij de uitvoering van de taken binnen het sociaal domein is er sprake van een aantal risico's waaronder:

Het beschikbare budget wordt overschreden

Het sociaal domein bestaat voor een substantieel deel uit zgn. open-einde regelingen. Dat betekent dat een beroep op de voorzieningen niet kan worden tegengehouden op het moment dat de kosten boven de begroting dreigen uit te komen. Hierbij is vooraf nooit met zekerheid te zeggen of het budget voldoende is.

Zo heeft de gemeente als voorbeeld maar een beperkte invloed op de inzet van specialistische jeugdzorg als die wordt ingezet op verzoek van de huisarts of de 'gecertificeerde instelling' (de instelling voor uitvoering van het gedwongen kader). Wij zijn als gemeente echter wel verantwoordelijk voor de kosten als het om onze inwoners gaat.

Toekomstige circulaire en bijdragen Rijk

Elk jaar komt het Rijk met circulaire over de ontwikkeling van het Gemeentefonds. In deze circulaire wordt aangegeven of de gemeenten extra middelen kunnen verwachten van het Rijk of dat de gemeenten juist minder middelen gaan ontvangen dan eerder is meegedeeld. Elke circulaire is in die zin weer een verrassing. Daarnaast ontvangt de gemeente ook specifieke (doel-)uitkeringen, bijvoorbeeld voor voorschoolse voorzieningen voor peuters, het lokale achterstandenplan en de buurtsportcoach. Deze doeluitkeringen zijn vaak tijdelijk en kunnen na verloop van tijd komen te vervallen.



Werkdruk en capaciteit Zorgteam Koggenland

Zoals eerder genoemd blijft de druk op het Zorgteam Koggenland door de toenemende vraag toenemen. Dit kan ertoe leiden dat er wachtlijsten ontstaan.

Rechtspraak: gemeenten gebonden aan jurisprudentie

Op onderdelen zijn er binnen de wetten in het sociaal domein (o.a. Wmo en Jeugdwet) bewust open normen geformuleerd. Hierbinnen geldt (enige) beleidsvrijheid voor gemeenten, maar dat maakt niet dat 'alles' is toegestaan.

Zo kan een uitspraak door bijv. de Centrale Raad van Beroep ertoe leiden dat alle partijen (inclusief gemeenten) daaraan gebonden zijn. Dit maakt dat bijstelling op dat moment noodzakelijk is.

Continuïteit zorgaanbieders en maatschappelijke partners

De afgelopen periode is een aantal zorgaanbieders omgevallen. Ook de komende periode is het niet ondenkbaar dat dit nog een aantal keer zal plaatsvinden. De gemeente zal daarop scherp moeten blijven, en zorg moeten dragen voor zorgcontinuïteit voor individuele cliënten. Ook de doorlooptijden bij onze partners (zoals de Sociale Verzekeringsbank (SVB) en het Centraal Administratie Kantoor (CAK)) kunnen hoog zijn. Investerings moeten leiden tot verdere verbeteringen van deze processen, waarbij wij (deels) afhankelijk zijn van het Rijk.



8 Communicatie

Communicatie draagt bij aan het bereiken van de doelen van de ontwikkellijnen die in dit beleidsplan staan beschreven. Bij ieder onderwerp wordt een afweging gemaakt wie bereikt moet worden met welke informatie en hoe dit gebeurt.

Voor het schrijven van dit beleidsplan is ook om input gevraagd via een vragenlijst bij de inwoners, de ketenpartners, de adviesraad en de gemeenteraad (zie ook de samenvatting van het onderzoek Moventem in bijlage 1). Uit dit onderzoek komt naar voren dat er vooral bij onze inwoners behoefte is aan informatie en naar meer bekendheid van de ondersteuningsmogelijkheden en bestaande activiteiten. Dit benadrukt het belang van een goed communicatieplan, maatwerk en doelgericht. Tevens zijn de resultaten van het onderzoek bij de inwoners en ketenpartners opvallend verschillend ten opzichte van de raden bij de onderwerpen eenzaamheid, ondersteuning op maat, zo lang en prettig mogelijk thuis wonen en bij stimuleren van gezondheid. Als voorbeeld om eenzaamheid eerder te signaleren zou de gemeente volgens de ketenpartners, adviesraad en gemeenteraad vooral contact moeten onderhouden met personen en organisaties die een signalerende functie hebben, zoals de wijkteams en bijvoorbeeld de Zonnebloem. Inwoners geven voornamelijk aan dat de gemeente alleenstaanden actief zou kunnen benaderen. En als voorbeeld bij zo lang en prettig mogelijk thuis wonen is voor de inwoners een belangrijk punt het contact met buurtgenoten en een veilige buurt. Het belang van een veilige buurt wordt door de raden en ketenpartners niet zo sterk gezien als door inwoners. Zij kennen juist een groter belang toe aan aanpassingen in de woning, terwijl de meeste inwoners dit minder belangrijk vinden (meest belangrijk voor inwoners tussen de 50 en 60 jaar, namelijk 40%)

8.1 Strategie: maatwerk

Iedere ontwikkellijn vraagt om maatwerk, op beleid, uitvoering en ook op communicatie. In dit beleidsplan staan heel veel plannen en doelen genoemd. Per onderwerp wordt een communicatieaanpak gemaakt op basis van het plan van aanpak voor dit onderwerp, waarin staat benoemd wat de bijdrage van communicatie is aan het bereiken van de doelen. Per onderwerp wordt een strategie bepaald: welke inwoners moeten we bereiken en hoe bereiken we die op de beste manier? Hierin wordt de input die uit het onderzoek van Moventem naar voren is gekomen meegenomen.

8.2 Doelgroepen en communicatiedoelen

Wat willen we met communicatie over het Sociaal Domein bereiken? Per doelgroep zijn de volgende communicatiedoelen bepaald:

Inwoners

- Informeren over de diverse onderwerpen binnen het sociaal domein;
- Stimuleren om actief bij te dragen aan de gemeenschap;
- Wijzen op hun eigen kracht en duidelijk maken wat inwoners wel en niet van de gemeente kunnen verwachten;
- Informeren waarvoor en waar inwoners bij de gemeente terecht kunnen;
- Actief benaderen om mee te denken over ontwikkelingen in het sociaal domein.

Bestaande cliënten (en hun vertegenwoordigers)

- Informeren over veranderingen die voor hen relevant zijn. Inwoners weten wat hierin van hen verwacht wordt. Informatie is begrijpelijk en laagdrempelig;
- Actief vragen om mee te denken over onderwerpen waar hun ervaringsdeskundigheid van belang is;
- Overreden om te handelen vanuit eigen verantwoordelijkheid en eigen kracht.

Bestuurders en managers van instellingen/aanbieders

- Informeren over veranderingen die van belang zijn voor de samenwerking;
- Uitdragen van de missie en visie sociaal domein richting deze partners.

Intermediairs: professionals van zorgaanbieders en maatschappelijke partners (als communicatiekanaal naar inwoners en cliënten)

- Informeren over voor hen relevante ontwikkelingen in het sociaal domein en handvatten geven om dit te vertalen in het eigen werk.

8.3 Communicatiemiddelen

Communicatiemiddelen die hiervoor ingezet kunnen worden, zijn bijvoorbeeld: brieven, e-mails, het koggennieuws, de website, sociale media, webinars, (online of fysieke) bijeenkomsten, video's, vlogs, persberichten, posters, flyers, etc.





9 Overzicht bijlagen

1. Overzicht van de (boven)regionale samenwerking en de lokale beleidsthema's (corsanummer D21.005035).
2. Samenvatting onderzoek van Moventem (corsanummer I21.006991).