



**Jaarverslag 2015**  
**WerkSaam Westfriesland**



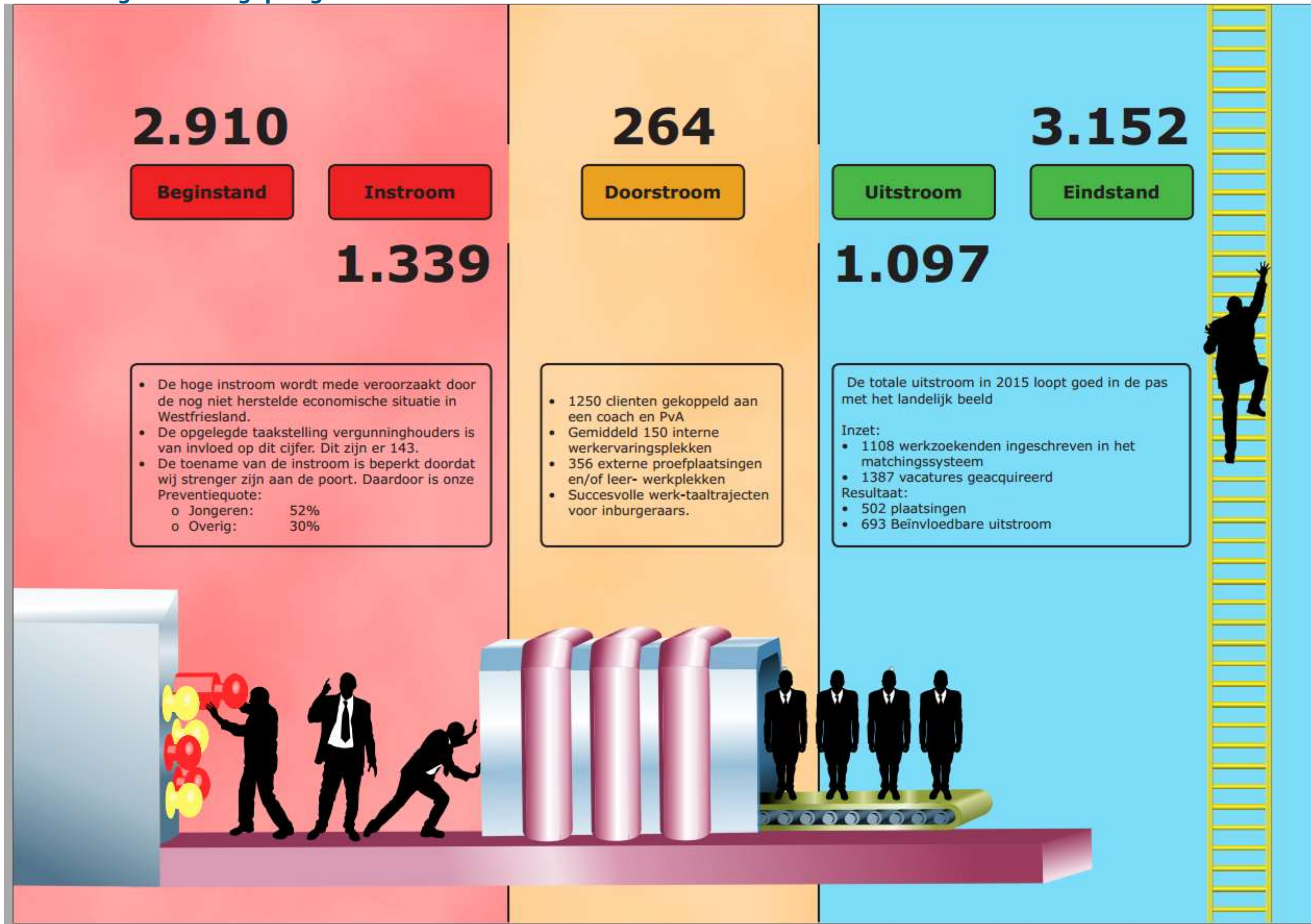
## Inhoudsopgave

Jaarverslag in één oogopslag .....	4
Voorwoord .....	5
Inleiding .....	6
Jaarverslag .....	7
Re-integratie .....	9
Wat hebben we bereikt en wat hebben we daarvoor gedaan .....	9
Wat hebben we gedaan .....	9
Wat heeft het gekost.....	13
Toelichting afwijkingen .....	14
Inkomen.....	15
Wat hebben we bereikt en wat hebben we daarvoor gedaan .....	15
Wat hebben we gedaan .....	15
Wat heeft het gekost.....	20
Toelichting afwijkingen .....	21
Bedrijfsvoering .....	23
Wat hebben we bereikt en wat hebben we daarvoor gedaan .....	24
Wat hebben we gedaan .....	24
Wat heeft het gekost.....	29
Toelichting afwijkingen .....	30
Plus, extra en overige taken.....	31
Wat hebben we bereikt en wat hebben we daarvoor gedaan .....	31
Wat hebben we gedaan .....	31
Wat heeft het gekost.....	32
Toelichting afwijkingen .....	32
Algemene dekkingsmiddelen en onvoorzien .....	33
Paragraaf weerstandsvermogen en risicobeheersing.....	34
Paragraaf onderhoud kapitaalgoederen.....	41
Paragraaf financiering .....	42
Paragraaf verbonden partijen .....	44
Paragraaf bedrijfsvoering.....	45
Jaarrekening .....	51
Analyse begrotingsrechtmatigheid .....	53
Specifieke werksaamonderwerpen .....	54



Algemene dekkingsmiddelen en voorzien .....	55
Indicentele baten en lasten .....	55
Wet normering bezoldiging topinkomens publieke en semipublieke sector (WNT).....	56
Balans per 31 december 2015 .....	58
Grondslagen voor waardering en resultaat bepaling .....	60
Toelichting op de balans .....	62
Verantwoordingsinformatie Sisa .....	68
Controle verklaring van de onafhandelijke accountant .....	70
Vaststelling algemeen bestuur.....	72
Bijlagen.....	73
Overzicht van investeringen .....	74
Overzicht mutaties reserves per programma .....	75
Organigram .....	76
Lijst van Afkortingen .....	77
Verloopoverzicht materiële vaste activa met economisch nut .....	78
WSW realisatie 2015 .....	79
Overzicht per gemeente.....	80

## Jaarverslag in één oogopslag





## Voorwoord

In 2015 werd WerkSaam Westfriesland, samenwerkingsverband van de zeven Westfriesse gemeenten en leerwerkbedrijf Op/maat een feit. Een organisatie met de opdracht om meer mensen naar werk te begeleiden en te laten participeren in arbeid.

Het was een roerig eerste jaar, waarin veel is gebeurd. Van economisch herstel in Westfriesland was nog niet echt sprake. De instroom van nieuwe cliënten (ruim 1300) was hoog, terwijl er bijna 1100 cliënten uit de uitkering verdwenen. WerkSaam heeft meer dan 500 mensen aan betaald werk geholpen en nog eens ruim 500 mensen via een arbeidsgroei of arbeidsfit traject in beweging gebracht. Er zijn innovatieve ideeën opgepakt en er is geschaafd aan werkprocessen, om de dienstverlening nog verder te verbeteren. WerkSaam heeft samenwerkingsconvenanten afgesloten met andere organisaties in de regio om onze cliënten nog beter te kunnen bedienen. Daarnaast zijn er partnerschappen gesloten met ondernemers en werkgevers om meer arbeidsplaatsen te creëren. Er is ongelooflijk veel werk geleverd in de leerwerkbedrijven, de prestaties bij verpakken, groenvoorziening, businesspost, repro, catering en de detacheringen hebben in 2015 prachtige resultaten gegeven, zelfs hoger dan begroot. En WerkSaam heeft iedere maand, keurig op tijd, voor meer dan 3000 inwoners van Westfriesland een uitkering betaald.

Het eerste startjaar ging dat niet altijd even makkelijk, maar het concept dat samengevat neerkomt op “in-door- en uitstroom” wordt ook landelijk gezien als praktisch, realistisch en haalbaar. De basis is daarvoor gelegd in 2015, nu is het zaak om in 2016 verder door te pakken en nog veel meer uitstroom naar werk te realiseren.

Kortom: In 2015 hebben we met zijn allen WerkSaam Westfriesland op de kaart gezet, en daar hebben alle medewerkers, ambtenaar, WSW-er, maar ook uitkeringsgerechtigden die werkervaring opdeden, allemaal een steentje aan bijgedragen, dank daarvoor!

A.J. de Jong  
Voorzitter





## Inleiding

Één jaar WerkSaam Westfriesland! Een jaar waarin heel veel werk verzet is, heel veel is opgebouwd en heel veel is bereikt. Toch zult u wellicht, bij het lezen van het "Jaarverslag in één oogopslag", in één oogopslag gezien hebben, dat het aantal uitkeringsgerechtigden in de regio is gestegen.

Helaas is het nog niet gelukt om in die stijging - in lijn met het landelijk beeld - een kentering aan te brengen.

Het is wel gelukt om de uitkeringslast per uitkeringsgerechtigde omlaag te krijgen, vanuit het motto: "iedere gewerkte dag is er één".

Het is en blijft ons streven om een goede uitvoering te geven aan de participatiewet: wij begeleiden inwoners van Westfriesland naar werk, zorgen indien nodig voor een voorziening om werken mogelijk te maken, en als het echt niet anders kan bieden we beschut werk. Waar nodig bieden wij een aanvulling levensonderhoud.

In die volgorde: werk - werken met voorziening - uitkering.

Dat is steeds onze leidraad geweest, waarbij het werkproces van in-, door- en uitstroom een continue cyclus vormt.

Om dit proces ook voortdurend bewegende te houden moeten wij steeds aan een aantal randvoorwaarden voldoen:

- Het kennen van onze cliënten
- Het kennen van de arbeidsmarktregio, de markt van vraag en aanbod en het instrumentarium voor re-integratie en subsidies
- Voldoende werkaanbod voor onze leerwerkbedrijven

Wij zijn erin geslaagd om het totale bestand van ca 3100 uitkeringsgerechtigden goed in beeld te krijgen en te koppelen aan een coach en/of inkomensconsulent.

Wij hebben het hele jaar met veel werkgevers en ondernemers contacten gelegd in de regio, wij waren zichtbaar aanwezig op tal van ondernemersbijeenkomsten en zijn voortdurend bezig geweest om draagvlak te creëren voor de "inclusieve" arbeidsmarkt, waarbij werkgevers ook werkgelegenheid bieden aan mensen vanuit de doelgroep participatiewet. Dit heeft in 2015 geleid tot ca 502 plaatsingen in betaald werk.

Wij hebben het hele jaar door voldoende werkaanbod gehad in onze leerwerkbedrijven om alle interne WSW-medewerkers continue werk te bieden en gemiddeld zo'n 150 werkervaringsplekken te bieden.

De fusie van de 7 sociale diensten met het leerwerkbedrijf Op/maat tot één WerkSaam Westfriesland is, ondanks de nodige aanloopproblemen, voorspoedig verlopen. In het laatste kwartaal is er een medewerkers-tevredenheid onderzoek uitgevoerd. We zijn blij met het resultaat van een 7,1. We hebben dus met elkaar een mooie basis gelegd en bespreken samen met de medewerkers de verbeterpunten.

Ook hebben we een cliënt tevredenheidsonderzoek uit laten voeren, hetgeen ons eveneens een 7,1 heeft opgeleverd. Ook dit is een mooi startresultaat, met voldoende aanknopingspunten voor verbeteringen.

We hebben ons eerste WerkSaam jaar met positieve resultaten kunnen afsluiten. Daar zijn we heel erg blij mee, juist in een tijd, waarin veel SW-bedrijven het moeilijk hebben en het na-ijleffect van de crisis ons nog parten speelt.

Nog heel veel mensen staan langs de kant, nog heel veel ondernemers zijn huiverig om mensen met een afstand in dienst te nemen. Dat moet anders. Daar blijft WerkSaam Westfriesland zich vol passie en ambitie voor inspannen!



## Jaarverslag

Het eerste kwartaal van 2015 stond in het teken van fusie en verbinding. Acht fusiepartners, diverse culturen, vele werkwijzen en grote verschillen moesten samen komen tot één team, één wijze van uitvoering, één gezicht naar buiten.

De focus was vooral gericht op onderlinge verbinding en het tijdig en correct betalen van de uitkeringen.

Het tweede kwartaal bood ons een eerste gelegenheid om terug te blikken. Wat in 2014 op de tekentafel aan werkprocessen bedacht was, bleek in de praktijk een nadere aanscherping nodig te hebben, en dus maakten we een start met het herinrichten van een aantal werkprocessen.

Tevens hebben we het bestand van ruim 2900 overgedragen cliënten verdeeld over ontwikkel- en arbeidscoaches en inkomensconsulenten.

De focus was vooral gericht op het creëren van één aanspreekpunt voor de cliënt en het organiseren van cliëntvriendelijke werkprocessen.

Het derde kwartaal was de focus met name gericht op het aantrekkelijker maken van het werken met behoud van uitkering (MBU). Er is meer aandacht gekomen voor een traject op maat in de vorm van "arbeidsgroei" en "arbeidsfit". Om meer klantgericht te kunnen werken en om veiligheidsredenen wordt het pand aan Dampten 26 verbouwd, zodat de locatie Dampten 2 kan worden afgestoten.

We zijn gestart met een pilot Jongerenloket in nauwe samenwerking met RMC en scholen.

Het vierde kwartaal was er veel aandacht voor een zeer actieve werkgeversbenadering in de vorm van een salesweek, gevolgd door een banenmarkt.

We voerden een medewerkerstevredenheidsonderzoek uit en startten met de uitvoering van de extra taken voor de gemeente Hoorn.

Gedurende het gehele jaar is er heel veel verbinding gezocht met werkgevers in de regio. We waren als WerkSaam zichtbaar op tal van bijeenkomsten en organiseerden ook zelf netwerkbijeenkomsten om maatschappelijk verantwoord ondernemende werkgevers in het zonnetje te zetten.

Ook hebben wij verbinding gezocht met andere partijen in de regio met als doel kennis te delen en gebruik te maken van elkaars mogelijkheden.

Daarnaast zoeken wij voortdurend verbinding met partijen om te komen tot duurzame plaatsingen, bv opleidingen met baangarantie, verbindingen met sociale firma's, creatieve kansen om nieuwe mogelijkheden te ontdekken. Zoals bv: Flextensie, Haprotech, lasopleiding met baangarantie, opleiding verkeersregelaar met baanmogelijkheden, taaltraject voor vluchtelingen, Mobiliteitscentrum, WerkSaam Café.

Gedurende het hele jaar is er, gezien de economische situatie, een prima omzet gedraaid in onze leerwerkbedrijven.

Een jaarverslag in vogelvlucht, het eerste jaar WerkSaam Westfriesland op hoofdlijnen.

Verder in dit jaarverslag vindt u per bedrijfsonderdeel de uitgebreidere informatie.

De basis is gelegd, vol ambitie gaan we door om WerkSaam Westfriesland verder te versterken en vorm te geven aan een efficiënte uitvoering van de Participatiewet.

Marjolijn Dölle









## Re-integratie

### Wat hebben we bereikt en wat hebben we daarvoor gedaan

#### Wat hebben we gedaan

##### In 2015:

- Volgden 1.334 cliënten een traject
- Zijn 264 cliënten doorontwikkeld en overgedragen voor plaatsing richting werk
- Was de gemiddelde – te ontwikkelen – caseload 1.250 cliënten
- Waren er continu 149 cliënten middels een Arbeidsgroei- of Arbeidsfit- leer-werktraject in ontwikkeling binnen de leer-werkbedrijven
- Hadden alle cliënten contact met zijn/haar coach
- Stroomden 1.097 cliënten uit
- Zijn 502 werkzoekenden geplaatst op betaald werk
- Zijn 356 cliënten geplaatst op een proefplaatsing of leer-werkplek
- Stonden in totaal 1.108 werkzoekenden ingeschreven in het matchingsysteem
- Sloot WerkSaam samenwerkingsovereenkomsten met vier ketenpartners
- Had WerkSaam samen met het UWV 1.387 vacatures/ baanopeningen geacquireerd
- Onderhield WerkSaam actief contact met 548 bedrijven in Westfriesland
- Werden negen bedrijven Proud Partner van MVO Westfriesland

In 2015 benaderde WerkSaam actief bedrijven, acquireerde vacatures en vergrootte haar naamsbekendheid bij werkgevers. De ervaring leert dat de "match" tussen vraag en aanbod niet altijd snel te maken is. Met steeds meer inzet van "jobcarving" vindt aanpassing plaats van vacatures, waardoor vacatures uitvoerbaar worden voor cliënten met een afstand tot de arbeidsmarkt. Het realiseren van een plaatsing is arbeidsintensief; het vergt gemiddeld vier bemiddelingen.

Wat wilden we bereiken?	Is het doel bereikt?	Wat hebben we daarvoor gedaan?
10% meer uitstroom dan in 2014 <i>schatting realisatie uitstroom 2014: 1.000</i>	De gerealiseerde uitstroom is 1.097. Omdat de uitstroom 2014 is gebaseerd op een schatting, kunnen we niet met zekerheid aangeven of deze doelstelling is behaald. Op basis van de schatting hebben we de doelstelling benaderd.  Voor een regionale organisatie in opbouw een prestatie om trots op te zijn	<ul style="list-style-type: none"> <li>- Sluitende aanpak</li> <li>- Doorstroom door inzet arbeidsgroei en maatwerk</li> <li>- Uitstroom door inzet arbeidsfit, flex tensie en de werkgeversbenadering</li> <li>- Scherpe handhaving</li> </ul>
150 werkplekken (60 fte) continu bezet in Q4	Met een aantal van 149 hebben we dit op 1 na benaderd.	Bij leerwerkbedrijven kunnen cliënten werkervaring opdoen en hun werknemersvaardigheden ontwikkelen. Flexibele instroom en uitstroom is uitgangspunt. Het zijn niet alleen leerbedrijven, het zijn ook werkbedrijven.
Kosten per traject lager dan landelijk gemiddelde	De gemiddelde landelijke kosten zijn € 4.000 per traject. Met onze totale kosten van circa 2 miljoen en een 1.334 trajecten ligt de gemiddelde kosten op € 1.519. Dit is ruim lager dan het landelijk gemiddelde.	Doordat WerkSaam zo veel mogelijk de re-integratie in eigen beheer uitvoeren en de overhead laag houden kunnen wij de gemiddelde kosten per traject laag houden.
Tevredenheid werkgevers: minimale score 7.0	De meting heeft niet plaats gevonden in 2015. Deze is doorgeschoven naar 2016.	Activiteiten om de tevredenheid van de werkgevers te behalen zijn uitgevoerd. Dit kunt u lezen in het onderdeel werkgeversbenadering. Het resultaat wordt gemeten in 2016.
Afstand tot de arbeidsmarkt in kaart brengen (inschatting verdien capaciteit)	Het uitgangspunt was dat 100% van de nieuwe instroom, niet zijnde zorgklanten, binnen 2 maanden in beeld werd gebracht. Dit doel is behaald. In 2015 hadden alle cliënten contact gehad met een coach. Ook de zorgklanten zijn in 2015 in beeld gebracht.	Nieuwe cliënten worden binnen een week gesproken en hebben alle een Plan van Aanpak. Aan de caseload, die overgekomen is vanuit gemeenten, is hard gewerkt om ook deze cliënten te leren kennen en te komen tot een plan van aanpak.
Terugdringen laaggeletterdheid - 100 taaltrajecten in 2015	In totaal starten 221 mensen met een taaltraject. Daarmee is de ambitie gehaald.	Regionaal zette WerkSaam de Taalmeter in om laaggeletterdheid op te sporen. Laaggeletterden konden gebruik maken van de taaltrajecten (NT1 en NT2) die de gemeente Alkmaar in samenspraak met de gemeenten in de arbeidsmarktregio heeft ingekocht bij de ROC's. Daarnaast verzorgde het Taalhuis WF informele taaltrajecten.

## Doorstroom

Als startende en lerende organisatie bereikte WerkSaam op het gebied van Arbeidsontwikkeling goede resultaten, met als vertrekpunt de koppeling tussen ontwikkelen en werken. Dit ging niet van zelf. Naast gewinning, was de organisatie op zoek naar de weg die leidt tot resultaat. De teams staan inmiddels in hun kracht, de betrokkenheid is groot en er bestaat een goede werksfeer, waarbij de cliënt centraal staat.



Coaches spreken binnen een week met nieuwe cliënten, die vervolgens een Plan van Aanpak ontvangen. Daarnaast is hard gewerkt om de bestaande cliënten komend vanuit de regiogemeenten te leren kennen, ten einde te komen tot een Plan van Aanpak.

Qua caseload startte WerkSaam met ca. 70 cliënten per ontwikkelcoach. De overige (ca. 500 cliënten) zagen de coaches later in het jaar versneld voor een juiste indeling op de Participatieladder om zo hun mogelijkheden vast te stellen. De focus ligt voornamelijk op de gehele groep en niet alleen op de kansrijke cliënten. De totale caseload bestond uit ca. 1.250 cliënten, waarvan er continu ca. 149 cliënten re-integreerden met een Arbeidsgroei- of Arbeidsfit- leer-werktraject binnen de leer-werkbedrijven.

## Gerealiseerde plaatsingen Arbeidsbemiddeling

Aantal plaatsingen			
	Algemene bijstand	WW	WSW Deta
2015			
<b>Totaal</b>	414	46	42

Voor arbeidsbemiddeling vermeldde de begroting 2015 als doelstelling 500 plaatsingen. Met een totaal van 502 is deze ambitie gerealiseerd. WerkSaam is in het geboortjaar van de organisatie trots op dit resultaat, ook vanwege de weerbarstige arbeidsmarkt. WerkSaam besteedt veel tijd en energie om cliënten in beeld te krijgen. Dit is een belangrijke randvoorwaarde voor succesvolle plaatsing.

## Eigen trajecten (Arbeidsgroei en Arbeidsfit)

WerkSaam voert (bijna) alle trajecten zelf uit binnen de leer-werkbedrijven (uitgangspunt bedrijfsplan). De vooraf verwachte inkopen van trajecten bleven uit. Doordat trajecten in eigen beheer plaatsvinden, besteedt WerkSaam veel aandacht aan de onderlinge samenwerking tussen de Poort, Ontwikkeling en de Leer-werkbedrijven. Goede samenwerking vormt een cruciale factor voor het bieden van de juiste ondersteuning en succesvolle begeleiding naar werk. Korte lijnen dragen bij aan betere matches en snellere doorstroom naar werk.

Om trajecten succesvoller uit te voeren, onderscheidt WerkSaam twee trajectvormen:

- Arbeidsgroei, voor cliënten met een grotere afstand tot werk, en
- Arbeidsfit voor cliënten met een kleine afstand tot werk.

Werk staat hierbij centraal. Daarnaast zijn persoonlijke aandacht en hulp in het wegnemen van belemmeringen minstens zo belangrijk.

Hiervoor kent WerkSaam een nieuw Mobiliteitscentrum dat een trainingspakket verzorgt dat zich toespitst op het bevorderen van de motivatie en het ontwikkelen van werknemersvaardigheden. Met als voorbeelden: sollicitatietraining, het voeren van elevator pitches en het gebruik van sociale media.

## Arbeidsfit

In 2015 zette WerkSaam veel Arbeidsfit-trajecten in. Het gaat om trajecten uitgevoerd bij het eigen leer-werkbedrijf of bij werkgevers. Het biedt de cliënt de gelegenheid om werkritme in een reguliere werkomgeving te behouden. Het traject zorgt ervoor dat arbeidscoaches en werkgevers zicht krijgen op de capaciteiten van de cliënten. Wij maken onderscheid tussen een proefplaatsing, waarbij de kans op uitstroom bij de reguliere werkgever aanwezig is, en Arbeidsfit-trajecten waarbij het gaat om de arbeidsontwikkeling van de kandidaten.

Vanaf medio 2015 richt WerkSaam zich ook op training van de cliënt. Uit ervaring blijkt dat het nodig is om cliënten actief te coachen om werkervaring op te doen. Velen zijn langere tijd uit het arbeidsproces en missen daardoor arbeidsritme en ook de aansluiting op de arbeidsmarkt. Bij verzuim tijdens deze trajecten handhaaft WerkSaam stevig, omdat veel cliënten de basisvaardigheden en de nodige motivatie missen voor een intrede op de arbeidsmarkt. WerkSaam is ervan overtuigd dat "werken" het juiste re-integratiemiddel is om werkzoekenden weer aan de slag te krijgen.



	Proefplaatsing (kans op uitstroom)	Arbeidsfit traject
2015	134	222

### Loonkostensubsidie

De Participatiewet introduceerde loonkostensubsidie als instrument om re-integratie te bevorderen. WerkSaam kan loonkostensubsidie inzetten voor cliënten die niet in staat zijn het wettelijk minimum loon te verdienen. In 2015 maakt WerkSaam voor 10 cliënten gebruik van loonkosten subsidie.

### Samenwerking

WerkSaam kijkt met ketenpartners naar wat partijen voor elkaar kunnen betekenen. Dit leidde vooral tot veel contacten met dagbestedingsinstellingen en gemeenten. Partijen hebben elkaar nog veel te bieden; meer dan ooit zijn we complementair. Partijen maakten onderling meer gebruik van elkaars expertise, besteden productiewerk uit en zetten gezamenlijke trainingen in voor personeel. Dit resulteerde in samenwerkingsovereenkomsten met RIBW en Leekerweide.

De samenwerking met gebieds- en wijkteams is een aandachtspunt. WerkSaam voorziet onze "zorg" cliënten (trede 1&2 van de Participatieladder) van inkomen, maar de verdere begeleiding behoort tot de taak van deze teams. Om dit te verbeteren wil WerkSaam een zogenaamde zorgcoach gaan inzetten om de bruggen te bouwen tussen WerkSaam en de gebieds- of wijkteams.

Succesvol is de samenwerking met een externe partij voor taaltrainingen op het gebied van inburgering. Inburgeraars gaan - na drie maanden taaltraining - in een Arbeidsgroeitraject bij WerkSaam: een nieuwe combinatie van werk en taaltraining. Voorheen werd deze groep vrijgesteld van de arbeidsverplichting en verbleef lange tijd in een uitkeringssituatie. Deze gezamenlijke aanpak is zo succesvol dat er diverse cliënten uitstroonden naar betaald werk! Kortom, een aanpak die het overwegen waard is voor de activering van vergunninghouders die een beroep doen op bijstand.

### Flextensie

Flextensie zette WerkSaam in als nieuw innovatief instrument. Het is een sociale onderneming die inspeelt op de flexibilisering van de arbeidsmarkt. Dit gebeurt in de vorm van ondersteuning aan gemeenten (of in ons geval WerkSaam) bij het ontsluiten van de flexmarkt voor (langdurig) werkzoekenden. Voor cliënten biedt Flextensie een mooie kans om bij werkgevers binnen te komen en hen te laten zien wat ze waard zijn. Daarnaast levert Flextensie de cliënten een extra vergoeding op bovenop hun uitkering. Deze uitkering wordt niet verrekend met de uitkering en heeft geen consequenties voor eventuele zorg- of huurtoeslagen. Bovendien bespaart WerkSaam voor een deel op uitkeringskosten, omdat een deel van de marge terugvloeit naar de BUIG.

Wat levert het de werkgever op?

WerkSaam vond voor 38 personen een flexplek bij zeven bedrijven. Er hebben 41 matches plaatsgevonden; drie cliënten zijn twee keer via Flextensie bij verschillende bedrijven geplaatst. De behoefte van werkgevers aan flexwerkers neemt nog steeds toe.

### Werkgeversbenadering

WerkSaam investeert in werkgevers en besteedt veel aandacht aan activiteiten richting werkgevers om partnerschappen aan te gaan. Een paar voorbeelden:

#### MVO Westfriesland

Het MVO team van WerkSaam is in 2015 gestart en heeft de nodige acties opgepakt. WerkSaam sloot convenanten met werkgevers en introduceerde het MVO schildje "Proud Partner" voor bedrijven die personeel/diensten van WerkSaam afnemen op het gebied van arbeid. Dit creëert positieve publiciteit voor bedrijven én ambassadeurs voor WerkSaam.

In 2015 kwamen convenanten tot stand met zes bedrijven, waarbij de intentie is om met WerkSaam maatschappelijk te ondernemen. Vanwege de samenwerking in de arbeidsmarktregio Noord-Holland Noord (WSP NHH) krijgen deze intenties een vervolg onder de noemer "Smaakmaker".



Maar liefst negen bedrijven werden in 2015 "Proud Partner". Deze bedrijven zijn onze ambassadeurs, zij nemen meer dan 5% personeel en /of diensten naar rato af van WerkSaam of het UWV. Het MVO-team organiseerde twee netwerkborrels, waarbij werkgevers in de schijnwerper stonden en het MVO-schildje ontvingen. Dit schildje is een prima middel om in contact te komen met bedrijven en helpt bij het bewustzijn van werkgevers met betrekking tot maatschappelijk verantwoord ondernemen.

### **Social Return On Investment (SROI)**

SROI wordt bij aanbestedingen in de regio Noord Holland Noord actief ingezet. Dit gebeurt met drie regionale coördinatoren in goed overleg met bedrijven, brancheorganisaties, afdelingen inkoop van de regiogemeenten en andere overkoepelende partijen. In 2015 besteedden de zeven Westfrieze gemeenten samen de WMO en Jeugdzorg aan en ook hier is de eis van 5% SROI meegenomen. Vervolgens verzorgde WerkSaam succesvol de contacten met 41 zorgaanbieders over de uitvoering van de Social Return. Omdat het veel kleinere organisaties en ZZP'ers betreft, was hier maatwerk, flexibiliteit en creativiteit belangrijk.

### **Werkgeversservicepunt**

De samenwerking met het UWV in het Werkgeversservicepunt (WSP NHN) kwam in 2015 op gang. Dit vertaalde zich in 46 gezamenlijk gerealiseerde plaatsingen. Daarnaast trekken WerkSaam en UWV met elkaar op in de bedrijfsscans voor de bedrijven. Het gestalte geven van de 1-loketgedachte en het stroomlijnen van dienstverlening richting de werkgever vragen echter meer. Op basis van een voorstel van WerkSaam wordt dit in 2016 verder opgepakt.

### **Sollicitatieworkshops**

Met sollicitatieworkshops laat WerkSaam cliënten vaardigheden opdoen. In samenwerking met de "De Westfrieze Uitdaging" (bedrijven die vrijwillig maatschappelijke klussen oppakken) prikkelt WerkSaam werkgevers om tijd vrij te maken en sollicitatiegesprekken met cliënten te oefenen. Diverse bedrijven toonden zich bereid om hun bijdrage te leveren. Voor een deel van de cliënten leverde dit een positief effect op, omdat zij zijn doorgeplaatst op een vacature bij een andere werkgever. Het oefenen van een gesprek hielp cliënten om het beter te doen bij een echte sollicitatie.

### **Sales- en matchweek**

In 2015 organiseerde WerkSaam de eerste *salesweek*. In duo's bezochten arbeidscoaches met MT-leden 306 bedrijven. Dit leverde 62 vacatures op. Een zeer succesvolle actie. Het succes van de salesweek vroeg om een vervolgaanpak: de *matchweek*, waarbij WerkSaam 80 cliënten rechtstreeks in contact bracht met werkgevers. Bij Action, Noppes, Deen, Tempo Team, Flex tensie, Haprotech, leer-werkbedrijf Verpakken en Mobiliteitscentrum werden 31 cliënten direct bemiddeld op de baanopeningen bij deze werkgevers.

### **Terugdringen laaggeletterdheid**

Uit onderzoek blijkt dat 30% van mensen in de laagste inkomenscategorieën potentieel laaggeletterd is. Daarom gebruikt WerkSaam de Taalmeter om laaggeletterdheid op te sporen bij mensen die een beroep doen op bijstand. Met educatiebudget bekostigen de gemeenten in de arbeidsmarktregio NHN gezamenlijk NT1 en NT2 taalaanbod, dat de ROC's verzorgden (ROC/Horizon College en ROC De Kop). Daarnaast biedt het Taalhuis Westfriesland taaltrajecten (bijv. conversatieles) aan, waarbij een goede match van taalvraag en taalaanbod centraal staat. Ook zet het Taalhuis getrainde vrijwilligers in ter ondersteuning van mensen die een taaltraject volgen.

### **Wat heeft het gekost**



Bedragen in * € 1.000	Primitieve begroting 2015	Voorjaars- nota 2015	Najaarsnota 2015	Realisatie 2015	Vershil : Realisatie - Najaarsnota
Ontvangen re-integratie gelden	3.182	3.355	3.132	2.142	-990
<b>Baten</b>	<b>3.182</b>	<b>3.355</b>	<b>3.132</b>	<b>2.142</b>	<b>-990</b>
Trajecten	-3.182	-3.355	-2.762	-2.026	735
Re-integratie kosten beschut werk	0	0	-30	0	30
Dekking WSW kosten	0	0	-341	-116	225
<b>Lasten</b>	<b>-3.182</b>	<b>-3.355</b>	<b>-3.132</b>	<b>-2.142</b>	<b>990</b>
<b>Totaal Programma Re-integratie</b>	<b>0</b>	<b>0</b>	<b>0</b>	<b>0</b>	<b>0</b>



## Toelichting afwijkingen

Afwijkingen	
Onderwerp	Bedrag x € 1.000,-
Ontvangen re-integratie gelden	-990
Trajecten	735
Re-integratie Beschut Werk	30
Dekking WSW kosten	225

### Lasten

#### **Trajecten**

Vanwege onze doelstelling dat de meeste re-integratieactiviteiten intern worden verricht en door voorzichtigheid met betrekking tot de externe uitgaven zijn in het eerste deel van 2015 relatief weinig externe kosten voor re-integratie gemaakt.

#### **Re-integratie Beschut Werk**

In 2015 is er geen medewerker onder de regeling Beschut werk te werk gesteld in verband met de ontbrekende arbeidsvoorwaarden voor deze groep.

#### **Dekking WSW kosten**

Door het positievere resultaat bij de WSW (lagere lasten en de hogere rijksbijdrage) hoeft er vanuit de WSW minder gedekt te worden uit het re-integratiebudget. Zie voor de resultaten op de WSW het programma Inkomen.

### Baten

#### **Ontvangen re-integratie gelden**

In de Gemeenschappelijke Regeling is opgenomen dat restanten op het re-integratiebudget terugvloeien naar de Westfriese gemeenten. Doordat er minder lasten zijn (zie hierboven) vloeit er dus een deel terug.



## Inkomen

### Wat hebben we bereikt en wat hebben we daarvoor gedaan

#### Wat hebben we gedaan

##### In 2015:

- Meldden zich 2.032 mensen aan voor een bijstandsuitkering.
- Kende WerkSaam 1.339 nieuwe uitkeringen toe (preventiequote behaald).
- Stroomden 1.097 uitkeringsgerechtigden uit.
- Zijn van de 423 aanvragen van jongeren er slechts 205 toegekend (preventiequote gehaald).
- Stroomden 24 "reguliere cliënten" met een uitkering uit richting een zelfstandig bedrijf of beroep
- Stroomden 40 Bbz'ers uit, terwijl er 39 instroomden.
- Heeft WerkSaam op het gebied van Terugvordering en Verhaal een bedrag van 1,3 miljoen euro behaald.
- Zijn alle fraudesignalen (zowel interne, als externe meldingen) opgepakt en onderzocht. Bij ongeveer 40% van de onderzoeken resulteerde dit in weigering, stopzetting of wijziging van een bijstandsuitkering.
- Komt verzuim bij Arbeidsgroei door een pilot huisbezoek praktisch niet meer voor.
- Heeft handhaving een besparing opgeleverd van € 818.200 aan uitkeringen die niet hoeven te worden verstrekt en kan er € 228.210 worden teruggevorderd i.v.m. ten onrechte verstrekte bijstand.

Wat wilden we bereiken?	Is het doel bereikt?	Wat hebben we daarvoor gedaan?
Het bestand stijgt niet t.o.v. 2014.	Deze doelstelling is niet gehaald. <i>Beginbestand 2015 = 2.910 cliënten</i> <i>Eindbestand 2015 = 3.152 cliënten</i>	Strenge controle aan de Poort door: a) Voorlichtingsbijeenkomsten bij de melding voor een aanvraag; b) Screening van de aanvragen door de handhavingsspecialisten; c) Screening op voorliggende voorzieningen; d) Directe inzet van re-integratiemiddelen.
Preventiequote : minimaal 20% (meldingen t.o.v. aanvragen)	Deze doelstelling is gehaald. <i>2.032 meldingen voor een aanvraag in 2015</i> <i>1.339 daadwerkelijke toekenningen in 2015</i>	- Streng aan Poort - Goede diagnose - Goede voorlichting
Preventiequote (jongeren): minimaal 30% (meldingen t.o.v. aanvragen)	Deze doelstelling is gehaald. <i>423 aanvragen van jongeren in 2015</i> <i>205 aanvragen hebben tot de toekenning van bijstand geleid</i>	Sluitende aanpak jongeren aan de Poort.
Uitstroom uit de bijstand door stimuleren zelfstandig ondernemerschap: minimaal 5 in 2015.	Deze doelstelling is gehaald. <i>Uitstroom van 24 uitkeringsgerechtigden (P-wet) richting zelfstandig bedrijf of beroep</i> <i>Uitstroom van 40 Bbz-clënten uit de uitkering</i>	Goede matching, coaching, ontwikkeling en begeleiding van arbeidsbemiddelbare cliënten in het kader van de Participatiewet en het Bbz.
50% van de huidige Wsw-doelgroep wordt regulier geplaatst (in de vorm van detacheren en begeleid werken)	47% van onze Wswdoelgroep is in 2015 regulier geplaatst, het doel is dus benaderd.	Er wordt begeleiding, in de vorm van jobcoaching geboden, waarbij zowel de werkgever als de werknemer gecoacht worden om de duurzaamheid te bevorderen.
8 beschutte werkplekken	In 2015 zijn nul beschutte werkplekken gerealiseerd. Het doel is dus niet behaald.	Door het ontbreken van de arbeidsvoorwaarden was het niet mogelijk een plaatsing mogelijk te maken. De arbeidsvoorwaarden zijn in 2015 goedgekeurd.

In dit programma verantwoordt WerkSaam de verstrekking van uitkeringen op basis van:

- Participatiewet\*
- Inkomensvoorziening oudere en gedeeltelijk arbeidsongeschikte werkloze (IOAW)
- Wet Inkomensvoorziening oudere en gedeeltelijk arbeidsongeschikte werkloze gewezen zelfstandigen IOAZ
- Besluit bijstandverlening zelfstandigen 2004 (Bbz)

Voetnoot

\*In 2015 zijn in de Participatiewet de Wet werk en bijstand (WWB), de Wet sociale werkvoorziening (WSW) en een deel van de Wajong samengevoegd.





Dit programma biedt een (tijdelijke) inkomenswaarborg aan inwoners uit deze regio om hen in staat te stellen deel te nemen aan de samenleving. Het is de opdracht van WerkSaam om het aantal rechtmatige uitkeringen zo gering mogelijk te houden. Vanaf 2015 stelt het Rijk voor het betalen van de uitkeringen minder budget beschikbaar, onder meer vanwege het invoeren van de kostendelersnorm en het afschaffen van het toeslagenbeleid.

### Ontwikkeling van het uitkeringsbestand

Het uitkeringsbestand van WerkSaam telde eind 2014/begin 2015 2910 cliënten. Eind 2015 bedroeg het bestand 3152 cliënten. Kortom een stijging van 242 cliënten.

Waar ligt dit aan? Diverse factoren dragen bij aan deze toename:

- de toegang tot de WSW is met ingang van 1 januari 2015 wettelijk niet meer mogelijk. Vanaf deze datum valt deze doelgroep ook onder de Participatiewet;
- de toegang tot de Wajong is door de wetgever per 1 januari 2015 fors beperkt. Wajongers die niet volledig arbeidsongeschikt zijn, vallen vanaf 1 januari 2015 ook onder de Participatiewet;
- het uitblijvende herstel van de werkgelegenheid;
- een hogere regionale taakstelling van vergunninghouders door de vluchtelingstroom.
- kortere looptijd WW

In 2015 kende WerkSaam 1.339 nieuwe uitkeringen toe en bedroeg de uitstroom en 1.097 uitkeringsgerechtigden. De instroom was in de uitkering is ondanks de strenge controle aan de Poort, hoger dan de uitstroom.

	Jan	Feb	Mrt	Apr	Mei	Jun	Jul	Aug	Sep	Okt	Nov	Dec	Totaal
Beginstand	2.910	2.958	2.987	3.003	3.024	3.020	3.013	3.025	3.010	3.028	3.062	3.094	
Instroom	133	117	125	113	92	82	111	99	123	115	112	117	1.339
Uitstroom	85	88	109	92	96	89	99	114	105	81	80	59	1.097
<b>Eindstand</b>	<b>2.958</b>	<b>2.987</b>	<b>3.003</b>	<b>3.024</b>	<b>3.020</b>	<b>3.013</b>	<b>3.025</b>	<b>3.010</b>	<b>3.028</b>	<b>3.062</b>	<b>3.094</b>	<b>3.152</b>	

De personen met een bijstandsuitkering vinden door hun grotere afstand tot de arbeidsmarkt doorgaans minder snel een baan dan andere werkzoekenden. Over het algemeen geldt: hoe langer in de bijstand, hoe groter de afstand tot de arbeidsmarkt.

Het is de ambitie van WerkSaam om de uitkeringslasten in onze regio terug te dringen. Hoewel de economie voorzichtig aantrekt, staat deze ambitie onder druk, mede omdat structureel herstel van de werkgelegenheid uitblijft en het aantal faillissementen nog steeds groot is.

### Preventiequote minimaal 20%

In 2015 ontving WerkSaam 2.032 meldingen voor een uitkering in het kader van de Participatiewet. 1.339 van deze meldingen resulteerden in een uitkering. De preventiequote van minimaal 20% is dus ruimschoots gehaald.

WerkSaam zette in 2015 strenge doch rechtvaardige poortwachters in die op de hoogte zijn van alle regelgeving inclusief voorliggende voorzieningen. Doel: voorkomen dat ten onrechte uitkeringen worden verstrekt. De preventiequote is het verschil tussen het aantal ingediende aanvragen en toegekende uitkeringen.

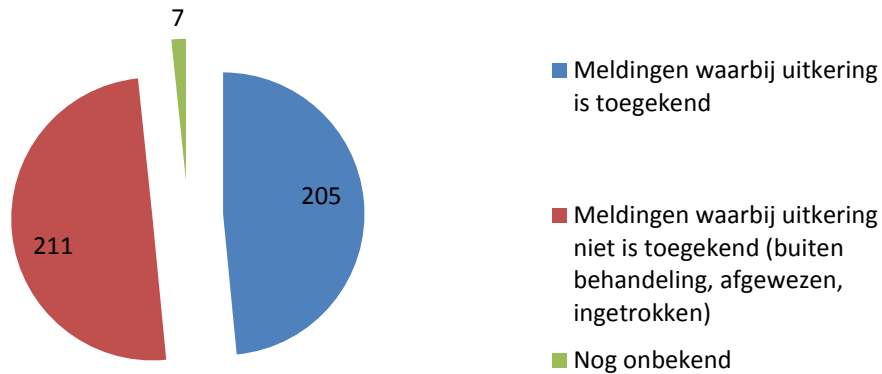
### Preventiequote jongeren (>27 jaar): minimaal 30%

Van de 423 meldingen van jongeren in 2015, leidden er 205 tot een uitkering. De preventiequote van minimaal 30% bij de aanvragen voor de jongeren is hiermee ruimschoots behaald.

WerkSaam screent aanvragen van Jongeren zonder startkwalificatie in ieder geval op scholingsplicht en begeleidt daarna (zo nodig) terug naar een opleiding. Daarnaast vindt vooral begeleiding en coaching plaats naar het vinden van (tijdelijk) werk.

## Meldingen januari t/m december 2015

### Totaal aantal meldingen: 423



WerkSaam is medio 2015 –in de vorm van een pilot- gestart met een Jongerenloket. Deze pilot loopt voor een jaar en borduurt voort op het Actieplan Jeugdwerkgelegenheid 2.0. Dit project was een initiatief van het regionaal Platform Arbeidsmarktbeleid Noord Holland Noord en had als ambitie het plaatsen van 700 jongeren zonder startkwalificatie. Deze doelstelling is gehaald, reden genoeg om op de ingeslagen weg door te gaan. Het Jongerenloket heeft tot doel om (kwetsbare) jongeren te ondersteunen in het traject van onderwijs naar werk, zodat uiteindelijk bijstand als vangnet buiten beeld blijft. In het Jongerenloket trekt WerkSaam gezamenlijk op met het RMC, het UWV en de Stichting Leerzaam (Praktijkscholen).

#### Uitstroom uit bijstand door stimuleren van zelfstandig ondernemerschap: minimaal 5 in 2015

In 2015 verlieten 24 "reguliere cliënten" met een uitkering de Participatiewet richting een zelfstandig bedrijf of beroep.

#### Besluit bijstandverlening zelfstandigen (Bbz)

WerkSaam startte in het begin van 2015 met 34 Bbz-cliënten. In de loop van 2015 stroomden 39 nieuwe Bbz'ers in de uitkering. Daarvan stroomden er 40 weer uit.

Bemiddeling naar de arbeidsmarkt begint met een juiste match. Daarnaast stimuleert WerkSaam cliënten om zich te oriënteren op de mogelijkheden die een zelfstandig bedrijf of beroep biedt. Hiervoor beschikt WerkSaam over bbz-consulenten, die advies en ondersteuning geven bij het starten van een eigen bedrijf.

BBZ	Jan	Feb	Mrt	Apr	Mei	Jun	Jul	Aug	Sep	Okt	Nov	Dec
Beginstand	34	44	50	51	49	44	41	41	42	42	34	37
Instroom	10	8	4	1	1	5	1	3	2	0	4	0
Uitstroom	0	2	3	3	6	8	1	2	2	8	1	4
<b>Eindstand</b>	<b>44</b>	<b>50</b>	<b>51</b>	<b>49</b>	<b>44</b>	<b>41</b>	<b>41</b>	<b>42</b>	<b>42</b>	<b>34</b>	<b>37</b>	<b>33</b>
Toe-afname tov 1 jan	10	16	17	15	10	7	7	8	8	0	3	-1
%	29%	47%	50%	44%	29%	21%	21%	24%	24%	0%	9%	-3%
<b>Doelstelling</b>	<b>-5%</b>	<b>-5%</b>	<b>-5%</b>	<b>-5%</b>	<b>-5%</b>	<b>-5%</b>	<b>-5%</b>	<b>-5%</b>	<b>-5%</b>	<b>-5%</b>	<b>-5%</b>	<b>-5%</b>

#### Terugvordering en Verhaal

WerkSaam draagt zorg voor een adequaat en goed debiteurenbeheer. Het gaat hier met name om de terugvordering van ten onrechte verstrekte uitkeringen (inkomsten naast bijstand/verzwegen inkomsten) of verhaal van bijstand vanwege onderhoudsplicht na een echtscheiding.



De ambitie was om met zoveel mogelijk debiteuren een betalingsregeling te treffen voor hun schuld aan WerkSaam. Afstemming op de financiële situatie van betrokkene is hierbij het vertrekpunt. Een getroffen betalingsregeling betekent overigens geen vrijbrief om naar believen met de gemaakte afspraken om te gaan. Vanwege veranderingen in de beslagvrije voet ging WerkSaam bij Terugvordering en Verhaal uit van een lagere "opbrengst".

Door veranderingen in de toepassing van de beslagvrije voet was de verwachting dat er in 2015 minder kon worden ingevorderd dan in het verleden. Achteraf bleek dit mee te vallen. Het feit dat de openstaande debiteuren van de zeven Westfriese gemeenten inmiddels bij WerkSaam in beeld zijn, draagt bij aan het behaalde goede resultaat. Voorts verloopt het innen van de openstaande vorderingen via een geautomatiseerde procedure.

### **Handhaving**

<u>Doel</u>	<u>Wat doen we daarvoor?</u>	<u>Wat hebben we in 2015 gedaan?</u>
Beperken instroom	Streng aan de Poort Scherpe handhaving	*

\*Alle nieuwe aanvragen zijn in 2015 gescreend op 10 punten. De handhavers en sociale rechercheurs zijn als daar aanleiding toe was op basis van de screening aanwezig geweest bij het intakegesprek en zijn eventueel aansluitend op huisbezoek gegaan.

<u>Doel</u>	<u>Wat doen we daarvoor?</u>	<u>Wat hebben we in 2015 gedaan?</u>
Alleen degene die er recht op heeft ontvangt een bijstandsuitkering	Controleren op rechtmatigheid Handhaving Lik op stuk beleid	**


\*\*In 2015 zijn alle meldingen (zowel interne, als externe meldingen) opgepakt en onderzocht. In ongeveer 40% van de onderzoeken heeft dat er uiteindelijk toe geleid dat de uitkering niet is toegekend, is beëindigd of gewijzigd.

Officieel heeft WerkSaam op grond van de Participatiewet vijf jaar de tijd om een boete op te leggen. Om het verband tussen gedraging en straf te behouden worden boetes binnen drie maanden na het vaststellen van een (fraude)vordering opgelegd.

In de zomer van 2015 is gestart met een Pilot Huisbezoeken in het kader van MBU, omdat veel cliënten zonder afbericht wegbleven bij hun re-integratietraject. Cliënten die ongeoorloofd verzuimden kregen nog dezelfde dag een huisbezoek. Bij de eerste keer verzuim kregen zij een officiële schriftelijke waarschuwing en vanaf de tweede keer een maatregel van 50% van hun uitkering. Verzuim zonder afbericht was na een korte periode bijna niet meer aan de orde.

Over heel 2015 heeft dit een besparing opgeleverd van 818.200 euro aan uitkeringen die niet hoeven te worden verstrekt en kan er 228.210 euro worden teruggevorderd i.v.m. ten onrechte verstrekte bijstand.

## Wat heeft het gekost



Bedragen in * € 1.000	Primitieve begroting 2015	Voorjaarsnota 2015	Najaarsnota 2015	Realisatie 2015	Verschil : Realisatie - Najaarsnota
<b>BUIG</b>					
Ontvangen eigen bijdrage BUIG	4.227	-167	226	106	-120
Ontvangen rijksbijdrage BUIG	35.060	39.454	40.051	40.051	0
Ontvangen terugontvangsten	858	858	960	994	34
<b>Baten</b>	<b>40.145</b>	<b>40.145</b>	<b>41.237</b>	<b>41.151</b>	<b>-86</b>
BBZ starters	-215	-215	-215	-110	105
IOAW uitkeringslasten	-1.498	-1.498	-1.498	-2.131	-633
IOAZ uitkeringslasten	-253	-253	-253	-166	87
Loonkostensubsidie	0	0	0	-19	-19
WWB uitkeringslasten	-38.179	-38.179	-39.271	-38.726	546
<b>Lasten</b>	<b>-40.145</b>	<b>-40.145</b>	<b>-41.237</b>	<b>-41.151</b>	<b>86</b>
<b>BUIG</b>	<b>0</b>	<b>0</b>	<b>0</b>	<b>0</b>	<b>0</b>
<b>BBZ</b>					
Ontvangen BBZ	1.405	1.405	1.405	779	626
<b>Baten</b>	<b>1.405</b>	<b>1.405</b>	<b>1.405</b>	<b>779</b>	<b>626</b>
BBZ	-1.405	-1.405	-1.405	-779	-626
<b>Lasten</b>	<b>-1.405</b>	<b>-1.405</b>	<b>-1.405</b>	<b>-779</b>	<b>-626</b>
<b>BBZ</b>	<b>0</b>	<b>0</b>	<b>0</b>	<b>0</b>	<b>0</b>
<b>WSW</b>					
Dekking WSW kosten uit re-integratiebudget	0	0	341	116	-225
Ontvangen rijksbijdrage WSW	16.530	16.530	16.116	16.019	-97
<b>Baten</b>	<b>16.530</b>	<b>16.530</b>	<b>16.457</b>	<b>16.135</b>	<b>-322</b>
WSW personeelskosten	-16.530	-16.530	-16.457	-16.135	322
<b>Lasten</b>	<b>-16.530</b>	<b>-16.530</b>	<b>-16.457</b>	<b>-16.135</b>	<b>322</b>
<b>WSW</b>	<b>0</b>	<b>0</b>	<b>0</b>	<b>0</b>	<b>0</b>
<b>Totaal Programma Inkomens</b>	<b>0</b>	<b>0</b>	<b>0</b>	<b>0</b>	<b>0</b>

Afwijkingen	
Onderwerp	Bedrag (*1.000)
BUIG - Eigen bijdrage gemeenten	-120
BUIG - Terugontvangsten	34
BUIG - BBZ Starters	105
BUIG - IOAW	-633
BUIG - IOAZ	87
BUIG - Loonkostensubsidie	-19
BUIG - Algemene bijstand	546
BBZ - Ontvangsten	626
BBZ - Lasten	-626
WSW - Dekking re-integratiebudget	-225
WSW - Ontvangen rijksbijdrage	-97
WSW - Personeelskosten	322

## BUIG

### Lasten

Op het totaal van de BUIG zijn de lasten 86.000 lager dan begroot. Op onderdelen binnen de BUIG zijn de afwijkingen wat groter;

- Minder startende zelfstandigen hebben zich aangemeld voor een aanvraag ondersteuning levensonderhoud dan begroot.
- De IOAW is per abuis begroot zonder de loonheffing en premies.
- Er zijn minder mensen die een beroep doen op de IOAZ dan begroot.
- De loonkostensubsidie hebben wij niet geraamd omdat dit in 2015 een nieuw instrument was waardoor referentiecijfers ontbraken.
- De algemene bijstand hebben wij te voorzichtig geraamd. Daarnaast is door een systeemfout eerder een te hoog bedrag gerapporteerd.

### Baten

Op het totaal van de BUIG zijn de baten 86.000 lager dan begroot. De afwijkingen op onderdelen binnen de BUIG worden hieronder toegelicht;

- De terugontvangsten zijn hoger dan begroot. Wij hebben door aanloopperikelen van de nieuwe organisatie hier iets te voorzichtig geraamd.
- Doordat de terugontvangsten en de lasten positiever uitvallen, hoeven gemeenten minder bij te dragen dan begroot. De eigen bijdrage van de gemeenten is dus lager dan begroot.

## BBZ

### Lasten

De lasten van de BBZ zijn lager dan begroot. Zelfstandigen hebben in 2015 minder een beroep hoeven doen op ondersteuning in levensonderhoud en kapitaalverstrekking.

### Baten

Doordat de lasten lager zijn, wordt er ook minder bijdrage verwacht van de gemeenten. De baten zijn dus evenredig lager.



## **WSW**

### Lasten

De lasten van de WSW zijn lager dan begroot. Omdat de groep WSW-medewerkers een bestendige groep is, is er in 2015 niet veel besteed aan opleidingen.

### Baten

De ontvangen rijksbijdrage is hoger dan begroot door de ontvangen bonus begeleid werken 2013. Dit bedrag was niet begroot. Het negatieve saldo van de baten en lasten wordt uit het re-integratie budget gedekt. Door de lagere lasten en de hogere rijksbijdrage hoeft er minder gedekt te worden uit het re-integratiebudget.

## Bedrijfsvoering

# BEDRIJFSVOERING 2015





## Wat hebben we bereikt en wat hebben we daarvoor gedaan

### Wat hebben we gedaan

#### In 2015:

- Heeft een pilot met WSW-geïndiceerden op de wachtlijst in totaal 28 cliënten geactiveerd middels een Dariuz diagnose en begeleiding richting passend werk.
- Heeft deze pilot ook gezorgd voor betere aansluiting met het UWV.
- Hebben wij 42 WSW-plaatsingen gerealiseerd op basis van detachering in het reguliere bedrijfsleven.
- De leer-werkbedrijven behaalden het beste resultaat van de afgelopen jaren.
- Was er binnen de leer-werkbedrijven continu ruimte voor 8 plekken voor VSO scholieren.
- Het ziekteverzuim bij WSW-medewerkers is met 10,8% het laagste cijfer sinds vele jaren.
- Het ziekteverzuim onder gedetacheerde WSW-medewerkers was gemiddeld 7,4%.
- Het ziekteverzuim onder niet gesubsidieerde medewerkers is fors lager dan de geformuleerde doelstelling van 5,5%, namelijk 3,3%.
- Is 95% van de gemiddeld 27 bezwaarschriften per maand binnen de termijn afgehandeld.

Wat wilden we bereiken?	Is het doel bereikt?	Wat hebben we daarvoor gedaan?
Medewerkerstevredenheid 7,5	Met een gemiddelde van 7,1 hebben we ons doel benaderd. Voor een organisatie in opbouw een prima score!	Gemiddelde waardering voor het werken bij WerkSaam zoals gescoord in het MTO.
181,6 FTE	Met een totaal gemiddelde van 177 FTE zijn we onder de doelstelling van 181,6 gebleven.	De formatie is voorzichtig ingevuld, met name zijn de coachplekken later gevuld. Hierdoor is de formatie in 2015 niet volledig benut.
600 SE / 604,6 FTE	Met een realisatie van 611,5 FTE hebben we ons doel net niet bereikt. De uitstroom uit de WSW is in Westfriesland lager dan het landelijk gemiddelde in 2015.	Uit de Wsw stromen mensen nu alleen nog maar door zaken als het bereiken van pensioengerechtigde leeftijd.
Ziekteverzuim 5,5%	Met een gemiddeld ziekteverzuim van 3,4% hebben we ons doel ruim behaald.	Inzet op ziekteverzuim.
Ziekteverzuim SW: 10,6%	Met een percentage van 10,8% is het laagste verzuim voor de WSW sinds vele jaren.	Met name aandacht voor het verhogen van de verzuimdrempel heeft effect gehad.
Maximaliseren toegevoegde waarde - Minimaal € 6.143.000	Met een toegevoegde waarde van € 6.250.000 is het doel bereikt.	Door de inzet van de detacheringen en de leerwerkbedrijven is een toegevoegde waarde gerealiseerd.

## Detacheringen

#### Pilot met UWV

In 2015 heeft er een pilot plaatsgevonden met de Wsw geïndiceerde personen die in december 2014 nog op de wachtlijst stonden. De pilot heeft als doel gehad om deze kandidaten te activeren en de samenwerking met het UWV te bevorderen.

28 Wsw geïndiceerde personen zijn opgeroepen voor een Dariuz diagnose om vervolgens begeleid te worden naar passend werk.





De resultaten uit de pilot zijn dat voor acht kandidaten geen mogelijkheden zijn gevonden in verband met motivationele- en medische beperkingen, zeven kandidaten zijn doorgestroomd naar dagbesteding of vrijwilligerswerk, drie kandidaten zijn aan het werk bij een reguliere werkgever, vier kandidaten hebben een alternatief begeleidingstraject via het UWV ontvangen en zes kandidaten zitten nog in het begeleidingstraject.

Naast de resultaten van de kandidaten zijn er ook andere resultaten behaald en ervaringen opgedaan.

- Zo zijn de dossiers van de kandidaten aan de pilot geactualiseerd op kansen / mogelijkheden en is dit teruggekoppeld aan UWV om daarop aan te sluiten.
- Afstand tot arbeidsmarkt is voor de meeste kandidaten verkleind

Samenwerking UWV en WerkSaam is geïntensiveerd door:

- informatie-uitwisseling over en toepassing van instrumenten van UWV bij plaatsing WSW geïndiceerden.
- inzicht in mogelijkheden van adviesaanvragen bij UWV (wettelijke en niet wettelijke)
- toekomstige mogelijkheden beschut werk voor doelgroep gemeente / UWV
- gebruikmaken van mogelijkheden van het WSP

### **Plaatsingen SW-medewerkers**

In 2015 hebben wij 42 plaatsingen gerealiseerd op basis van detachering in het reguliere bedrijfsleven.

Er werken gemiddeld 280 mensen vanuit de SW-doelgroep in het reguliere bedrijfsleven, via WerkSaam. Daarvan is 15% begeleid werken (SW medewerker in dienst bij een bedrijf, met ondersteuning vanuit WerkSaam) en 85% detacheringen (SW medewerker in dienst bij WerkSaam).

Er wordt begeleiding, in de vorm van jobcoaching geboden, waarbij zowel de werkgever als de werknemer gecoacht worden om de duurzaamheid te bevorderen.

Het ziekteverzuim onder gedetacheerde SW-medewerkers was gemiddeld 7,4%. Dit is veel lager dan de afgelopen jaren en ook landelijk gezien.



## Leer-werkbedrijven

- De bedrijfsvoering van de leer-werkbedrijven laat een positief beeld zien.
- De leer-werkbedrijven behaalden het beste resultaat van de afgelopen jaren.

Het aanbieden en uitvoeren van trajecten voor cliënten met een uitkering (en enkele niet-uitkeringsgerechtigden) behoorde al geruime tijd tot onze werkzaamheden, maar de dynamiek hiervan was in 2015 wel heel verschillend met voorgaande jaren. Daar waar we voorheen meer op afstand zaten, hebben we nu een veel directere verbinding met de regisseur van de trajecten; de arbeids- of ontwikkelcoach. Hierdoor bieden we nu een beter traject en begeleiding aan de cliënten.

De meeste leerwerkplekken waren vanaf het 4<sup>e</sup> kwartaal gevuld en stijgt het aantal trainingen binnen het Mobiliteitscentrum.

De toename van het aantal cliënten (niet-WSW) heeft ons jaren geleden al aangezet om de leer-werkbedrijven hier meer bij te laten aansluiten. De verschillende activiteiten en bedrijfsvoering waren vooral gebaseerd op het uitvoeren van werk voor WSW geïndiceerden. Leidinggevend zijn en worden verder getraind voor de omgang met de nieuwe doelgroep. Tevens zijn er leer-werkbedrijven onder de loep genomen om meer aan te sluiten bij de reguliere markt. In 2015 zijn we gestart met de leer-werkbedrijven Verpakken en Schoonmaak.

Het totaal aantal SW medewerkers was iets hoger dan begroot. De uitstroom vanuit de leer-werkbedrijven is voornamelijk gerealiseerd door natuurlijk verloop. Uitstroom naar een detachingsplek was beperkt. Instroom vanuit de Participatiewet heeft niet plaatsgevonden. De oorzaak hiervan is de onduidelijkheid over het te voeren beleid en de interne voorbereiding. In het laatste kwartaal is dit afgerond en zijn de eerste aanvragen voor Beschut Werk ingediend. Inmiddels heeft dit begin 2016 geleid tot een eerste contract.

In 2015 is de grootste klant op het gebied van Verpakken nog verder gegroeid, waardoor we de hoeveelheid werk niet altijd met eigen inzet konden realiseren. We hebben bewust gekozen voor de (tijdelijke) inzet van uitzendkrachten om het werk niet te verliezen. De hoeveelheid werk biedt ons de mogelijkheid om meer aan te sluiten bij de reguliere markt. Dat wil zeggen minder handwerk en meer gebruik maken van geautomatiseerde processen. Het aanbieden van leer-werktrajecten in deze omgeving zal de overgang van de cliënten naar de arbeidsmarkt verbeteren. Binnen deze leer-werktrajecten bestaat dan ook de mogelijkheid om specifieke certificaten te behalen.

De inzet van de bonus/malus heeft ertoe geleid dat we met alle gemeenten in gesprek zijn geweest om extra werk uit te voeren. Met name de leer-werkbedrijven Post, Schoonmaak en Digitalisering / Repro hebben hier extra werkzaamheden door gerealiseerd.

In het kader van MVO (Maatschappelijk Verantwoord Ondernemen) hebben wij verschillende projecten gesponsord. We hebben enkele duizenden schoolpakketten ingepakt voor Action en print- en verzend-werkzaamheden geleverd voor het Ondernemersgala West-Friesland. Daarnaast hebben we vijf stageplekken ingevuld met MBO / HBO studenten, continu acht plekken beschikbaar gesteld voor VSO scholieren en mensen met een taakstraf hebben bij ons gewerkt.

## Overige onderdelen

### Bezwaar en beroep

In 2015 zijn er gemiddeld per maand 27 bezwaarschriften binnen gekomen. Dat is normaal voor een organisatie met ruim 3000 klanten. Van deze bezwaarschriften is 95% binnen de termijn afgehandeld. Het grootste deel van de bezwaarschriften had betrekking op inkomen (afwijzing aanvraag, vaststelling terugvordering en verhaal en beëindigingen). In de zomer waren er extra bezwaarschriften in verband met de invoering van de kostendelersnorm. Slechts een klein deel van de bezwaren had betrekking op re-integratie, met name op het vastgestelde plan van aanpak of op maatregelen die zijn opgelegd naar aanleiding van het niet nakomen van afspraken.

### Cliëntenparticipatie

In 2015 heeft cliëntenparticipatie vorm gekregen met de oprichting van een cliëntenraad. Cliënten of anderen die bij de doelgroep betrokken zijn, hebben gereageerd op een advertentie en vormen samen de cliëntenraad. Deze raad geeft, gevraagd en ongevraagd, advies over het beleid van WerkSaam aan het bestuur. In 2015 heeft de cliëntenraad diverse voorstellen aan het bestuur voorzien van advies.



### Klachten

In 2015 zijn 63 klachten ontvangen. Zeven klachten zijn niet ontvankelijk verklaard. Dit betreffen klachten, die gericht zijn tegen een besluit waar tegen bezwaar/beroepsmogelijkheid openstaat, klachten met betrekking tot beleid of over materie gaan waarvoor WerkSaam Westfriesland niet bevoegd is.

De overige klachten (56) betreffen voor een deel (32) bejegening, voor een deel zijn het inhoudelijke klachten (12) of beide (12). De klager ontvangt binnen vijf dagen een ontvangstbevestiging met hierin opgenomen de termijn van de afhandeling van de klacht. De klachten worden voorgelegd aan de klachtenbehandelaar. Een klachtenbehandelaar is de leidinggevende van de betrokken afdeling. De meeste klachten worden binnen de termijn van zes weken afgehandeld (42), echter hier is duidelijk verbetering te behalen. In 2015 is tweemaal contact geweest met de Nationale Ombudsman. Desbetreffende klachten zijn ook afgehandeld. Momenteel staan nog twee klachten over 2015 open in overleg met betrokken klachtenbehandelaars en klagers. De verwachting is dat deze spoedig worden afgerond.

### Functiebeschrijving en waardering

In 2015 zijn alle 51 functies van staf en leiding beschreven en gewaardeerd.

### Medewerkerstevredenheid

De projectgroep MTO (Medewerker Tevredenheid Onderzoek) heeft een MTO onderzoek georganiseerd onder alle medewerkers van WerkSaam Westfriesland. Ofschoon er een aantal zaken zijn gesignaleerd die verbeterd kunnen worden is de algemene tevredenheid gescoord met een 7,1 en dat is een mooie score voor een organisatie in opbouw.

### Clïenttevredenheidsonderzoek

In het laatste kwartaal 2015 heeft WerkSaam een clïenttevredenheidsonderzoek uitgevoerd. In totaal hebben 210 klanten de vragenlijst ingevuld. Dit is een lage respons, maar toch heeft het onderzoek voldoende leerpunten opgeleverd.

Clïënten geven als rapportcijfer voor de dienstverlening als geheel gemiddeld een 7,1. Voor de bejegening door de baliemedewerkers en de wachttijden aan de balie geven clïënten relatief hoge cijfers. Opvallend zijn ook de gemiddelde rapportcijfers voor de openingstijden van WerkSaam Westfriesland en de telefonische bereikbaarheid. Deze waarden zijn met een 8,0 en 7,6 (in verhouding tot een 7,1 en 6,8 in de referentiegroep).

Iets minder positief zijn uw respondenten over het intakegesprek. Net als in de referentiegroep is een groot aandeel klanten van mening dat zij goed al hun vragen konden stellen (85%). Wel zijn de aandelen respondenten die vinden dat hun rechten en plichten duidelijk zijn uitgelegd kleiner dan in de referentiegroep. Ook is het aandeel klanten dat tijdens het intakegesprek een duidelijk beeld kreeg van wat hen te wachten stond relatief klein.

Als rapportcijfer voor de dienstverlening tijdens het re-integratietraject geven clïënten een 6,5 gemiddeld. Positief is het relatief grote aandeel respondenten dat het eens is met de stelling dat zij door het traject meer kans hebben op het vinden van een betaalde baan. Echter, ook het aandeel respondenten dat het eens is met de stelling dat het traject zwaar is om te volgen is relatief groot.

Samengevat worden als verbeterpunten genoemd:

- het in de beleving van de clïënt niet of niet tijdig teruggebeld worden.
- het (door de nieuwe organisatie) langs elkaar heen werken van medewerkers.
- de behoefte aan (meer) persoonlijk contact met medewerkers.
- meerdere mensen zijn ontevreden over het vooruitzicht dat er in de toekomst steeds meer communicatie alleen maar digitaal gaat.
- het taalgebruik in brieven is niet altijd even begrijpelijk.
- 

Positieve punten zijn:

- Veel clïënten vinden dat er rekening gehouden wordt met hun persoonlijke omstandigheden.
- Dat zij goed en correct worden behandeld.
- En dat de verschillende (type) medewerkers behulpzaam zijn.



### **Ondernemingsraad**

Met de start van WerkSaam Westfriesland op 1 januari 2015 was de Bijzondere Ondernemingsraad (BOR) nog in functie. Deze BOR, in 2013 opgericht ter voorbereiding op de nieuwe organisatie en samengesteld uit OR-leden van de zeven West-Friese gemeenten en Op/maat, trad af toen de nieuwe Ondernemingsraad (OR) van WerkSaam Westfriesland werd geïnstalleerd op 30 april 2015. Besloten is om een OR in te stellen met negen leden, waarvan vier SW-medewerkers en vijf stafmedewerkers. (Zie paragraaf bedrijfsvoering voor een uitgebreid jaarverslag van de OR).

### **Mijn WerkSaam**

In het regeerakkoord staat dat burgers in 2017 alle zaken die ze met de overheid moeten regelen digitaal kunnen afhandelen (Digitale Overheid 2017). Het Platform Informatiemanagers Westfriesland trekt gezamenlijk op om dit binnen onze regio te realiseren. De ingebruikname van het onlinedienstverleningsportaal Mijn WerkSaam in november 2015 draagt bij aan deze doelstelling. Dit draagt ook bij aan ons duurzaamheidsstreven om papierloos te werken. Met deze dienstverlening bieden we veel van onze cliënten ook het niveau aan dat ze al gewend waren. Velen ontvingen eerder een uitkering van het UWV of van een gemeente met enige vorm van digitale dienstverlening.



De dienstverlening is nu vooral gericht op het gebied van inkomen en zal in 2016 ook op het terrein van re-integratie uitgebreid worden. Het gebruik van Mijn WerkSaam voldoet aan de nodige veiligheidseisen en is, net als vele andere overheidsdiensten, gekoppeld aan inloggen met het persoonlijke DigiD. Cliënten die niet in staat zijn om van de onlinedienstverlening gebruik te maken worden in de gelegenheid gesteld om op de traditionele wijze informatie aan te leveren of er wordt gezamenlijk een 'op maat' oplossing gevonden.

Uiteindelijk levert dit WerkSaam efficiëntere processen en een kostenreductie op, maar de cliënten profiteren meteen van de volgende voordelen:

- 24x7 dienstverlening om bijvoorbeeld mutaties en inkomsten door te geven;
- kortere doorlooptijden bij het verwerken van de mutaties;
- bepaalde informatie (uitkeringspecificaties, jaaropgave) wordt voor de cliënt bewaard en zijn op elk moment raadpleegbaar;
- alle relevante informatie voor werk en inkomen zijn op een vaste plek terug te vinden.

In de eerste maanden is Mijn WerkSaam al bijna 10.000 keer geraadpleegd.

## Wat heeft het gekost

Bedragen in * € 1.000	Primitieve begroting 2015	Voorjaars-nota 2015	Najaarsnota 2015	Realisatie 2015	Vershil : Realisatie - Najaarsnota
Netto bijdrage gemeenten uitvoeringskosten	6.173	6.007	5.975	5.975	0
Toegevoegde waarde	6.143	6.143	6.169	6.250	81
Doorbelasting kosten re-integratie	1.591	1.591	1.559	1.677	118
Mutaties reserves	1.898	1.898	2.230	2.068	-162
<b>Baten</b>	<b>15.805</b>	<b>15.639</b>	<b>15.933</b>	<b>15.970</b>	<b>-37</b>
Personeelskosten	-11.685	-11.385	-11.447	-10.879	568
Inhuur derden	-105	-105	-147	-78	69
Opleidingen	-165	-165	-192	-82	110
Overige bedrijfslasten	-3.150	-3.284	-2.983	-2.928	59
Afschrijvingen	-639	-639	-832	-772	60
Rente	-61	-61	0	5	5
Incidentele lasten	0	0	-332	-99	233
<b>Lasten</b>	<b>-15.805</b>	<b>-15.639</b>	<b>-15.933</b>	<b>-14.833</b>	<b>-1.100</b>
<b>Totaal Programma Bedrijfsvoering</b>	<b>0</b>	<b>0</b>	<b>0</b>	<b>1.137</b>	<b>-1.137</b>

## Toelichting afwijkingen

Afwijkingen	
Onderwerp	Bedrag
<b>Toegevoegde waarde</b>	<b>81</b>
<b>Doorbelasting kosten re-integratie</b>	<b>118</b>
<b>Mutatie reserves</b>	<b>-162</b>
<b>Personeelskosten (incl. inhuur derden en opleidingen)</b>	<b>747</b>
<b>Overige bedrijfslasten</b>	<b>59</b>
<b>Afschrijvingen</b>	<b>60</b>
<b>Incidentele lasten</b>	<b>233</b>

### **Toegevoegde waarde**

De hogere toegevoegde waarde is mede het gevolg van meer opdrachten en hogere omzet in 2015 dan begroot. De omzetgroei is samen gegaan met hogere directe kosten maar onder de streep is een hogere toegevoegde waarde gerealiseerd.

### **Doorbelasting kosten re-integratie**

De groei van het aantal uitkeringsgerechtigden heeft meer inzet van personeel in re-integratietrajecten en begeleiding gevraagd. Dit heeft een hogere doorbelasting als resultaat.

### **Mutatie reserves**

Eind 2015 is duidelijk geworden dat we geldmiddelen uit het sectorplan sw-bedrijven NHN krijgen. Deze middelen zijn bestemd voor activiteiten in de jaren 2015 en 2016. Het bedrag voor 2016 is op basis van een bestuursbesluit in een bestemmingsreserve toegevoegd. Deze mutatie verklaart het verschil met de begroting.

### **Personeelskosten**

WerkSaam heeft in totaal is ca. 4,6 fte minder personeelsformatie ingevuld dan begroot. Verder zijn in de begroting de loonkosten obv het maximum schaal per functie gecalculeerd. De kosten zijn ten opzichte van de begroting op dit punt meegevallen. Daarnaast is minder uitgegeven in inhuur derden en opleidingskosten. Het strak sturen op de formatie en kosten en de meevaller t.o.v. de begroting hebben tot een significant positief verschil geleid bij de personeelskosten in 2015.

### **Overige bedrijfslasten**

De lagere overige bedrijfslasten is het resultaat van een strakke beheersing op de uitgaven.

### **Afschrijvingen**

Een aantal geplande investeringen is in 2015 niet gerealiseerd. Dit heeft tot lagere afschrijvingslasten toe geleid.

### **Incidentele lasten**

De incidentele lasten tonen bij de realisatie een lagere saldo t.o.v. van de begroting als gevolg van een aantal incidentele baten die met deze lasten zijn gesaldeerd. Het betreft meevallers van afrekeningen van diverse kosten uit 2014, boekwinsten op verkochte activa.

## Plus, extra en overige taken

### Wat hebben we bereikt en wat hebben we daarvoor gedaan

#### Wat hebben we gedaan

Wat wilden we doen?	Hebben we dit gedaan?	Bijzonderheden
Juiste verstrekking aanvullende norm op de uitkering levensonderhoud voor jongeren voor alle Westfriese gemeenten	Ja	Deze norm is het hele jaar verstrekt voor alle Westfriese gemeenten. In november is ook de besluitvorming geformaliseerd
Uitvoeren debiteurenbeleid bijzondere bijstand	Nee	Er is het hele jaar veel onduidelijkheid geweest welke gemeenten wel en niet willen dat WerkSaam dit als plustaak uitvoert. Pas in december zijn er werkafspraken gemaakt met alle gemeenten die meedoen.
Deelname aan de gebiedsteams van de gemeente Hoorn	Ja	Met uitzondering van een paar weken heeft WerkSaam medewerkers geleverd om deel te nemen in de gebiedsteams van de gemeente Hoorn. Er is veel discussie geweest tussen WerkSaam en de gemeente over de invulling van deze rol in de drie teams. Daarnaast is ook vastgesteld dat er in 2016 nieuwe werafspraken gemaakt moeten worden.
Extra inzet re-integratietrajecten voor de inwoners van de gemeenten Hoorn	Ja	Voor de doelgroepen jongeren, nuggers, 45+ en zelfstandigen zijn in samenwerking met de gemeente Hoorn trajecten ontwikkeld die deels door de gemeente zelf worden uitgevoerd, deels door WerkSaam en een deel is via WerkSaam aanbesteed. De trajecten zijn in november 2015 van start gegaan.
Juiste verstrekking bijzondere bijstand in het kader van de BBZ	Ja	Dit is formeel geen plustaak, maar het verstrekken van woonkostentoeslag en het geven van een vergoeding voor een eventuele arbeidsongeschiktheidsverzekering zijn zo verweven met de uitvoering van de BBZ dat deze taak wel door WerkSaam wordt uitgevoerd.

## Wat heeft het gekost

Bedragen in * € 1.000	Primitieve begroting 2015	Voorjaarsnota 2015	Najaarsnota 2015	Realisatie 2015	Vershil : Realisatie - Najaarsnota
Baten Verstrekking aanvullende norm jongeren	0	0	151	179	28
Baten Debiteurenbeleid bijzondere bijstand	0	0	117	156	39
Baten Deelname aan de gebiedsteams	0	0	129	113	-16
Baten Extra Re-integratie trajecten	0	0	56	47	-9
Baten BB i.h.k.v. BBZ	0	0	42	40	-2
<b>Baten</b>	<b>0</b>	<b>0</b>	<b>495</b>	<b>535</b>	<b>40</b>
Debiteurenbeleid bijzondere bijstand	0	0	-117	-156	-39
Deelname aan de gebiedsteams	0	0	-129	-113	16
Extra Re-integratie trajecten	0	0	-56	-47	9
Bijzondere bijstand i.h.k.v. BBZ	0	0	-42	-40	2
Verstrekking aanvullende norm jongeren	0	0	-151	-179	-28
<b>Lasten</b>	<b>0</b>	<b>0</b>	<b>-495</b>	<b>-535</b>	<b>-40</b>
<b>Totaal Programma Plus, extra en overige taken</b>	<b>0</b>	<b>0</b>	<b>0</b>	<b>0</b>	<b>0</b>

## Toelichting afwijkingen

Afwijkingen	
Onderwerp	Bedrag (*1.000)
Baten Verstrekking aanvullende norm jongeren	28
Baten Debiteurenbeleid bijzondere bijstand	39
Baten Deelname aan de gebiedsteams	-16
Debiteurenbeleid bijzondere bijstand	-39
Deelname aan de gebiedsteams	16
Verstrekking aanvullende norm jongeren	-28
<b>Totaal</b>	<b>0</b>

## Verstrekking aanvullende norm op de uitkering levensonderhoud voor jongeren

### Lasten

De Participatiewet kent lagere bijstandsnormen voor jongeren. Gemeenten hebben in beleidsregels vastgelegd dat zij in een aantal situaties die normen aanvult.

Er zijn meer aanvullende normen verstrekt dan begroot, meer jongeren hebben een beroep gedaan op deze regeling.

### Baten

Omdat de lasten één op één worden doorbelast aan de Westfriese gemeenten zijn de baten evenredig hoger.





## **Uitvoeren debiteurenbeleid bijzondere bijstand**

### Lasten

De baten worden één op één doorgesluisd naar de Westfrieze gemeenten, hierdoor zijn de lasten evenredig hoger.

### Baten

De terug ontvangsten zijn hoger dan begroot. Wij hebben door aanlooperikelen van de nieuwe organisatie hier te voorzichtig geraamd.

Deelname aan de gebiedsteams van de gemeente Hoorn

### Lasten

Doordat er minder uren zijn ingezet in het gebiedsteam is er minder doorbelast aan de gemeente Hoorn.

### Baten

Omdat de lasten één op één worden doorbelast aan de Westfrieze gemeenten zijn de baten evenredig lager.

## **Algemene dekkingsmiddelen en onvoorzien**

Bij WerkSaam Westfriesland is er geen sprake van algemene dekkingsmiddelen. Er wordt bij WerkSaam Westfriesland geen bedrag voor onvoorziene lasten begroot.

## Paragraaf weerstandsvermogen en risicobeheersing

Het weerstandsvermogen gaat over de vraag in hoeverre WerkSaam middelen kan vrijmaken om tegenvallers op te vangen. Hierbij wordt een relatie gelegd tussen: · de financiële risico's waarvoor geen maatregelen zijn getroffen en de middelen waarover de WerkSaam beschikt of kan beschikken om risico's af te dekken (weerstandscapaciteit). Risico's moeten uiteraard goed in beeld zijn. Ook neemt WerkSaam beheersmaatregelen om de kans en/of de impact van risico's te verkleinen. De genomen beheersmaatregelen staan daarom bij de risico's.

(Bedragen x € 1.000)	1-1-2015	Bestemming resultaat vorig boekjaar	Toevoegingen	Onttrekkingen	Resultaat boekjaar	31-12-2015
Alg. reserve	2.313	566				2.879
Best. reserve in mind. van bijdrage gemeenten	3.500			1.750-		1.750
Best. reserve huisvesting	4.190			149-		4.041
Best. reserve verlofrisico	202		-			202
Bestemmingsreserve sectorplan regio NHN			159			159
Best. reserve transitie Wsw	332			328-		4
Gerealiseerd resultaat	566	566-			1.137	1.137
<b>Totaal</b>	<b>11.103</b>	<b>-</b>	<b>160</b>	<b>2.227-</b>	<b>1.137</b>	<b>10.172</b>

### Bestemmingsreserves

WerkSaam kent verschillende bestemmingsreserves. Onttrekkingen aan deze reserves komen ten gunste van de programmarekeningen.

#### 1. Bestemmingsreserves ter vermindering van de gemeentelijke bijdrage

Inzet van deze reserve biedt de mogelijkheid om de gemeentelijke bijdrage voor de bedrijfsvoering in de jaren 2015 en 2016 te verlagen.

#### 2. Bestemmingsreserve huisvesting

Deze reserve is gevormd tijdens het realiseren van het pand op Dampten 26 te Hoorn. Gebruik van deze reserve stelt WerkSaam in staat om de jaarlijkse afschrijvingskosten te compenseren.

#### 3. Bestemmingsreserve verlofrisico

Deze bestemmingsreserve is gevormd voor het verlofrisico dat WerkSaam loopt met zijn gedetacheerde medewerkers. Voorheen was hier een verplichting voor opgenomen. Omdat deze commerciële benadering niet goed past binnen de BBV is nu voor een bestemmingsreserve gekozen.

Onder verlofrisico wordt verstaan het door WerkSaam niet beïnvloedbare verlof van de gedetacheerde en niet het verlof van de ambtenaren die de gedetacheerde begeleiden.

Omdat vanaf 2015 de WSW populatie zal afnemen door overheidsmaatregelen, zal ook de omvang van het hierboven beschreven verlofrisico afnemen. Op basis van deze ontwikkelingen hebben wij in 2015 geen toevoeging/onttrekking gemuteerd.

Wij zullen de bestemmingsreserve Verlofrisico als gevolg hiervan dan ook de komende 10 jaar gelijkmatig laten vrijvallen. Hierover zullen wij in 2016 een voorstel aan het bestuur voorleggen.

#### 4. Bestemmingsreserve transitie Wsw

Deze reserve is in 2015 besteed/vrij gevallen.

## Risico's

De risico's bij WerkSaam Westfriesland bestaan uit financiële risico's én niet financiële risico's. Niet financiële risico's kunnen wel degelijk een negatief effect hebben op de bedrijfsvoering en de (programma) doelstellingen van een organisatie. Hoewel deze risico's geen (directe) relatie hebben met het weerstandsvermogen, vermelden we deze wel, ook vanwege het integrale karakter van risicomangement.

### *Niet financiële risico's*

Dit risico is direct van invloed op de kwaliteit van de bedrijfsvoering en dienstverlening.

Betreft	Risico beschrijving	Mogelijke gevolgen	Beheersmaatregelen
Wijziging bedrijfsvoering	De gemeenten als opdrachtgevers stellen andere prioriteiten bij de inzet van de integratie-uitkering Sociaal Domein. Dit resulteert in een herverdeling van gelden (zie ook financieel risico gemeenten). Dit leidt niet alleen tot financiële risico's voor gemeenten, maar ook voor WerkSaam want lopende re-integratie activiteiten kunnen niet meer op de bestaande voet worden bekostigd en uitgevoerd.	Dit leidt tot andere dienstverlening (kwantitatief en kwalitatief) en imagoschade (klanten en burgers)	In beeld brengen wat voorgenomen koerswijziging van regiogemeenten betekent voor de opdrachuitvoering door WerkSaam en de dienstverlening aan klanten en werkgevers.

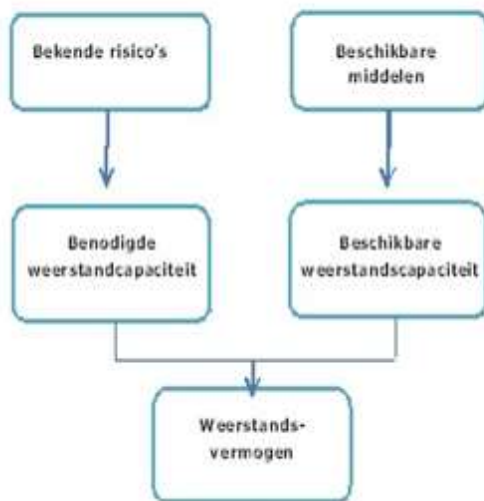
Financiële risico's

Betreft	Risico beschrijving	Mogelijke gevolgen	Beheersmaatregelen
Voorfinanciering kosten	Indien de regiogemeenten niet of niet tijdig betalen moet WerkSaam Westfriesland uitgaven voorfinancieren. Tevens zijn mogelijke (verklaarbare) begrotingoverschrijdingen pas achteraf declarabel.	Tot dat moment dient WerkSaam deze uitgaven voor te financieren.	De algemene reserve dient als financiële buffer om (tijdelijk) de extra kosten en betalingsachterstanden op te kunnen vangen.
Re-integratie	Voor re-integratieactiviteiten heeft WerkSaam een taakstellend budget. Daarnaast wordt het tekort WSW gedekt binnen het re-integratiebudget, van te voren is dit niet exact in te schatten. De ruimte voor re-integratieactiviteiten is zeer beperkt. Onze huidige systemen bevatten momenteel geen verplichtingenadministratie. Er wordt hard gewerkt om dit te realiseren. In de processen is sturing op verplichtingen geborgd.	Er is een kans dat het budget wordt overschreden. Omdat het budget taakstellend is, kan dit niet verrekend worden met de Westfriesse gemeenten.	Er wordt strak gestuurd op uitgaven middels de maandelijkse rapportage. De algemene reserve dient als financiële buffer om de overschrijding op te kunnen vangen en de nodige re-integratie trajecten uit te kunnen voeren
Commerciële activiteiten	Vermindering commerciële activiteiten en daarmee verlaging van de Toegevoegde Waarde (minder dekking van kosten). Daarnaast zijn wij afhankelijk van een aantal grote klanten. De commerciële activiteiten van WerkSaam Westfriesland omvatten o.a. groenonderhoud, schoonmaken etc. voor gemeenten, overheidsinstellingen en bedrijven.	De oorzaak van de vermindering kan liggen in verslechterde economische conjunctuur en (daardoor) minder opdrachten van de gemeenten (zie ook financieel risico gemeenten). Dit betekent dat WerkSaam Westfriesland de verminderde inkomsten zelf (tijdelijk) moet opvangen.	De algemene reserve dient als financiële buffer om (tijdelijk) tegenvallers in de Toegevoegde waarde op te vangen.
Schommelingen binnen de bedrijfsvoering	In deze begin fase van de organisatie en mede door de mogelijke gevolgen van het sociaal akkoord en invloeden van buitenaf kunnen grote schommelingen zich voordoen binnen de bedrijfsvoering.	Schommelingen in de bedrijfsvoering worden doorbelast aan de Westfriesse gemeenten.	De algemene reserve dient als financiële buffer om de schommelingen op te kunnen vangen zodat de bijdrage van de Westfriesse gemeenten geen schommelingen kent.

## Weerstandsvermogen

Het weerstandsvermogen geeft aan hoe robuust de meerjarenbegroting is en geeft inzicht in de financiële draagkracht van WerkSaam Westfriesland bij onvoorziene gebeurtenissen. Een sluitende meerjarenbegroting zonder toereikende buffer betekent dat elke onvoorziene financiële tegenvaller direct dwingt tot bezuinigen om toch te komen tot een structureel sluitende begroting.

Hoe groot de weerstandscapaciteit moet zijn, is afhankelijk van de actuele risico's die WerkSaam Westfriesland loopt. Het gaat met name om risico's die niet anderszins zijn te ondervangen. Reguliere risico's - risico's die zich regelmatig voordoen en die veelal vrij goed meetbaar zijn - maken geen deel uit van de risico's in de paragraaf weerstandsvermogen. De weerstandscapaciteit bestaat uit inzetbare middelen om tegenvallers op te vangen.



Reguliere risico's - risico's die zich regelmatig voordoen en die veelal vrij goed meetbaar zijn - maken geen deel uit van de risico's in de paragraaf weerstandsvermogen. De weerstandscapaciteit bestaat uit inzetbare middelen om tegenvallers op te vangen.

### *Aanwezige weerstandscapaciteit en gewenste minimale omvang weerstandsvermogen*

De verhouding tussen de weerstandscapaciteit en de financiële risico's, en daarmee het weerstandsvermogen wordt uitgedrukt in een verhoudingscijfer (ratio), die de uitkomst is van de volgende formule:

Ratio weerstandsvermogen = beschikbare weerstandscapaciteit : benodigde weerstandscapaciteit

Voor de beoordeling van dit verhoudingscijfer gebruikt WerkSaam de waarderingstabel van het Nederlands Adviesbureau voor Risicomanagement (samengesteld in samenwerking met de Universiteit in Twente).

Waardering	Ratio weerstandsvermogen	Betekenis
A	> 2,0	Uitstekend
B	1,4 < x < 2,0	Ruim voldoende
C	1,0 < x < 1,4	Voldoende
D	0,8 < x < 1,0	Matig
E	0,6 < x < 0,8	Onvoldoende
F	< 0,6	Ruim onvoldoende

WerkSaam streeft naar een gezond weerstandsvermogen. Dit betekent dat op basis van de gehanteerde waarderingstabel minimaal sprake moet zijn van factor 1.

Uitgaande van het weerstandsvermogen 2015 ziet de huidige weerstandscapaciteit er als volgt uit:

<b>Weerstandscapaciteit ultimo 2015 (bedragen x € 1.000)</b>	
Stand algemene reserve	2.879
Nog te bestemmen resultaat 2016	1.137
Benodigde weerstandscapaciteit	3.890
Beschikbare weerstandscapaciteit	4.016
<b>Ratio</b>	<b>1,03</b>

Qua waardering komt de weerstandscapaciteit van WerkSaam Westfriesland uit op "voldoende". Het optredende financiële risico kan tijdelijk worden opgevangen met de algemene reserve. WerkSaam gebruikt de algemene reserve als financiële "buffer" voor dit risico. Ook omdat kostenoverschrijdingen en de verminderde inkomsten niet zijn te kwantificeren, maar wel een (tijdelijk) negatief doorwerken naar het weerstandsvermogen.

De benodigde weerstandscapaciteit wordt als volgt berekend:

<b>Berekening t.b.v. het weerstandsvermogen</b>				
<b>Risico's</b>	<b>kans</b>	<b>impact</b>	<b>Benodigd weerstandsvermogen</b>	<b>Toelichting</b>
Voorfinanciering kosten	10%	€ 11.138.000	€ 1.113.000	Maximaal twee maanden van 6 mlj. per maand
Taakstelling re-integratie budget	15%	€ 3.472.000	€ 520.000	Complexiteit uitputting re-integratie budget. Daarnaast ontbreekt een verplichtingen administratie
Commerciële activiteiten	15%	€ 1.991.000	€ 298.000	Risico op het wegvallen van grote klanten
Commerciële activiteiten	5%	€ 2.147.000	€ 107.000	Risico op de overige klanten (niet zijnde de gemeenten)
Schommelingen bedrijfsvoering	3%	€ 15.444.000	€ 1.852.000	Gevolgen van het sociaal akkoord, hogere of lagere instroom waardoor aanpassing personeelsbestand. Dit bezien over een periode van 4 jaar betreffende de bedrijfsvoering kosten.
<b>Totaal:</b>			<b>€ 3.890.000</b>	

## Signalering risico's voor deelnemende gemeenten

Er zijn (financiële) risico's van WerkSaam Westfriesland die, ondanks alle inspanningen van WerkSaam deze te verkleinen, voor rekening komen voor de regiogemeenten. Deze komen niet in de weerstandsparagraaf van WerkSaam Westfriesland voor.

Dit doet afbreuk aan het principe van integraal risicomanagement. Daarom noemt WerkSaam de (belangrijkste) risico's die effect kunnen hebben op de financiële huishouding c.q. bedrijfsvoering van de regiogemeenten. Deze risico's kunnen de regiogemeenten vervolgens opnemen in de weerstandsparagraaf van hun eigen gemeente. Hoe zien die risico's eruit?

Betreft	Risico beschrijving	Mogelijke gevolgen	Beheersmaatregelen
Stijging klantenbestand WWB (BUIG gelden)	Hogere kosten door stijging van het aantal mensen dat een beroep doet op bijstand voor levensonderhoud.	Hogere kosten. Kwantificering en impact per gemeente verschillend.	Preventief optreden bij de Poort. Ontwikkelingen aan de deelnemende gemeenten periodiek rapporteren en hen, indien van toepassing, ondersteunen bij het opvragen van extra geldmiddelen via de vangnetregeling.
Open einde regeling BBZ	Hogere kosten door stijging van het aantal zelfstandigen dat een beroep doet op bijstand.	Hogere kosten. Kwantificering en impact per gemeente verschillend.	Blijven monitoren doelgroep BBZ door WerkSaam Westfriesland en tijdig afwijkingen signaleren aan gemeenten.
Lonen Wsw	Daling rijksvergoeding voor lonen Wsw'ers en Cao-stijgingen.	Hogere kosten. Kwantificering en impact per gemeente verschillend.	Sturen op een zo laag mogelijk subsidieresultaat (het verschil tussen subsidie en loonkosten) door personeelskosten zo laag mogelijk te houden; invloed is zeer beperkt. De ontwikkelingen worden periodiek aan de deelnemende gemeenten gerapporteerd.
Verdeling integratie-uitkering Sociaal Domein	De integratie uitkering sociaal domein is onderdeel van de algemene uitkering. Gemeenten kunnen dus beslissen om niet het volledig beschikbare bedrag beschikbaar te stellen voor re-integratieactiviteiten.	Een vermindering van de re-integratiebijdrage leidt niet tot verlaging van de apparaatskosten van WerkSaam Westfriesland. Dit kan ook leiden tot meer BUIG-uitgaven.	In beeld brengen wat de voorgenomen koerswijziging van regiogemeenten betekent voor de opdrachtuitvoering van WerkSaam en de dienstverlening richting de klanten en werkgevers.
Commerciële opdrachten Westfriese gemeenten	Vermindering commerciële activiteiten.	De verminderde inkomsten hebben een negatief effect op de kosten van de bedrijfsvoering.	WerkSaam levert inspanningen om de begrote toegevoegde waarde te realiseren. Ontwikkelingen aan de deelnemende gemeenten periodiek rapporteren.
Invoering vennootschapsbelastingplicht	Per 1 januari 2016 wordt de belastingplicht voor overheidsinstanties ingevoerd.	Hogere kosten voor de bedrijfsvoering. Kwantificering en impact per gemeente verschillend.	Advies ingewonnen. Nu in afwachting van een reactie van de belastingdienst.
Beschut werk	Cliënten in beschut werk worden volgens de landelijke financieringssysteematiek geacht 30% van hun loonkosten te realiseren als toegevoegde waarde. In de praktijk is dit niet het geval.	Hogere kosten voor de bedrijfsvoering. Kwantificering en impact per gemeente verschillend.	WerkSaam levert inspanningen om de begrote toegevoegde waarde te realiseren. Ontwikkelingen aan de deelnemende gemeenten periodiek rapporteren.



## Aansprakelijkheid deelnemende gemeenten

Op basis van de gemeenschappelijke regeling (artikel 33) dienen de opdracht gevende gemeenten ervoor te zorgen dat WerkSaam steeds aan al haar financiële verplichtingen kan voldoen en dus over voldoende middelen beschikt.

## Kengetallen BBV

In 2015 wijzigde het Rijk het BBV. Aanleiding was het rapport van de Commissie Depla over vernieuwing van de begrotingenverantwoording van gemeenten en gemeenschappelijke regelingen). Centraal stond de wens om de kader stellende en controlerende rol van de toezichhouders te versterken. Eén van de adviezen luidde: gebruik kengetallen om de financiële positie van een organisatie weer te geven en te vergelijken. De jaarrekening bevat derhalve de volgende set financiële kengetallen:

Kengetallen BBV	
Wendbaarheid	
Percentage van de vaste lasten van de totale lasten	94%
Risico's lasten	
Schuldpositie als percentage van het begrotingstotaal	0%
Materiële vaste activa als percentage van de lange schulden	0%
Vorraden grond als percentage van het begrotingstotaal	0%
Aanwenden baten	
(korte termijn) weerstandscapaciteit als percentage van het begrotingstotaal	5%





## Paragraaf onderhoud kapitaalgoederen

Deze paragraaf geeft inzicht in het onderhoud van kapitaalgoederen.

De kapitaalgoederen van WerkSaam bestaan uit het bedrijfsgebouw aan de Dampten in Hoorn. Voor dit gebouw is een beheersplan opgesteld om het pand in goede functionele staat te behouden. Het pand vertoont geen significante bouwkundige gebreken omdat het vrij nieuw is (2004). Voor groot onderhoud van dit pand wordt een voorziening gevormd. Daarnaast vinden jaarlijks routinematige controles plaats (inspectie van het dak en het pand buitenom). Het beleid richt zich erop dat het bedrijfsgebouw in veilige en functionele staat blijft. De hieruit voortvloeiende financiële consequenties worden in de begroting vertaald in de vorm van een voorziening grootonderhoud met daaraan ten gronslag een beheersplan.



## Paragraaf financiering

### Wettelijk kader

De Wet financiering decentrale overheden (Wet Fido) heeft als belangrijkste uitgangspunten het bevorderen van een solide financieringswijze met als doel het voorkomen van grote fluctuaties in de rentelasten, het bevorderen van transparantie, het bevorderen van de kredietwaardigheid en het beheersen van renterisico's. Het beheersen van risico's uit zich concreet in de kasgeldlimiet, de renterisiconorm en het met een prudent karakter uitzetten van gelden en afsluiten van leningen. Daarnaast zijn gemeenschappelijke regelingen verplicht tot het hebben van een treasury statuut. Het statuut heeft o.a. als oogmerk de kwaliteit van de uitvoering van de treasuryfunctie te verhogen alsmede de transparantie van het besluitvormingsproces te verbeteren.

### Kasstromen

De bevoorschotting vanuit de gemeenten voor programmalasten en exploitatie vindt de eerste week van de maand plaats. Om eventuele tijdelijke liquiditeitstekorten te overbruggen is een rekening-courant krediet afgesloten bij de Bank Nederlandse Gemeenten (BNG) met tot nu toe tot een maximum van € 5.800.000.

### Kasgeldlimiet

Als norm voor de kasgeldlimiet geldt het begrotingstotaal bij het begin van het jaar en een bij ministeriële regeling vastgesteld percentage voor gemeenschappelijke regelingen van 8,2%. Hiermee wordt een bovengrens bepaald waaronder het mogelijk is om cash management vorm te geven. De gemiddelde korte financiering wordt per drie maanden getoetst aan deze kasgeldlimiet.

*Berekening van de kasgeldlimiet:*

Begrotingstotaal (= netto-omzet, subsidies en overige bedrijfsopbrengsten)	€ 77.027.000
Het bij ministeriële regeling verwachte vastgestelde percentage	8,2%
Kasgeldlimiet (= begrotingstotaal x 8,2%)	€ 6.316.000

Op dit moment wordt er geen gebruik gemaakt van kasgeldleningen.

### Financiering van de investeringsuitgaven

In 2015 is er geen beroep gedaan op aanvullende langlopende financiering. Investerings zijn gefinancierd uit eigen middelen.

### Uitzettingen / Schatkistbankieren

Sinds december 2013 zijn overheden verplicht hun overtollige middelen af te storten bij het agentschap van het Ministerie van Financiën. Het zogenaamde schatkistbankieren. Dit houdt in dat alle overtollige middelen aangehouden moeten worden in de schatkist. Er zijn derhalve geen rente inkomsten te verwachten.

### Renterisiconorm

De renterisiconorm houdt in, dat de leningen waarvoor in dat jaar het rentepercentage wordt herzien niet méér mogen bedragen dan 20% van het begrotingstotaal. In 2015 is er geen vaste schuld en dit risico is derhalve nihil.

<b>EMU Saldo (x € 1.000)</b>	
<b>Onderdeel</b>	<b>Bedrag</b>
Exploitatiesaldo vóór toevoeging aan en onttrekking uit reserves.	€ -931
Afschrijvingen ten laste van de exploitatie.	€ 772
Bruto dotaties aan de post voorzieningen ten laste van de exploitatie.	€ 313
Investeringen in (im)materiële vaste activa die op de balans worden geactiveerd.	€ -1.359
Baten uit bijdragen van andere overheden, de Europese Unie en -overigen, die niet op de exploitatie zijn verantwoord en niet al in mindering zijn gebracht bij post 4.	€ 0
Desinvesteringen in (im)materiële vaste activa: Baten uit desinvesteringen in (im)materiële vaste activa (tegen verkoopprijs), voor zover niet op exploitatie verantwoord.	€ 154
Aankoop van grond en de uitgaven aan bouw-, woonrijp maken e.d..	nvt
Baten bouwgrondexploitatie: Baten voor zover transacties niet op exploitatie verantwoord.	nvt
Lasten op balanspost Voorzieningen voor zover deze transacties met derden betreffen.	€ -29
Lasten i.v.m. transacties met derden, die niet via de onder post genoemde exploitaties lopen, maar rechtstreeks ten laste van de reserves (inclusief fondsen en dergelijke) worden gebracht	nvt
Verwachte boekwinst op exploitatie bij verkoop aandelen.	€ 0
<b>Berekend EMU-saldo</b>	<b>€ -1.080</b>



## Paragraaf verbonden partijen

Visie op de verbonden partijen: WerkSaam Westfriesland is gespecialiseerd in arbeidsontwikkeling en re-integratie van mensen die niet in staat zijn op eigen kracht werk te vinden. Hiervoor wordt de eigen infrastructuur gebruikt of kunnen samenwerkingsverbanden met bedrijven en instellingen worden ingezet. De beleidsvoornemens met de verbonden partijen liggen in lijn met de visie van WerkSaam Westfriesland.

In 2012 heeft WerkSaam Westfriesland (indertijd Op/maat) samen met L.J. Stoop Groenvoorziening B.V. te Waarland de vennootschap Westfrieze Hoveniers B.V. (Groen/maat) opgericht. WerkSaam Westfriesland heeft een 50% belang in deze vennootschap.

Verder is WerkSaam Westfriesland 100% eigenaar van WerkSaam Verloning B.V. (voorheen Werkpartner West-Friesland B.V.).

Overzicht van Verbonden Partijen (bedragen x € 1.000)									
Naam (programma)	Plaats	Openbaar belang (doel)	Deelname verplicht?	Veranderingen	VV 1-1-2015	EV 1-1-2015	VV 31-12-2015	EV 31-12-2015	Resultaat 2015
WerkSaam Verloning B.V. (prog.3)	Hoorn	Verloning en re-integratiebedrijf	Autonome keuze	Jaarcijfers 2015	264	48	603	119	71
Westfrieze Hoveniers B.V. (prog.1)	Waarland	Plaatsen van mensen in de arbeidsmarkt.	Autonome keuze	Jaarcijfers 2015	110	102	40	159	57



## Paragraaf bedrijfsvoering

### HRM

#### Formatie niet-gesubsidieerd personeel

In de begroting 2015 was in een formatie van 174,4 fte voorzien. Dit cijfer is onder andere aangepast door dat WerkSaam zelf Sociaal Rechercheurs en Consulent BBZ in dienst heeft genomen. Voorheen werden deze diensten door de gemeenten in West-Friesland ingekocht bij de gemeente Alkmaar. Daarnaast heeft de gemeente Hoorn een aantal extra taken door WerkSaam laten uitvoeren en is er extra bezetting gekomen voor het Jongerenloket. Voor beide activiteiten is budget beschikbaar gesteld om de benodigde extra menskracht in te zetten. Dit alles leidde ertoe dat eind 2015 de begrote formatie 181,6 fte groot was.

#### WSW formatie

Aangezien de instroom in de WSW per 1 januari 2015 gestopt is, zal de jaarlijkse bezetting van deze doelgroep afnemen. In 2015 zijn er  $633,9 - 591,7 = 42,2$  fte uitgestroomd. De begrote WSW-formatie voor 2015 bedroeg gemiddeld 604,6 fte en er zijn gemiddeld 611,5 fte (inclusief begeleid werken) gerealiseerd.

#### Ziekteverzuim

Voor zowel de WSW-medewerkers (10,8%) als voor de niet-gesubsidieerde medewerkers (3,4%) zijn de verzuimcijfers voor 2015 lager dan de landelijke benchmark. Dit is voor een organisatie in opbouw een goed resultaat te noemen. Onder andere de extra aandacht voor het verhogen van de verzuimdrempel heeft aan dit goede resultaat bijgedragen.

#### Beschut Werk

In 2015 zijn er geen Beschut Werken indicaties afgegeven voor cliënten van WerkSaam door het UWV. Er zijn wel arbeidsvoorwaarden voor deze doelgroep geformuleerd en deze groep medewerkers zal binnen WerkSaam Verloning worden aangesteld.

### HRM

- Alle medewerkers hebben begin 2015 de definitieve aanstellingsbrief ontvangen en in de loop van het 1ste kwartaal zijn de onderhandelingen met het Georganiseerd Overleg over de laatste secundaire arbeidsvoorwaarden succesvol afgerond.
- In 2015 zijn alle 51 functies van staf en leiding beschreven en gewaardeerd volgens de z.g. ORBA systematiek.
- De projectgroep MTO (Medewerker Tevredenheid Onderzoek) heeft een MTO onderzoek georganiseerd onder alle medewerkers van WerkSaam Westfriesland. Ofschoon er een aantal zaken is gesignaleerd die verbeterd kunnen worden is de algemene tevredenheid gescoord met een 7,1 en dat is een mooie score voor een organisatie in opbouw.
- WerkSaam heeft de gesprekscyclus geïntroduceerd om afspraken te kunnen maken tussen leidinggevenden en hun medewerkers welke resultaten ze geacht worden te behalen, om vast te leggen welke ondersteuning ze daarbij nodig hebben en om aan het einde van het jaar te kunnen beoordelen wat er bereikt is en hoe dit beloond wordt. De training van de leidinggevenden in het hanteren van deze systematiek volgt begin 2016.

## Informatievoorziening

De bij aanvang ontworpen werkprocessen moesten op onderdelen aangescherpt of aangepast worden. Het eerste half jaar stond daarom vooral in het teken van het verfijnen en herinrichten van het nieuwe systeem voor Werk en Inkomen.

In die periode vond ook de voorbereiding plaats van de verdergaande digitalisering. In het vierde kwartaal is het digitaal archief opgeleverd en zijn met de ingebruikname van 'Mijn WerkSaam' de eerste stappen in de onlinedienstverlening gezet. Cliënten kunnen op elk gewenst moment hun uitkeringsspecificaties raadplegen en inkomsten of mutaties doorgeven.

Er is in 2015 hard gewerkt om de rapportages voor colleges en raden juist en zo volledig mogelijk aan te leveren. In 2016 blijft WerkSaam 'schaven' aan de opzet van deze rapportages om gemeenten zo goed mogelijk te informeren over de voortgang van alle activiteiten.



Voor een goede informatievoorziening is goede ICT ondersteuning van groot belang. De samenwerking met SSC DeSom verliep aanvankelijk moeizaam, maar is in de loop van 2015 aanzienlijk verbeterd. De processen tussen beide partijen zijn geoptimaliseerd en er vindt een goede afstemming plaats waardoor er een basis is gelegd voor een vruchtbare samenwerking in 2016.

De afstemming en samenwerking heeft ook plaats gevonden in het Platform Informatie Managers Westfriesland (PIMWF). De mogelijkheid om gegevens uit te wisselen met de gemeenten is een belangrijk aandachtspunt dat in dat verband met DeSom is opgepakt. Integraal gegevensmanagement en harmonisatie van het applicatielandschap staan in 2016 hoog op de informatievoorzieningsagenda.

## Medezeggenschap

### Algemeen

Met de start van WerkSaam Westfriesland op 1 januari 2015 was de Bijzondere Ondernemingsraad (BOR) nog in functie. Deze BOR, in 2013 opgericht ter voorbereiding op de nieuwe organisatie en samengesteld uit OR-leden van de zeven West-Friese gemeenten, trad af toen de nieuwe Ondernemingsraad (OR) van WerkSaam Westfriesland werd geïnstalleerd op 30 april 2015.

### BOR

De BOR had in 2015 een bezetting van 12 leden en was als volgt samengesteld:

Annet Hansen	OR gemeente Hoorn
Sjoer-Ynte Faber	OR gemeente Hoorn
Lydia Braas	OR gemeente Koggenland
Paulien Mol	OR gemeente Koggenland
Anita Feenstra	OR gemeente Medemblik
Dann Kalk	OR Gemeente Medemblik
Aad Schaap	OR gemeente Opmeer
Aad de Jong (voorzitter)	BOR SED (Stede Broec, Enkhuizen en Drechterland)
Harry Meester	BOR SED
Harmen Mentink	BOR SED
Margreet Jansen (secretaris)	OR Op/maat
Peter Smit	OR Op/maat

Paulien Tichelaar (ambtelijk secretaris)

### Instemmingsverzoeken en adviesaanvragen BOR

De BOR heeft in 2015 3 adviesaanvragen ontvangen. Twee daarvan zijn overgedragen aan de OR. De BOR behandelde in 2015 11 instemmingsverzoeken. Daarvan waren er 5 in 2014 ontvangen en 6 in 2015.

De BOR heeft positief geadviseerd ten aanzien van onderstaande aanvraag:

1. Taxi Kaijer

De BOR heeft, na een aantal aanpassingen in de nummers 7 t/m 12, ingestemd met onderstaande verzoeken:

2. Bezoldigingsverordening
3. Interne klachtenregeling
4. Regeling aanstelling in algemene dienst
5. Regeling verlof
6. Werktijdenregeling
7. Alcohol-, Drugs- en Medicijnbeleid
8. Integriteitscode
9. Privacyreglement persoonsgegevens
10. Sociale media code



11. Verordening hoor- en adviescommissie
12. Verzuimbeleid

### **Van BOR naar OR**

De Verkiezingscommissie van de BOR is begin 2015 begonnen met de voorbereidingen voor de op 30 april geplande verkiezing van de OR-leden. Besloten is om een OR in te stellen met negen leden, waarvan vier SW-medewerkers en vijf ambtenaren en Werkpartnermedewerkers. Voor deze verdeling is gekozen, omdat de ervaring van de OR van Op/maat heeft geleerd dat er onder SW-medewerkers beduidend meer uitval is dan bij ambtenaren en Werkpartnermedewerkers. Een OR kan geen besluiten nemen als er minder dan vijf leden aanwezig zijn. De motivatie voor deze verdeling was dus in de eerste plaats een praktische, om de OR werkbaar te houden. Maar ook het feit dat door uitstroom het aantal voor OR-werkzaamheden gemotiveerde SW-medewerkers steeds kleiner zal worden telde mee.

De OR mag eigenlijk dertien leden tellen, maar om zoveel mogelijk de achterban en de daar aanwezige expertise bij de besluiten te kunnen betrekken is gekozen voor een OR met negen leden met een aanvulling in de Arbo-commissie en de Commissie Arbeidsvoorwaarden van gemotiveerde niet-OR medewerkers. De Arbo-commissie en de Commissie Arbeidsvoorwaarden bestaan zodoende uit OR-leden en medewerkers die geen OR-lid zijn. De Arbo-commissie komt regelmatig bij elkaar, de Commissie Arbeidsvoorwaarden komt bij elkaar ter voorbereiding op zaken waarover in het Georganiseerd Overleg (GO) overeenstemming moet worden bereikt. De derde commissie, de Financiële commissie, bestaat uit twee OR-leden.

De verkiezingen voor de OR waren uitgeschreven voor 30 april 2015, maar aangezien negen leden zich aanmeldden voor negen zetels, hebben de verkiezingen niet plaats hoeven vinden.

### **OR**

De OR had in 2015 een bezetting van negen leden en was als volgt samengesteld:

Peter Smit (voorzitter)	Arbeidsbemiddeling
Harmen Mentink (secretaris)	Beleid en Juridische Zaken
Jan-Willem Elders (vicevoorzitter)	Planning & Control
Karel van Dijk	Digitalisering
Chantal de Gast	Planning & Control
Ted Ipenburg	Verpakken
Lex Siero	Inkomen
Jaritha Terpstra	Human Resources
Minette Visser	Afdeling Poort

Paulien Tichelaar (ambtelijk secretaris)

### **Instemmingsverzoeken en adviesaanvragen OR**

De OR heeft in 2015 6 adviesaanvragen en 21 instemmingsverzoeken ontvangen. Twee adviesaanvragen waren overgedragen door de BOR. Van één instemmingsverzoek is de behandeling overgeheveld naar 2016. Vijf instemmingsverzoeken zijn overgedragen aan het GO.

De OR heeft positief geadviseerd ten aanzien van onderstaande aanvragen:

1. Directiestatuut (overgedragen door de BOR)
2. Mandaat en Volmacht (overgedragen door de BOR) (met enkele dwingende aanbevelingen)
3. Bedrijfsautoregeling (met aanpassingen)
4. Inrichting Mobiliteitscentrum
5. Verbouwing Dampden
6. Aanschaf Automatische Afvullijn Verpakken

De OR heeft ingestemd met onderstaande verzoeken:

7. Klachtenregeling medewerkers
8. Regeling werving en selectie
9. Geschillenregeling
10. Selectie functiewaarderingssysteem
11. Veiligheidsprotocol HAL-team
12. Aangepaste regeling vergoeding EHBO/BHV/Agressieteam/BMI (met een aantal mondeling afgesproken aanpassingen)
13. Opleidingsbeleid-stagiaires-studiefaciliteiten
14. MTO
15. Verlofregeling (aangepast)



16. Regeling vertrouwenspersoon (aangepast)
17. Regeling gesprekscyclus
18. Regeling acties bij overlijden medewerker
19. Regeling uitkering bij bijzondere gebeurtenis

De OR heeft niet ingestemd met onderstaande verzoeken:

20. Regeling vergoeding EHBO (de regeling was in strijd met de CAR UWV)
21. Regeling privégebruik mobiele telefoon (over een nieuwe regeling is nog discussie)

De OR heeft verzoek met betrekking tot onderstaand onderwerp wel ontvangen maar niet behandeld in 2015:

22. WKR

## GO

De OR heeft onderstaande instemmingsverzoeken overgedragen aan het GO:

23. Regeling beschut werk (resultaat is een gedoogconstructie in afwachting van een landelijke regeling)
24. Regeling functiebeschrijving en –waardering (resultaat is overeenstemming)
25. Reiskostenregeling (resultaat is overeenstemming)
26. Wijziging beloningshoofdstuk (nog in onderhandeling)
27. Beloningsregeling (nog in onderhandeling)

## Geschillencommissie en Hoor- en Adviescommissie Bezwaarschriften

Taak van de commissie is het behandelen van bezwaar- en geschilchriften van ambtelijke en niet-ambtelijke medewerkers van WerkSaam.

### Samenstelling van de commissie:

de heer mr. ing. F.A.J. Groenendijk, voorzitter en secretaris  
de heer T. Druif (namens OR), lid  
de heer J.P.M. Groot, lid (tot april 2015)  
mevrouw M. van der Poel, lid  
de heer P.J.M. van der Linde, lid

### Aantal bezwaarschriften

Er zijn in 2015 door een medewerker verschillende bezwaarschriften ingediend en geen geschilchriften ontvangen. De bezwaarschriften betroffen de rechtspositie van een ambtelijk medewerker van Op/maat. Begin 2015 heeft de heer Groot, voorheen plaatsvervangend lid, zich bereid gevonden de heer Witte op te volgen. In april 2015 heeft hij zich als lid teruggetrokken en zijn mevrouw M. van der Poel en de heer Van der Linde door het dagelijks bestuur benoemd.

## Vertrouwenspersonen

### Verslag interne vertrouwenspersoon 2015

Met ingang van 2015 heeft WerkSaam Westfriesland twee interne vertrouwenspersonen, te weten mevrouw G. Hoeksema en de heer J. Verbeek. Met name de WSW-medewerkers maken hier gebruik van.

In deze periode zijn er 11 gesprekken gevoerd. Het gaat veelal om het bieden van een luisterend oor. De besproken onderwerpen betroffen:

- Problemen: (3x) personen problemen met ontslag
- Fysieke beperking (1x)
- Financiële problemen
- Gevoel niet gehoord / gezien worden door leidinggevende (4x)
- Psychische (1x)
- Hart luchten (2x)

Medewerkers ervaren makkelijke toegang tot de interne vertrouwenspersoon.

De heer E.S. Ottens en mevrouw M.J.P. van Kampen-Nouwen hebben in 2015 als externe vertrouwenspersoon voor WerkSaam gefunctioneerd. Beiden hebben aangegeven hun functie per januari 2016 beschikbaar te stellen.









## Jaarrekening

Hieronder kunt u op hoofdlijnen het financieel beeld van het eerste bestaansjaar van WerkSaam lezen. Het gaat over vier programma's. Per programma worden de ontwikkelingen en de resultaten kort toegelicht.

### Programma re-integratie

Vanwege onze doelstelling de meeste re-integratieactiviteiten zelf uit te voeren en de voorzichtigheid met betrekking tot de externe uitgaven zijn in het eerste deel van 2015 relatief weinig externe kosten voor re-integratie gemaakt. Ook is er door de Westfriese gemeenten nagenoeg geen gebruik gemaakt van de mogelijkheid van couleur locale. In het tweede halfjaar is een deel van het budget 2015 ingezet om de groepen bijstands-gerechtigden in trede 1 en 2, de zogenaamde "zorgcliënten" goed in beeld te brengen en waar mogelijk te activeren.

Het ingezette beleid en de activiteiten in 2015 leiden in dit programma tot een positief resultaat. Het saldo zal, conform de afspraken zoals vastgelegd in de Gemeenschappelijke Regeling, naar de Westfriese gemeenten terugvloeien. Door toepassing van het solidariteitsprincipe profiteren alle gemeenten van dit batig saldo.

### Programma inkomen

In 2015 heeft zich een aantal ontwikkelingen voorgedaan:

- Groei van het aantal uitkeringsgerechtigden.
- Positieve bijstelling van het BUIG budget door het Rijk.
- Een iets hoger bedrag terugontvangsten gerealiseerd dan begroot.

Ondanks het grotere aantal uitkeringen is op de BUIG/BBZ een positief resultaat (per saldo) gerealiseerd. Dit heeft te maken met het feit dat de gemiddelde uitkering lager is dan de begrote gemiddelde uitkering. Voor de terugontvangsten wordt een strak debiteurenbeleid gevoerd en dit levert resultaten op. De resultaten per individuele gemeente kunnen wellicht een ander beeld vertonen dan het totaal.

Het subsidieresultaat (het verschil tussen de subsidie en de personeelskosten) van de WSW laat een licht negatief resultaat zien. Dit wordt vooral veroorzaakt door de extra verlaging van het subsidiebedrag per fte in 2015. Het tekort is in 2015 opgevangen binnen het participatiebudget. De plannen van het Rijk om de WSW-subsidie structureel te verlagen met ca. € 500 per fte per jaar zal de komende jaren een zeer grote druk op het participatiebudget leggen. Het risico dat er onvoldoende financiële ruimte over blijft voor re-integratie activiteiten wordt steeds groter.

Er is binnen dit programma gekozen om voor de BUIG en Bbz het solidariteitsprincipe niet toe te passen. Het saldo van dit programma wordt per individuele gemeente afgerekend.

### Programma bedrijfsvoering

De ontwikkeling van baten en lasten is ook in de tweede helft van 2015 positief. Ondanks een zwaarder takenpakket, als gevolg van een hoger aantal uitkeringsgerechtigden dan begroot en extra inspanningen gepaard gaande met de opstartfase van WerkSaam, wordt een batig saldo binnen dit programma gerealiseerd. Volgens de Gemeenschappelijke Regeling zal het algemeen bestuur een beslissing over de bestemming van het batig saldo nemen.

### Programma extra, plus en overige taken

In 2015 is een beperkt aantal activiteiten uitgevoerd. De uitvoering van het project van de gemeente Hoorn inzake de intensivering van een aantal re-integratie activiteiten van haar inwoners is in 2015 gestart en wordt in 2016 voortgezet. De activiteiten worden tegen integrale kostprijs uitgevoerd. Er is hier geen sprake van een resultaat.

Bedragen in * € 1.000	Primitieve begroting 2015	Voorjaars- nota 2015	Najaars- nota 2015	Realisatie 2015	Vershil : Realisatie - Najaarsnota
<b>Re-integratie</b>					
Baten	3.182	3.355	3.132	2.142	-990
Lasten	-3.182	-3.355	-3.132	-2.142	990
Saldo	0	0	0	0	0
<b>Inkomen</b>					
Baten	58.079	58.079	59.098	58.065	-1.033
Lasten	-58.079	-58.079	-59.098	-58.065	1.033
Saldo	0	0	0	0	0
<b>Bedrijfsvoering</b>					
Baten	15.805	15.639	15.933	15.970	37
Vrijval Reserves en Incidentele B&L	-1.898	-1.898	-1.898	-1.970	-72
Subtotaal Baten	13.907	13.741	14.035	14.000	-35
Lasten	-15.805	-15.639	-15.933	-14.833	1.100
Saldo	-1.898	-1.898	-1.898	-833	1.065
<b>Plus, extra en overige taken</b>					
Baten	0	0	495	535	40
Lasten	0	0	-495	-535	-40
Saldo	0	0	0	0	0
<b>Bedrijfsresultaat</b>					
Baten	77.066	77.073	78.658	74.742	-3.916
Lasten	-78.964	-78.971	-80.556	-75.575	4.981
Saldo	-1.898	-1.898	-1.898	-833	1.065
<b>Exploitatieresultaat</b>					
Vrijval reserves	1.898	1.898	2.230	2.068	-162
Incidentele Baten en Lasten	0	0	-332	-98	234
<b>Gerealiseerd resultaat na reservemutaties</b>	<b>0</b>	<b>0</b>	<b>0</b>	<b>1.137</b>	<b>1.137</b>

## Analyse begrotingsrechtmatigheid

De in de programmarekening opgenomen afwijkingen ten opzichte van de begroting zijn getoetst op rechtmatigheid. In onderstaande tabel zijn de begrotingsoverschrijdingen weergegeven.

Programma	Afwijking	Overschrijding	Passend in beleid	Direct gerelateerde inkomsten	Passen in beleid, tijdige rapportage niet mogelijk	Onrechtmatig	Toelichting
Inkomen	IOAW	-633.000	x				De IOAW is onderdeel van de BUIG en dus een open-einde regeling. Hierdoor zijn overschrijdingen op dit onderdeel niet onrechtmatig en passend binnen het beleid.
Inkomen	Loonkosten-subsidie	- 19.000	x				De loonkostensubsidie is onderdeel van de BUIG en dus een open-einde regeling. Hierdoor zijn overschrijdingen op dit onderdeel niet onrechtmatig en passend binnen het beleid.
Plustaken	Debiteuren-beleid bijzondere bijstand	- 39.000	x				Plustaken worden één op één afgerekend. Er is meer geld geïnd bij de debiteuren bijzondere bijstand. Dit is afgerekend met de gemeenten.
Plustaken	Verstrekking aanvullende norm jongeren	- 28.000	x				Gemeenten hebben in beleidsregels vastgelegd dat zij in een aantal situaties de normen van jongeren aanvult in de vorm van bijzondere bijstand. Dit is een open einde regeling.

Er zijn geen onrechtmatige overschrijdingen in 2015.



## Specifieke WerkSaamonderwerpen

### Gemeentelijke opdrachtverlening (bonus/malus regeling)

De rekening vermeldt een toegevoegde waarde die bestaat uit de omzet minus de directe kosten van de omzet uit commerciële activiteiten bij gemeenten en bedrijven. In 2015 bedraagt de opdrachtsom van gemeenten 3,15 miljoen (45% van de totale omzet).

Het realiseren van opdrachten uit commerciële activiteiten:

- levert toegevoegde waarde op die de apparaatskosten voor een deel dekt;
- genereert werkzaamheden waarmee cliënten uit de doelgroep tijdelijke werkervaring kunnen opdoen;
- resulteert in beschut werk mogelijkheden voor cliënten die niet regulier plaatsbaar zijn.

De omvang van gemeentelijke opdrachten fluctueert. Minder opdrachtvolume resulteert in een lagere dekking voor apparaatskosten. Dat betekent uiteindelijk dat alle gemeenten via de verdeelsleutel een hogere bijdrage betalen. Om te voorkomen dat alle gemeenten het effect voelen van een lager opdrachtvolume van één gemeente, is onderling een minimale omzet afgesproken.

Op het moment dat een gemeente in een jaar onder het afgesproken minimum belandt, verrekent WerkSaam het nadelige verschil met die gemeente zonder dat de overige gemeenten daar financiële pijn van ondervinden.

Gemeentelijke opdrachtverlening				
	Normbedrag	Realisatie	Verschil	Bonus/Malus
Drechterland	287.595	315.711	28.116	13.284
Enkhuizen	328.230	422.771	94.541	44.667
Hoorn	1.157.310	830.178	-327.132	-163.566
Koggenland	257.040	346.529	89.489	42.280
Medemblik	595.665	649.616	53.951	25.490
Opmeer	141.120	266.856	125.736	59.405
Stede Broec	383.040	288.363	-94.677	-47.339
<b>Totaal</b>	<b>3.150.000</b>	<b>3.120.025</b>	<b>29.975</b>	<b>-25.779</b>

### Verdeelsleutels:

Voor de bijdrage in de kosten van de Westfriese gemeenten hanteert WerkSaam de volgende verdeelsleutels:

Programma	Verdeelsleutel
<b>Re-integratie</b>	
Re-integratie activiteiten	Participatiebudget uit de integratie-uitkering sociaal domein
<b>Inkomen</b>	
BUIG, Bbz	Rijksbudget
Wsw	Wsw-budget uit de integratie-uitkering sociaal domein
<b>Bedrijfsvoering</b>	
Apparaatskosten	50% aantal cliënten WWB, 25% aantal inwoners en 25% uitvoeringskosten
Dekking uit algemeen reserve	Wsw-taakstelling
<b>Plus, extra en overige taken</b>	
Uitvoeringskosten	Doorbelasting werkelijke kosten



## Algemene dekkingsmiddelen en voorzien

Bij WerkSaam Westfriesland is er geen sprake van algemene dekkingsmiddelen. Er wordt bij WerkSaam Westfriesland geen bedrag voor onvoorziene lasten begroot.

## Incidentele baten en lasten

Programma	Omschrijving	Geraamde baten (na wijziging)	Werkelijke Baten	Geraamde lasten (na wijziging) Werkelijke lasten	Werkelijke lasten
Bedrijfsvoering	Sectorplan Noord-Holland Noord	0	159	0	159
Bedrijfsvoering	Vrijval reserve vermindering bijdrage gemeenten	1.750	1.750		
Bedrijfsvoering	Vrijval bestemmingsreserve transitie	0	328		
Bedrijfsvoering	Aanwending voorziening vaststellingsovereenkomsten	0	150		
Plus, extra en overige taken	Extra inzet re-integratiemiddelen gemeente Hoorn	56	47	56	47



## Wet normering bezoldiging topinkomens publieke en semipublieke sector (WNT)

### WNT-verantwoording 2015 WerkSaam Westfriesland

Per 1 januari 2013 is de Wet normering bezoldiging topfunctionarissen publieke en semipublieke sector (WNT) ingegaan. Deze verantwoording is opgesteld op basis van de volgende op WerkSaam Westfriesland van toepassing zijnde regelgeving: Het algemeen WNT-maximum.

Het bezoldigingsmaximum in 2015 voor WerkSaam Westfriesland is € 178.000,=. Het weergegeven individuele WNT-maximum is berekend naar rato van de omvang (en voor topfunctionarissen tevens de duur) van het dienstverband, waarbij voor de berekening de omvang van het dienstverband nooit groter kan zijn dan 1,0 fte. Het individuele WNT-maximum voor de leden van [Raad van Toezicht / Raad van Commissarissen] bedraagt voor de voorzitter 15% en voor de overige leden 10% van het bezoldigingsmaximum, berekend naar rato van de duur van het dienstverband. Het bestuur van WerkSaam Westfriesland ontvangt geen vergoeding.

Dagelijks Bestuur / Algemeen Bestuur		
Dhr. D. te Grotenhuis	Vice-voorzitter	Drechterland
Dhr. M. Olierook	Secretaris	Enkhuizen
Mevr. A.J. de Jong	Voorzitter	Hoorn
Mevr. C.M. van de Pol	Loco-penningmeester	Koggenland
Dhr. H.P.F. Nederpelt	Penningmeester	Medemblik
Dhr. R.A.H.P. Heijtkink	Lid	Opmeer
Dhr. B. Nootebos	Loco-secretaris	Stede Broec

### Bezoldiging topfunctionarissen

bedragen x €	M.J. Dölle	J.C. Meijers
<b>Functie(s)</b>	Directeur	Directeur
Duur dienstverband in 2015	1/1 - 31/12	1/1 - 31/7
Omvang dienstverband (in fte)	1,0	1,0
Gewezen topfunctionaris?	nee	ja
Echte of fictieve dienstbetrekking?	ja	ja
Zo niet, langer dan 6 maanden binnen 18 maanden werkzaam?	n.v.t.	n.v.t.
<b>Individueel WNT-maximum1</b>	<b>178.000</b>	<b>178.000</b>
<b>Bezoldiging</b>		
Beloning	103.623	68.770
Belastbare onkostenvergoedingen	-	-
Beloningen betaalbaar op termijn	14.961	8.132
<i>Subtotaal2</i>	<i>118.584</i>	<i>76.902</i>
-/- Onverschuldigd betaald bedrag	-	-
<b>Totaal bezoldiging</b>	<b>118.584</b>	<b>76.902</b>





### Uitkeringen wegens beëindiging dienstverband aan topfunctionarissen

<i>bedragen x €</i>	<b>J.C. Meijers</b>
Functie(s) gedurende dienstverband	Directeur
Omvang dienstverband (in fte)	1,0
Echte of fictieve dienstbetrekking?	ja
<b>Individueel WNT-maximum ontslaguitkering<sup>3</sup></b>	<b>75.000</b>
Jaar waarin dienstverband is beëindigd	2015
Totaal overeengekomen uitkeringen wegens beëindiging dienstverband	60.000
-/- Onverschuldigd betaald bedrag	-
<b>Uitkeringen wegens beëindiging dienstverband</b>	<b>60.000</b>
Waarvan betaald in 2015	60.000

### Overige rapportageverplichtingen op grond van de WNT

Naast de hierboven vermelde topfunctionarissen zijn er geen overige functionarissen die in 2015 een bezoldiging boven het individuele WNT-maximum hebben ontvangen<sup>4</sup>. Er zijn in 2015 geen ontslaguitkeringen betaald aan overige functionarissen die op grond van de WNT dienen te worden vermeld, of die in eerdere jaren op grond van de WOPT of de WNT vermeld zijn of hadden moeten worden.

## Balans per 31 december 2015

Balans - Activa (Bedragen x EUR 1.000)		
	31-12-2015	31-12-2014
<b><u>Vaste activa</u></b>		
<b>Materiële vaste activa</b>		
<u>Investeringen met een economisch nut</u>		
-Overige investeringen met een economisch nut	7.170	6.714
<b>Financiële vaste activa</b>		
<u>Kapitaalverstrekkingen aan:</u>		
-Deelnemingen	27	27
<u>Leningen aan:</u>		
-Overige verbonden partijen		138
	27	165
<b><u>Totaal vaste activa</u></b>	<b>7.197</b>	<b>6.879</b>
<b><u>Vlottende activa</u></b>		
<b>Vorraden:</b>		
<b>Grond en hulpstoffen:</b>		
-Grond en hulpstoffen	-	-
<b>Uitzettingen met rentetypische looptijd korter dan één jaar:</b>		
-Uitzettingen in 's Rijks schatkist met een rentetypische looptijd korter dan één jaar	11.568	6.662
-Vorderingen op openbare lichamen	564	257
-Overige vorderingen	1.068	620
	13.200	7.539
<b>Liquide middelen:</b>		
Kassaldi	1	0
Bank- en girosaldi	150	93
	151	93
<b>Overlopende activa</b>		
Overige nog te ontvangen bedragen en de vooruitbetaalde bedragen die ten laste van volgende begrotingsjaren komen	552	258
-		
<b><u>Totaal vlottende activa</u></b>	<b>13.903</b>	<b>7.890</b>
<b>Totaal activa</b>	<b>21.099</b>	<b>14.769</b>



Balans - Passiva (Bedragen x EUR 1.000)		
	31-12-2015	31-12-2014
<b><u>Vaste passiva</u></b>		
-		
<b>Eigen vermogen</b>		
-Algemene reserve	2.879	2.313
-Bestemmingsreserves	6.156	8.224
-Gerealiseerd resultaat	1.137	566
	10.172	11.103
<b>Voorzieningen</b>		
-Voorzieningen voor verplichtingen, verliezen en risico's	403	400
-Egalisatievoorzieningen	1.045	923
	1.448	1.323
<b>Vaste schulden met een rentetypische looptijd van één jaar of langer</b>		
Onderhandse lening van:		
-Binnenlandse banken en overige financiële instellingen	-	-
	-	-
<b><u>Totaal vaste passiva</u></b>	11.620	12.426
<b><u>Vlottende passiva</u></b>		
<b>Netto vlottende schulden met een rentetypische looptijd korter dan één jaar.</b>		
-Overige schulden	9.434	2.262
<b>Overlopende passiva</b>		
-Verplichtingen die in het begrotingsjaar zijn opgebouwd en die in een volgend begrotingsjaar tot betaling komen	21	45
-Overige vooruitontvangen bedragen die ten bate van volgende begrotingsjaren komen	24	35
	45	80
<b><u>Totaal vlottende passiva</u></b>	9.479	2.342
<b>Totaal passiva</b>	<b>21.099</b>	<b>14.769</b>



## Grondslagen voor waardering en resultaat bepaling

### Inleiding

De jaarrekening is opgemaakt met inachtneming van de voorschriften die het Besluit begroting en verantwoording provincies en gemeenten daarvoor geeft.

### Algemene grondslagen voor het opstellen van de jaarrekening

De waardering van de activa en passiva en de bepaling van het resultaat vindt plaats op basis van historische kosten. Tenzij bij het betreffende balanshoofd anders is vermeld, worden de activa en de baten en lasten worden toegerekend aan het jaar waarop zij betrekking hebben. Baten en winsten worden slechts genomen voor zover zij op balansdatum zijn gerealiseerd. Verliezen en risico's die hun oorsprong vinden voor het einde van het begrotingsjaar, worden in acht genomen indien zij voor het opmaken van de jaarrekening bekend zijn geworden.

Voor arbeidskosten gerelateerde verplichtingen van een jaarlijks gelijkblijvend volume wordt geen voorziening getroffen of op een andere wijze een verplichting opgenomen. De referentieperiode is dezelfde als die van de meerjarenraming, te weten vier jaar. Indien er sprake is van (eenmalige) schokeffecten (bijvoorbeeld door reorganisaties) dient wel een verplichting te worden opgenomen".

Gedurende het jaar worden wijzigingen in de begroting aangebracht. In 2015 zijn wijzigingen aangebracht op de primitieve begroting door de voorjaarsnota en de najaarsnota.

### Materiële vaste activa

De waardering van de materiële vaste activa is gebaseerd op de historische kostprijs c.q. aanschafprijs verminderd met de afschrijvingen. Afschrijving vindt plaats op basis van een vast percentage van de historische kostprijs. De methode van afschrijven is lineair. Bij een bijzondere waarde vermindering worden de effecten daarvan verwerkt in het boekjaar waarin deze zich voordoen.

Er wordt afgeschreven vanaf het moment van levering van het actief.

De restwaarde wordt op nihil gesteld. Op grond wordt niet afgeschreven.

De afschrijvingspercentages bedragen (volgens verordening artikel 212):

Gronden en terreinen	0%
Voorzieningen aan terreinen	10%
Bedrijfsgebouwen	2,5%
Renovatie, restauratie en aankoop bedrijfsgebouw	5%
Tijdelijke bedrijfsgebouwen	5%
Technische installaties in bedrijfsgebouwen	6,67%
Installaties (kantoormeubulair, telefooninstall, BMI)	10%
Productiemachines: (personenauto's, aanhangers, lichte motorvoertuigen, kleine productiemachines, zware transportmiddelen.)	20%
Automatiseringsapparatuur	25%

### Financiële vaste activa

Leningen u/g zijn opgenomen tegen de nominale waarde. Participaties in het aandelenkapitaal van de B.V. zijn gewaardeerd tegen de verkrijgingsprijs van de aandelen. Van een deelneming is krachtens artikel 1 lid d BBV sprake als wordt geparticipeerd in het aandelenkapitaal van een B.V. Indien de waarde van de aandelen



onverhoopt structureel mocht dalen tot onder de verkrijgingsprijs zal afwaardering plaatsvinden. Tot dusver is een dergelijke afwaardering gelukkig niet noodzakelijk gebleken. De actuele waarde ligt ruim boven de verkrijgingsprijs.

### **Debiteurenstand uitkeringsgerechtigden**

De balans positie van de debiteurenstand betreffende de uitkeringsgerechtigden wordt op de balans van de Westfrieese gemeenten opgenomen en niet bij WerkSaam Westfriesland.

De waardering (bepalen van voorziening) van de vorderingen is een aangelegenheid van de Westfrieese gemeenten.

### **Uitzettingen met een rentetypische looptijd korter dan één jaar**

De uitzettingen worden gewaardeerd tegen nominale waarde.

Indien nodig wordt voor dubieuze vorderingen een voorziening getroffen. De grondslag voor de voorziening dubieuze debiteuren is een dynamische bepaling met een statische toetsing.

In 2015 is conform de voorschriften ook de uitzetting bij de Schatkist hier ondergebracht en niet meer gepresenteerd onder de liquide middelen.

### **Liquide middelen**

De liquide middelen worden gewaardeerd tegen nominale waarde.

Onder de liquide middelen zijn de kassaldi en de tegoeden op de bankrekeningen opgenomen exclusief de gelden die bij 's Rijks schatkist zijn gestald.

Voor zover de liquide middelen niet ter vrije beschikking staan, wordt dit toegelicht.

### **Voorzieningen**

Voorzieningen voor verplichtingen, verliezen en risico's worden gewaardeerd op het nominale bedrag van de betrokken verplichting c.q. het voorzienbaar verlies.

De onderhoudsegalisatievoorziening stoelt op een meerjarenraming van het uit te voeren groot onderhoud aan de kapitaalgoederen.

### **Netto vlottende schulden met een rentetypische looptijd korter dan één jaar**

De kortlopende schulden met een rente typische looptijd korter dan één jaar en overlopende passiva zijn gewaardeerd tegen nominale waarde.

### **Overzicht van baten en lasten**

Bij WerkSaam Westfriesland is sprake van vier programma's.

## Toelichting op de balans

(Bedragen x EUR 1.000)

### Activa

#### Vaste activa

##### Materiële vaste activa

Boekwaarde per 31-12	2015	2014
Kapitaalverstrekkingen aan:		
-deelnemingen	27	27
Leningen aan:		
-overige verbonden partijen	-	138
<b>Totaal:</b>	<b>27</b>	<b>165</b>

#### Investerings met een economisch nut

De investeringen met een economisch nut kunnen als volgt worden onderverdeeld:

Boekwaarde per 31-12	2015	2014
Gronden en terreinen	1.251	1.240
Bedrijfsgebouwen	3.784	3.821
Vervoermiddelen	629	504
Mach. App. Install., machines, apparaten	143	177
Mach. App. Install., installaties	413	415
Overige MVA, inventaris	345	338
Overige MVA, automatisering	605	219
<b>Boekwaarde per 31 december</b>	<b>7.171</b>	<b>6.714</b>

Het onderstaand overzicht geeft het verloop van de boekwaarde van de overige investeringen met economisch nut weer:

	Boekwaarde	Investe- ringen	Des- investeringen	Afschrij- vingen	Afwaard eringen	Boekwaarde
Gronden en terreinen	1.240	24	-	12		1.251
Bedrijfsgebouwen	3.821	87	-	126		3.784
Vervoermiddelen	504	452	95	232		629
Mach. App. Install., machines, apparaten	177	39	8	65		143
Mach. App. Install., installaties	415	68	3	68		413
Overige MVA, inventaris	338	69	9	54		345
Overige MVA, automatisering	219	620	16	217		605
<b>Totaal</b>	<b>6.714</b>	<b>1.359</b>	<b>131</b>	<b>772</b>	<b>0</b>	<b>7.171</b>

## Financiële vaste activa

Boekwaarde per 31-12	2015	2014
Kapitaalverstrekkingen aan:		
-deelnemingen	27	27
Leningen aan:		
-overige verbonden partijen	-	138
<b>Totaal:</b>	<b>27</b>	<b>165</b>

### Lening Noppes:

De lening ad € 138.000 is in 2015 afgelost.

## VLottende activa

### Uitzettingen korter dan één jaar

Stand per 31 december	2015	2014
Uitzettingen in 's Rijks schatkist met een rentetypische looptijd korter dan één jaar	11.568	6.662
Vorderingen op openbare lichamen	564	257
Overige vorderingen	1.068	620
<b>Totaal:</b>	<b>13.200</b>	<b>7.539</b>

Berekening benutting drempelbedrag schatkistbankieren	
Drempelbedrag	566

Kwartaalcijfers op dagbasis buiten 's Rijks schatkist aangehouden middelen				
Rabo	17	18	22	37
BNG	75-	49	8-	47
<b>Totaal</b>	<b>58-</b>	<b>67</b>	<b>14</b>	<b>84</b>

## Liquide middelen

Stand per 31 december	2015	2014
Kassaldi	1	-
Banksaldi	150	92
<b>Totaal:</b>	<b>151</b>	<b>92</b>

## Passiva

### Eigen vermogen

Het verloop in 2015 wordt in onderstaand overzicht weergegeven:

(Bedragen x € 1.000)	Boekwaarde 1-1-2015	Bestem- ming resultaat vorig		Vermindering i.v.m. afschr. Resultaat		Boek waarde 31-12- 2015
		boekjaar	Toevoeging	Onttrekking	op activa	
Algemene reserves	2.313	566				2.879
Bestemmingsreserve ter vermindering bijdrage gemeenten	3.500			-1.750		1.750
Bestemmingsreserve huisvesting	4.190				-149	4.041
Bestemmingsreserve verlofrisico	202		0			202
Bestemmingsreserve sectorplan regio NHN			159			159
Bestemmingsreserve transitie Wsw	332			-328		4
Gerealiseerd resultaat	566	-566				1.137
<b>Totaal</b>	<b>11.103</b>	<b>0</b>	<b>160</b>	<b>-2.078</b>	<b>-149</b>	<b>10.172</b>

#### Bestemmingsreserves ter vermindering van de gemeentelijke bijdrage

Het doel van deze reserve is de verlaging van de gemeentelijke bijdrage voor de bedrijfsvoering in de jaren 2015 en 2016.

#### Bestemmingsreserves huisvesting en interieur nieuwbouw

In de administratie van Op/maat bestaan de bestemmingsreserve "Huisvesting" en "Interieur nieuwbouw". Deze bestemmingreserves zijn gevormd tijdens het realiseren van de "nieuwbouw". Het beoogde doel is om de afschrijvingskosten jaarlijks te compenseren door een vrijval vanuit deze bestemmingsreserve. Omdat de beginbalans van Op/maat per 1 januari 2015 integraal overgaat naar WerkSaam Westfriesland is er voor redenen van administratieve vereenvoudiging voor gekozen om deze twee bestemmingsreserves samen te voegen.





#### Bestemmingsreserve verlofrisico

Deze bestemmingsreserve is gevormd voor het verlofrisico dat WerkSaam loopt met zijn gedetacheerde medewerkers. Voorheen was hier een verplichting voor opgenomen. Omdat deze commerciële benadering niet goed past binnen de BBV is nu voor een bestemmingsreserve gekozen.

Onder verlofrisico wordt verstaan het door WerkSaam niet beïnvloedbare verlof van de gedetacheerde en niet het verlof van de ambtenaren die de gedetacheerde begeleiden.

Omdat vanaf 2015 de WSW populatie zal afnemen door overheidsmaatregelen, zal ook de omvang van het hierboven beschreven verlofrisico afnemen. Op basis van deze ontwikkelingen hebben wij in 2015 geen toevoeging/onttrekking gemuteerd.

Wij zullen de bestemmingsreserve Verlofrisico als gevolg hiervan dan ook de komende 10 jaar gelijkmatig laten vrijvallen. Hierover zullen wij in 2016 een voorstel aan het bestuur voorleggen.

#### Bestemmingsreserve Sectorplan regio NHN

Deze bestemmingsreserve is gevormd uit extra middelen van het Rijk ten behoeve van ontwikkeling en plaatsing van uitkeringsgerechtigden, ontwikkeling van de expertise van onze medewerkers en transformatie en innovatie trajecten.

#### Bestemmingsreserve transitie Wsw

Deze bestemmingsreserve is gevormd in 2012 door herstructurering van de bestemmingreserve wachttijd/-lijst en re-integratie SW-geïndiceerden. Het doel van deze bestemmingsreserve is om startkosten ten behoeve van de nieuw op te richten organisatie WerkSaam Westfriesland, waarin Op/maat volledig opgaat, te kunnen bekostigen.

#### Gerealiseerde resultaat

Het gerealiseerde resultaat van het verslagjaar bedraagt (x € 1.000): 1.137

#### Voorzieningen

Het verloop van de voorzieningen in 2015 wordt in onderstaand overzicht weergegeven:

(Bedragen x € 1.000)	Boekwaarde	Toevoeging	Vrijval	Aanwending	Boekwaarde
Onderhoudsegalisatievoorziening	923	151		29	1.045
Voorziening spaarverlof	250	34		9	275
Voorziening vaststellingsovereenkomsten	150	128		150	128
Totaal voorzieningen voor verplichtingen verliezen en risico's	400	162	-	159	403
<b>Totaal voorzieningen</b>	<b>1.323</b>	<b>313</b>	<b>-</b>	<b>188</b>	<b>1.448</b>

#### Egalisatievoorzieningen

Hieronder is opgenomen een voorziening voor groot onderhoud ten behoeve van het bedrijfspand te Hoorn. In 2009 is een beheersplan opgesteld door een externe en gespecialiseerde partij dat als basis dient voor de voorziening. In 2016 zal na het inrichten van WerkSaam Westfriesland een nieuw beheersplan worden opgesteld.

#### Voorziening spaarverlof

Deze voorziening wordt onder meer gevormd voor toekomstige verplichtingen die WerkSaam is aangegaan met een aantal personeelsleden. Personeelsleden kunnen met behoud van salaris een lange periode vrij nemen of eerder stoppen met werken door gebruik te maken van de opgespaarde verlofdagen. Vanaf 2010 is deze voorziening mogelijk geworden omdat de afspraken betreffende het gespaarde verlof-saldo in het personeelsdossier zijn vastgelegd.

#### Voorziening vaststellingsovereenkomsten

Hierin zijn begrepen vaststellingsovereenkomsten voortkomend uit de verplichtingen van personeel dat in 2015 is afgevoerd of risico's hierop voor volgende jaren.

### Vaste schulden met een rentetypische looptijd van één jaar of langer

Stand per 31 december	2015	2014
Binnenlandse banken en overige financiële instellingen		
Stand per 1 januari	0	0
Aflossingen	0	0
<b>Totaal</b>	<b>0</b>	<b>0</b>

In 2015 is geen rente betaald omdat er geen vaste schulden zijn met een rentetypische looptijd van één jaar of langer. De deelnemende gemeenten hebben zich garant gesteld voor rente en aflossingen.

### Flottende passiva

#### Netto vlottende schulden met een rentetypische looptijd korter dan één jaar

Stand per 31 december	2015	2014
<u>Overige schulden</u>		
Af te dragen BTW	559	64
Loonheffing staf en WSW	1.584	679
Crediteuren	2.347	1.168
Rekening courant gemeenten	757	231
Loonheffingen uitkeringen	1.552	
Betalingen uitkeringen	2.421	
Overige	214	120
<b>Totaal</b>	<b>9.434</b>	<b>2.262</b>

### Overlopende passiva

Stand per 31 december	2015	2014
Verplichtingen die in het begrotingsjaar zijn opgebouwd en die in een volgend begrotingsjaar tot betaling komen	21	45
Overige vooruitontvangen bedragen die ten bate van volgende begrotingsjaren komen	24	35
<b>Totaal overlopende passiva</b>	<b>45</b>	<b>80</b>

### Niet in de balans opgenomen belangrijke financiële verplichtingen

#### Huurverplichtingen

Uitimo 2015 zijn er huurverplichtingen voor één pand:

- Per 1 januari 2015 is een huurcontract afgesloten voor de kantoorruimte gelegen aan het Dampten 24 A / B te Hoorn. De overeenkomst is aangegaan voor de duur van vijf jaar met stilzwijgende verlenging van vijf jaar, waarbij een opzegtermijn geldt van 12 maanden. De huur kan alleen opgezegd worden na 5 of 10 jaar. Er is aanvullend een eenmalige "breakoptie" afgesproken na 3 jaar met een opzeg termijn van 6 maanden. De huurverplichting is op jaarbasis € 120.000,= en wordt voor het eerst per 1 januari 2016 geïndexeerd.

Daarnaast gaat er vanaf 2015 een gedeelte van de begane grond worden gehuurd aan het Dampten 2 te Hoorn. Deze ruimte is één jaar gehuurd. De huur is in 2015 opgezegd.

#### Vakantiegeld en -dagen

Vakantiegeld recht dat is opgebouwd in de periode juni 2015 tot en met december 2015 wordt uitbetaald in mei 2016 en bedraagt € 882.908.

Per 31 december 2015 bedraagt het gemiddelde aantal opgebouwde vakantiedagen per fte op basis van het totale personeelsbestand eind december 2015 6,2.

De verplichting wegens opgebouwde vakantierechten kan worden omgerekend naar een bedrag van € 613.654.



#### Seniorenregeling WSW

Op grond van de cao voor de WSW kan het WSW personeel gebruik maken van een seniorenregeling. Het personeel kan tegen inlevering van (een deel van het) salaris minder gaan werken. Als gevolg van deze regeling vindt geen aanpassing plaats van de werktijdfactor en subsidie WSW. Hierdoor ontstaat mogelijk een verlies aan produktiviteit.

#### **Overige**

#### Kredietfaciliteit

De kredietfaciliteit bij de Bank Nederlandse Gemeenten bedroeg per 31 december 2015 € 5.800.000.

SiSa bijlage verantwoordingsinformatie 2015 op grond van artikel 3 van de Regeling informatieverstrekking sisa - d.d. 11 januari 2016 DEFINITIEF								
SZW	G2B	Gebundelde uitkering op grond van artikel 69 Participatiewet deel openbaar lichaam 2015  Openbaar lichaam o.g.v. Wgr (SiSa tussen medeoverheden)  Het openbaar lichaam verantwoordt hier per gemeente over het deel van de regeling dat in (jaar T) door het op	Hieronder per regel één gemeente(code) selecteren en in de kolommen ernaast de verantwoordingsinformatie voor die gemeente invullen	Besteding (jaar T) algemene bijstand  Deel openbaar lichaam  I.1 Participatiewet (PW)	Baten (jaar T) algemene bijstand (exclusief Rijk)  Deel openbaar lichaam  I.1 Participatiewet (PW)	Besteding (jaar T) IOAW  Deel openbaar lichaam  I.2 Wet inkomensvoorziening oudere en gedeeltelijk arbeidsongeschikte werkloze werknemers (IOAW)	Baten (jaar T) IOAW (exclusief Rijk)  Deel openbaar lichaam  I.2 Wet inkomensvoorziening oudere en gedeeltelijk arbeidsongeschikte werkloze werknemers (IOAW)	Besteding (jaar T) IOAZ  Deel openbaar lichaam  I.3 Wet inkomensvoorziening oudere en gedeeltelijk arbeidsongeschikte gewezen zelfstandigen (IOAZ)
			<i>Aard controle R Indicatornummer: G2B / 01</i>	<i>Aard controle R Indicatornummer: G2B / 02</i>	<i>Aard controle R Indicatornummer: G2B / 03</i>	<i>Aard controle R Indicatornummer: G2B / 04</i>	<i>Aard controle R Indicatornummer: G2B / 05</i>	<i>Aard controle R Indicatornummer: G2B / 06</i>
1	60498	Drechterland	€ 1.732.683	€ 42.819	€ 129.120	€ 0	€ 78	
2	60388	Enkhuizen	€ 4.338.620	€ 89.027	€ 139.377	€ 3.144	€ 32.998	
3	60405	Hoorn	€ 20.539.520	€ 460.966	€ 881.010	€ 5.389	€ 74.017	
4	61598	Koggenland	€ 1.990.541	€ 68.781	€ 93.308	€ 0	€ 0	
5	60420	Medemblik	€ 5.719.925	€ 150.372	€ 616.377	€ 9.778	€ 51.008	
6	60432	Opmeer	€ 1.377.505	€ 108.186	€ 98.165	€ 2.317	€ 0	
7	60532	Stede Broec	€ 3.026.857	€ 47.903	€ 173.280	€ 797	€ 6.635	
		Hieronder verschijnt de gemeente(code) conform de keuzes gemaakt bij G2B / 01		Baten (jaar T) IOAZ (exclusief Rijk)	Besteding (jaar T) Bbz 2004 levensonderhoud beginnende zelfstandigen	Baten (jaar T) Bbz 2004 levensonderhoud beginnende zelfstandigen	Baten (jaar T) WWIK (exclusief Rijk)	
		In de kolommen hiernaast de verantwoordingsinformatie voor die gemeente invullen	Deel openbaar lichaam  I.3 Wet inkomensvoorziening oudere en gedeeltelijk arbeidsongeschikte gewezen zelfstandigen (IOAZ)	Deel openbaar lichaam  I.4 Besluit bijstandverlening zelfstandigen 2004 (levensonderhoud beginnende zelfstandigen) (Bbz 2004)	Deel openbaar lichaam  I.4 Besluit bijstandverlening zelfstandigen 2004 (levensonderhoud beginnende zelfstandigen) (Bbz 2004)	Deel openbaar lichaam  I.6 Wet werk en inkomen kunstenaars (WWIK)		
		<i>Aard controle n.v.t. Indicatornummer: G2B / 07</i>	<i>Aard controle R Indicatornummer: G2B / 08</i>	<i>Aard controle R Indicatornummer: G2B / 09</i>	<i>Aard controle R Indicatornummer: G2B / 10</i>	<i>Aard controle R Indicatornummer: G2B / 11</i>		
1	60498	Drechterland	€ 0	€ 5.710	€ 0	€ 0	€ 0	
2	60388	Enkhuizen	€ 0	€ 1.861	€ 0	€ 0	€ 0	
3	60405	Hoorn	€ 770	€ 68.053	€ 0	€ 0	€ 0	
4	61598	Koggenland	€ 0	€ 0	€ 0	€ 0	€ 0	
5	60420	Medemblik	€ 3.874	€ 27.133	€ 0	€ 0	€ 0	
6	60432	Opmeer	€ 0	€ 5.255	€ 0	€ 0	€ 0	
7	60532	Stede Broec	€ 391	€ 1.513	€ 0	€ 0	€ 0	
		Hieronder verschijnt de gemeente(code) conform de keuzes gemaakt bij G2B / 01		Besteding (jaar T) Loonkostensubsidie o.g.v. art. 10d Participatiewet	Baten (jaar T) Loonkostensubsidie o.g.v. art. 10d Participatiewet (excl. Rijk)			
		In de kolommen hiernaast de verantwoordingsinformatie voor die gemeente invullen	Deel openbaar lichaam  I.7 Participatiewet (PW)	Deel openbaar lichaam  I.7 Participatiewet (PW)				
		<i>Aard controle n.v.t. Indicatornummer: G2B / 12</i>	<i>Aard controle R Indicatornummer: G2B / 13</i>	<i>Aard controle R Indicatornummer: G2B / 14</i>				
1	60498	Drechterland	€ 0	€ 0	€ 0			
2	60388	Enkhuizen	€ 0	€ 0	€ 0			
3	60405	Hoorn	€ 10.283	€ 0	€ 0			
4	61598	Koggenland	€ 0	€ 0	€ 0			
5	60420	Medemblik	€ 5.329	€ 0	€ 0			
6	60432	Opmeer	€ 0	€ 0	€ 0			
7	60532	Stede Broec	€ 3.004	€ 0	€ 0			

SZW	G3B	Besluit bijstandverlening zelfstandigen 2004 (exclusief levensonderhoud beginnende zelfstandigen)_deel openbaar lichaam 2015	Hieronder per regel één gemeente(code) selecteren en in de kolommen ernaast de verantwoordingsinformatie voor die gemeente invullen <i>Aard controle n.v.t. Indicatornummer: G3B / 01</i>	Besteding (jaar T) levensonderhoud gevestigde zelfstandigen (exclusief Bob) <i>Aard controle R Indicatornummer: G3B / 02</i>	Besteding (jaar T) kapitaalverstrekking (exclusief Bob) <i>Aard controle R Indicatornummer: G3B / 03</i>	Baten (jaar T) levensonderhoud gevestigde zelfstandigen (exclusief Bob) (exclusief Rijk) <i>Aard controle R Indicatornummer: G3B / 04</i>	Baten (jaar T) kapitaalverstrekking (exclusief Bob) (exclusief Rijk) <i>Aard controle R Indicatornummer: G3B / 05</i>	Besteding (jaar T) aan onderzoek als bedoeld in artikel 56 Bbz 2004 (exclusief Bob) <i>Aard controle R Indicatornummer: G3B / 06</i>
			1	60498 Drechterland	€ 238	€ 34.661	€ 2.672	€ 13.227
2	60388 Enkhuizen	€ 13.201	€ 130.054	€ 1.173	€ 27.427	€ 19.591		
3	60405 Hoorn	€ 3.343	€ 324.114	€ 712	€ 97.174	€ 62.817		
4	61598 Koggenland	€ 0	€ 6.797	€ 0	€ 10.349	€ 9.150		
5	60420 Medemblik	€ 4.345	€ 99.904	€ 0	€ 106.444	€ 16.879		
6	60432 Opmeer	€ 0	€ 270	€ 0	€ 3.103	€ 11.933		
7	60532 Stede Broec	€ 0	€ 13.498	€ 0	€ 21.756	€ 18.131		
	Hieronder verschijnt de gemeente(code) conform de keuzes gemaakt bij G3B / 01  In de kolommen hiernaast de verantwoordingsinformatie voor die gemeente invullen  <i>Aard controle n.v.t. Indicatornummer: G3B / 07</i>	Besteding (jaar T) Bob  <i>Aard controle R Indicatornummer: G3B / 08</i>	Baten (jaar T) Bob (exclusief Rijk)  <i>Aard controle R Indicatornummer: G3B / 09</i>	Besteding (jaar T) aan uitvoeringskosten Bob als bedoeld in artikel 56 Bbz 2004  <i>Aard controle R Indicatornummer: G3B / 10</i>				
1	60498 Drechterland	€ 0	€ 0	€ 0				
2	60388 Enkhuizen	€ 0	€ 0	€ 0				
3	60405 Hoorn	€ 0	€ 0	€ 0				
4	61598 Koggenland	€ 0	€ 0	€ 0				
5	60420 Medemblik	€ 0	€ 0	€ 0				
6	60432 Opmeer	€ 0	€ 0	€ 0				
7	60532 Stede Broec	€ 0	€ 0	€ 0				



## Controleverklaring van de onafhankelijke accountant

Aan: het algemeen bestuur van de gemeenschappelijke regeling WerkSaam Westfriesland

### Verklaring betreffende de jaarrekening

Wij hebben de in dit verslag opgenomen jaarrekening over 2015 van de de gemeenschappelijke regeling WerkSaam Westfriesland te Hoorn gecontroleerd. Deze jaarrekening bestaat uit de balans per 31 december 2015 en de programmarekening over 2015 met de toelichtingen, waarin zijn opgenomen een overzicht van de gehanteerde grondslagen voor financiële verslaggeving en andere toelichtingen, alsmede de SISA-bijlage.

### Verantwoordelijkheid van het dagelijks bestuur

Het dagelijks bestuur van de gemeenschappelijke regeling is verantwoordelijk voor het opmaken van de jaarrekening alsmede voor het opstellen van het jaarverslag, beide in overeenstemming met het in Nederland geldende Besluit begroting en verantwoording provincies en gemeenten.

Deze verantwoordelijkheid houdt onder meer in dat de jaarrekening zowel de baten en lasten als de activa en passiva getrouw dient weer te geven en dat de in de jaarrekening verantwoorde baten, lasten en balansmutaties rechtmatig tot stand zijn gekomen. Rechtmatige totstandkoming betekent in overeenstemming met de begroting en met de relevante wet- en regelgeving, waaronder interne verordeningen van de gemeenschappelijke regeling.

Het dagelijks bestuur is tevens verantwoordelijk voor een zodanige interne beheersing als het noodzakelijk acht om het opmaken van de jaarrekening en de rechtmatige totstandkoming van baten, lasten en balansmutaties mogelijk te maken zonder afwijkingen van materieel belang als gevolg van fraude of fouten.

### Verantwoordelijkheid van de accountant

Onze verantwoordelijkheid is het geven van een oordeel over de jaarrekening op basis van onze controle. Wij hebben onze controle verricht in overeenstemming met Nederlands recht, waaronder de Nederlandse controlestandaarden, het Besluit accountantscontrole decentrale overheden (Bado) en het Controleprotocol WNT. Dit vereist dat wij voldoen aan de voor ons geldende ethische voorschriften en dat wij onze controle zodanig plannen en uitvoeren dat een redelijke mate van zekerheid wordt verkregen dat de jaarrekening geen afwijkingen van materieel belang bevat.

Een controle omvat het uitvoeren van werkzaamheden ter verkrijging van controle-informatie over de bedragen en de toelichtingen in de jaarrekening. De geselecteerde werkzaamheden zijn afhankelijk van de door de accountant toegepaste oordeelsvorming, met inbegrip van het inschatten van de risico's dat de jaarrekening een afwijking van materieel belang bevat als gevolg van fraude of fouten.

Bij het maken van deze risico-inschattingen neemt de accountant de interne beheersing in aanmerking die relevant is voor het opmaken van de jaarrekening en voor het getrouwe beeld daarvan, alsmede de rechtmatige totstandkoming van baten, lasten en balansmutaties, gericht op het opzetten van controlewerkzaamheden die passend zijn in de omstandigheden. Deze risico-inschattingen hebben echter niet tot doel een oordeel tot uitdrukking te brengen over de effectiviteit van de interne beheersing van de gemeenschappelijke regeling. Een controle omvat tevens het evalueren van de geschiktheid van de gebruikte grondslagen voor financiële verslaggeving en de gebruikte financiële rechtmatigheidscriteria en van de redelijkheid van de door het dagelijks bestuur van de gemeenschappelijke regeling gemaakte schattingen, alsmede een evaluatie van het algehele beeld van de jaarrekening.



De bij onze controle toegepaste goedkeuringstolerantie bedraagt voor fouten 1% en voor onzekerheden 3% van de totale lasten. Deze goedkeuringstolerantie is door het Algemeen Bestuur bij besluit van 6 november 2014 vastgesteld. Wij houden ook rekening met afwijkingen en/of mogelijke afwijkingen die naar onze mening voor de gebruikers van de jaarrekening om kwalitatieve redenen materieel zijn. Daarbij zijn voor de controle van de in de jaarrekening opgenomen WNT-informatie de toleranties gehanteerd zoals vastgelegd in het Controleprotocol WNT.

Wij zijn van mening dat de door ons verkregen controle-informatie voldoende en geschikt is om een onderbouwing voor ons oordeel te bieden.

## **Oordeel**

Naar ons oordeel geeft de jaarrekening van de gemeenschappelijke regeling WerkSaam Westfriesland een getrouw beeld van de grootte en de samenstelling van zowel de baten en lasten over 2015 als van de activa en passiva per 31 december 2015 in overeenstemming met het Besluit begroting en verantwoording provincies en gemeenten.

Voorts zijn wij van oordeel dat de in deze jaarrekening verantwoorde baten en lasten alsmede de balansmutaties over 2015 in alle van materieel belang zijnde aspecten rechtmatig tot stand zijn gekomen in overeenstemming met de begroting en met de relevante wet- en regelgeving, waaronder interne verordeningen.

## **Verklaring betreffende overige bij of krachtens de wet gestelde eisen**

Ingevolge artikel 213 lid 3 van de Gemeentewet vermelden wij dat het jaarverslag, voor zover wij dat kunnen beoordelen, verenigbaar is met de jaarrekening.

Utrecht, 20 april 2016

KPMG Accountants N.V.

J.L.C. van Sabben RA



## Vaststelling algemeen bestuur

### Voorstel tot vaststelling van de jaarrekening

Het algemeen bestuur wordt voorgesteld:

- a. Het jaarverslag 2015 conform het aangeboden concept vast te stellen;
- b. Het gerealiseerde resultaat ad € 1.137.000 toe te voegen aan de algemene reserve.

Vastgesteld in de vergadering van het algemeen bestuur d.d. 1 juli 2016

De voorzitter,

De directeur,

A.J. de Jong

M.J. Dölle





## Bijlagen



## Overzicht van investeringen

### Investeringen 2015

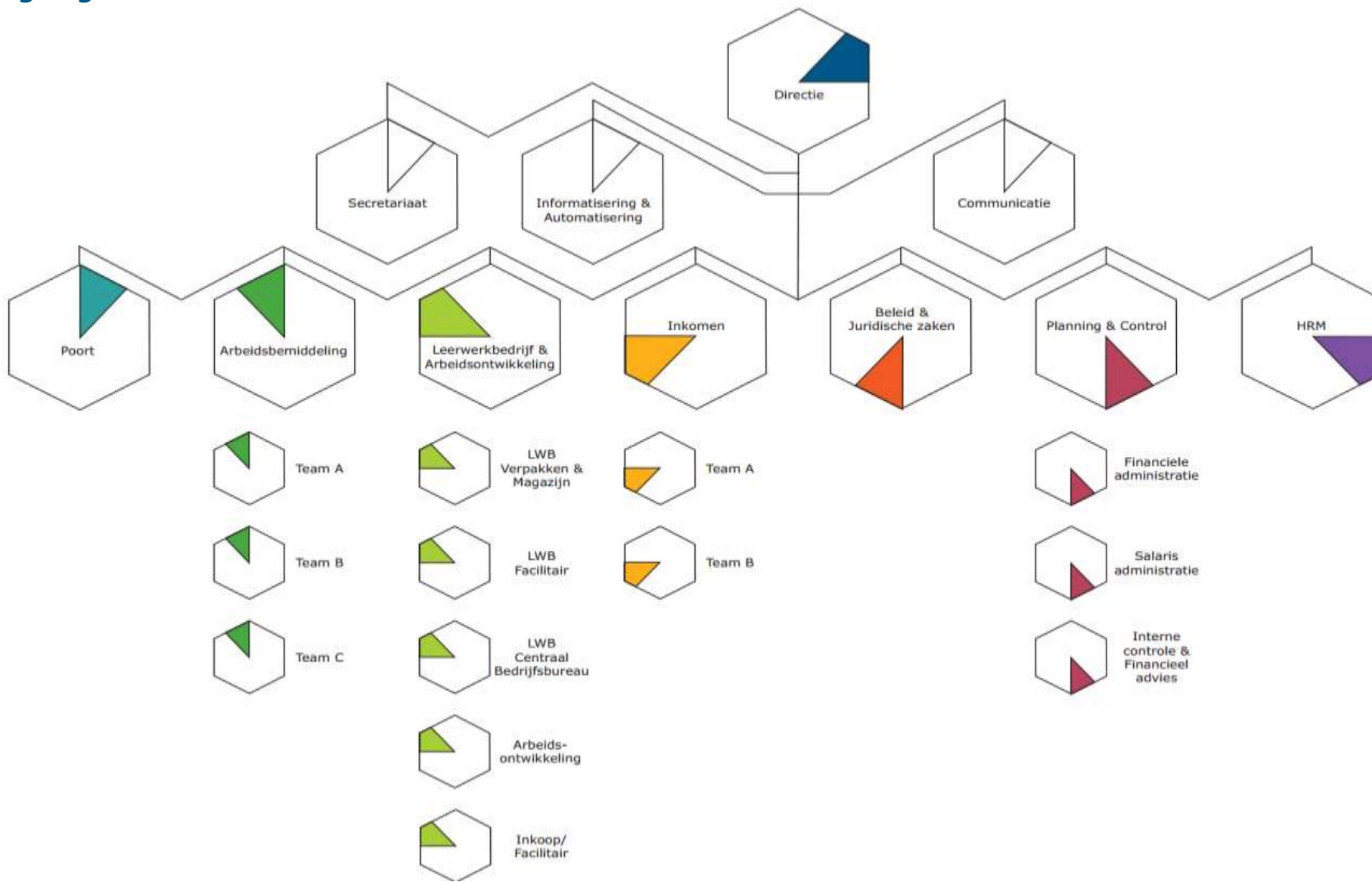
Bedrijf/Afdeling	Omschrijving		Begroot	Realisatie	Ruimte
Staf & Management	Diverse ICT	AN/AV	345.692	289.067	56.625
	Diverse huisvesting en vervoer algemeen gebruik	AN/AV	885.000	648.456	236.544
Facilitaire dienst totaal	Aanschaffingen/vervangen vervoersmiddelen en inventaris	AN/AV	325.000	272.814	52.186
BRS totaal	Vervangen vervoersmiddelen	AN/AV	129.000	117.523	11.477
Staf LW bedrijven totaal	Diverse aanschaffingen	AN/AV	4.000	-	4.000
Verpakken	Magazijn verbeteringen en vervangen inventaris werkruimte	AN/AV	315.500	48.599	266.901
Arbeidsbemiddeling	Diverse werk- en transportmiddelen	AN/AV	56.000	60.295	4.295-
<b>Totaal investeringen</b>			<b>2.060.192</b>	<b>1.436.754</b>	<b>623.438</b>

De uitgaven worden rechtmatig gedaan en de noodzaak opnieuw beoordeeld door de desbetreffende budgethouders/MT-leden. Dit kan in enkele gevallen tot uitstel en zelfs tot afstel van een geprognosticeerde investering leiden. Een aantal investeringen zijn uitgesteld naar 2016. Dit is onder meer het geval bij de geplande investering in een verpakkingsmachine, een aantal ICT-middelen en aanpassingen in de huisvesting.

## Overzicht mutaties reserves per programma

Mutaties reserves per programma				
	Beginbalans	Onttrekking	Aanvulling	Eindbalans
<b>Re-integratie</b>				
n.v.t.	-	-	-	-
<b>Inkomen</b>				
n.v.t.	-	-	-	-
<b>Bedrijfsvoering</b>				
Alg. reserve	2.313	-	566	2.879
Best. reserve in mind. van bijdrage gemeenten	3.500	-1.750	-	1.750
Best. reserve huisvesting	4.190	-149	-	4.041
Best. reserve verlofrisico	202		-	202
Bestemmingsreserve sectorplan regio NHN			159	159
Best. reserve transitie Wsw	332	-328	-	4
Gerealiseerd resultaat			1.137	1.137
<b>Plustaken</b>				
n.v.t.	-	-	-	-
<b>Totaal</b>	<b>10.537</b>	<b>-2.227</b>	<b>1.862</b>	<b>10.172</b>

# Organigram





## Lijst van Afkortingen

AP	Ambtelijk personeel
Arbo	Arbidsomstandigheden
AV/AN	Investeringen: Aanschaf Vervanging/Aanschaf Nieuw
AWBZ	Algemene wet bijzondere ziektekosten
BUIG	Wet Bundeling Uitkering Inkomensvoorzieningen Gemeenten
BVV	Besluit begroting en verantwoording
Bbz	Besluit Bijstand Zelfstandigen
B.V.	Besloten Vennootschap
BW	Begeleid Werken
CAO	Collectieve arbeidsovereenkomst
DMS	Document Management System
Fte	Fulltime equivalent
GR	Gemeenschappelijke Regeling
HR	Human Resource
HRM	Human Resource Management
IOAW	Inkomensvoorziening voor Oudere en Gedeeltelijk Arbeidsongeschikte Werknemers
IOAZ	Wet inkomensvoorziening Oudere en gedeeltelijk Arbeidsongeschikte gewezen Zelfstandigen
KAM	Kwaliteit, Arbo en Milieu
KPI	Kritische Prestatie Indicator
MBU	Met Behoud van Uitkering
MT	Managementteam
Se	Standaard eenheden
SW	Sociale werkvoorziening
SZW	Sociale Zaken en Werkgelegenheid
TW	Toegevoegde waarde
UWV	Uitvoeringsinstituut Werknemers Verzekeringen
Wajong	Wet arbeidsongeschiktheidsvoorziening jonggehandicapten
WML	Wet minimumloon
WP	Werkpartner
WSW	Wet sociale werkvoorziening
WVA	Wet vermindering afdracht loonbelasting en sociale premies

## Verloopoverzicht materiële vaste activa met economisch nut

	Boekwaarde	Investeren	Desinvesteringen	Afschrijvingen	Afwaarden	Boekwaarde
Gronden en terreinen	1.240	24	-	12		1.251
Bedrijfsgebouwen	3.821	87	-	126		3.784
Vervoermiddelen	504	452	95	232		629
Mach. App. Install., machines, apparaten	177	39	8	65		143
Mach. App. Install., installaties	415	68	3	68		413
Overige MVA, inventaris	338	69	9	54		345
Overige MVA, automatisering	219	620	16	217		605
<b>Totaal</b>	<b>6.714</b>	<b>1.359</b>	<b>131</b>	<b>772</b>	<b>0</b>	<b>7.171</b>

## Verloopoverzicht cliënten-debiteuren

Gemeente	Beginsaldo 1-1-2015	Op- en afboekingen 2015	Terugontvangsten 2015	Eindsaldo 31-12-2015
Drechterland	568.935	96.945	-59.269	606.611
Enkhuizen	735.380	162.915	-128.515	769.780
Hoorn	5.547.699	565.544	-698.545	5.414.698
Koggenland	968.687	10.104	-79.130	899.662
Medemblik	2.115.456	234.097	-276.971	2.072.583
Opmeer	377.187	23.880	-116.354	284.713
Stede Broec	672.702	14.895	-76.071	611.526
<b>Totaal</b>	<b>10.986.046</b>	<b>1.108.379</b>	<b>-1.434.853</b>	<b>10.659.572</b>

De beginsaldi zijn met de Westfriese gemeenten afgestemd.

Bij de gemeenten Medemblik en Opmeer komen de beginsaldi overeen. Bij de overige gemeenten zijn verschillen geconstateerd. Bij Hoorn bedraagt het verschil € 78.726 (lagere beginsaldo bij WerkSaam), bij Koggenland € 14.303 (hogere beginsaldo bij WerkSaam) en bij Enkhuizen € 19.491 (hogere beginsaldo bij WerkSaam). Bij de gemeenten Drechterland en Stede Broec zijn de afwijkingen nog niet bekend. De verwachting is dat eventuele verschillen niet materieel zullen zijn.

De verschillen worden z.s.m. afgestemd en gecorrigeerd.



## WSW realisatie 2015

Het totaal aantal gerealiseerde arbeidsplaatsen voor WSW geïndiceerde inwoners en niet-inwoners in 2015, uitgedrukt in arbeidsjaren

Unieke nummer woongemeente(n)	7180 WerkSaam	7150 AM Groep	7190 Baanstede	7200 Noorder- kwartier	7020 Pantar/DWI	7120 IJmond Werkt	0344 Gem. Utrecht	7010 WNK	7130 Paswerk	Totaal
498Drechterland	54,73									54,73
388Enkhuizen	73,19				1,00					74,19
405Hoorn	249,43		2,13			1,08				252,63
1598Koggenland	36,51		1,00		0,63			4,69	1,00	43,83
420Medemblik	102,03		0,50	0,56			0,74			103,83
432Opmeer	16,07			0,67						16,74
532Stede Broec	83,38							1,00		84,38
375Beverwijk	1,00	NVT	NVT	NVT	NVT	NVT	NVT	NVT	NVT	1,00
501Brielle	0,15									0,15
503Delft	0,32									0,32
398Heerhugowaard	1,00	NVT	NVT	NVT	NVT	NVT	NVT	NVT	NVT	1,00
1911Hollands Kroon	0,63									0,63
344Utrecht	0,09									0,09
	-	NVT	NVT	NVT	NVT	NVT	NVT	NVT	NVT	-
Totaal	618,53	-	3,63	1,23	1,63	1,08	0,74	5,69	1,00	633,52



## Overzicht per gemeente

Totaal gemeenten	Drechterland	Enkhuizen	Hoorn	Koggenland	Medemblik	Opmeer	Stede Broec	Totaal
Ontvangen re-integratie gelden	82	225	1.283	69	290	48	145	2.142
<b>Baten</b>	<b>82</b>	<b>225</b>	<b>1.283</b>	<b>69</b>	<b>290</b>	<b>48</b>	<b>145</b>	<b>2.142</b>
Trajecten	-82	-225	-1.283	-69	-290	-48	-145	-2.142
Re-integratie kosten beschut werk	0	0	0	0	0	0	0	0
Dekking WSW kosten	0	0	0	0	0	0	0	0
<b>Lasten</b>	<b>-82</b>	<b>-225</b>	<b>-1.283</b>	<b>-69</b>	<b>-290</b>	<b>-48</b>	<b>-145</b>	<b>-2.142</b>
<b>Re-integratie</b>	<b>0</b>	<b>0</b>	<b>0</b>	<b>0</b>	<b>0</b>	<b>0</b>	<b>0</b>	<b>0</b>
Ontvangen BBZ	46	163	390	16	121	12	32	780
<b>Baten</b>	<b>46</b>	<b>163</b>	<b>390</b>	<b>16</b>	<b>121</b>	<b>12</b>	<b>32</b>	<b>780</b>
BBZ	-46	-163	-390	-16	-121	-12	-32	-780
<b>Lasten</b>	<b>-46</b>	<b>-163</b>	<b>-390</b>	<b>-16</b>	<b>-121</b>	<b>-12</b>	<b>-32</b>	<b>-780</b>
<b>BBZ</b>	<b>0</b>	<b>0</b>	<b>0</b>	<b>0</b>	<b>0</b>	<b>0</b>	<b>0</b>	<b>0</b>
Ontvangen rijksbijdrage BUIG	1.684	4.367	21.920	2.055	6.256	1.113	2.655	40.050
Ontvangen eigen bijdrage BUIG	140	54	-814	-40	1	257	509	107
Ontvangen terugontvangsten	43	92	467	69	164	111	49	995
<b>Baten</b>	<b>1.867</b>	<b>4.513</b>	<b>21.573</b>	<b>2.084</b>	<b>6.421</b>	<b>1.481</b>	<b>3.213</b>	<b>41.152</b>
WWB uitkeringslasten	-1.732	-4.339	-20.540	-1.991	-5.720	-1.378	-3.027	-38.727
IOAW uitkeringslasten	-129	-139	-881	-93	-617	-98	-173	-2.129
IOAZ uitkeringslasten	0	-33	-74	0	-51	0	-8	-166
BBZ starters	-6	-2	-68	0	-28	-5	-2	-110
Loonkostensubsidie	0	0	-10	0	-5	0	-3	-18
<b>Lasten</b>	<b>-1.867</b>	<b>-4.513</b>	<b>-21.573</b>	<b>-2.084</b>	<b>-6.421</b>	<b>-1.481</b>	<b>-3.213</b>	<b>-41.152</b>
<b>BUIG</b>	<b>0</b>	<b>0</b>	<b>0</b>	<b>0</b>	<b>0</b>	<b>0</b>	<b>0</b>	<b>0</b>
Ontvangen rijksbijdrage WSW	1.423	1.959	6.403	917	2.602	408	2.307	16.019
Dekking WSW kosten uit re-integratiebudget	10	14	46	8	19	3	16	116
<b>Baten</b>	<b>1.433</b>	<b>1.973</b>	<b>6.449</b>	<b>925</b>	<b>2.621</b>	<b>411</b>	<b>2.323</b>	<b>16.135</b>





WSW personeelskosten	-1.433	-1.973	-6.449	-925	-2.621	-411	-2.323	-16.135
<b>Lasten</b>	<b>-1.433</b>	<b>-1.973</b>	<b>-6.449</b>	<b>-925</b>	<b>-2.621</b>	<b>-411</b>	<b>-2.323</b>	<b>-16.135</b>
<b>WSW</b>	<b>0</b>	<b>0</b>	<b>0</b>	<b>0</b>	<b>0</b>	<b>0</b>	<b>0</b>	<b>0</b>
<b>Inkomen</b>	<b>0</b>	<b>0</b>	<b>0</b>	<b>0</b>	<b>0</b>	<b>0</b>	<b>0</b>	<b>0</b>
<b>Baten</b>	871	1.662	8.308	905	2.541	520	1.163	15.970
<b>Lasten</b>	-837	-1.541	-7.580	-884	-2.401	-501	-1.089	-14.833
<b>Bedrijfsvoering (nog te bestemmen resultaat)</b>	<b>34</b>	<b>121</b>	<b>728</b>	<b>21</b>	<b>140</b>	<b>19</b>	<b>74</b>	<b>1.137</b>
Baten Deelname aan de gebiedsteams	0	0	113	0	0	0	0	113
Baten Verstrekking aanvullende norm jongeren	0	6	70	14	59	9	21	179
Baten BB i.h.k.v. BBZ	0	0	18	0	22	0	0	40
Baten Debiteurenbeleid bijzondere bijstand	1	8	133	0	6	3	5	156
Baten Extra Re-integratie trajecten	0	0	47	0	0	0	0	47
<b>Baten</b>	<b>1</b>	<b>14</b>	<b>382</b>	<b>14</b>	<b>87</b>	<b>12</b>	<b>26</b>	<b>536</b>
Verstrekking aanvullende norm jongeren	0	-6	-70	-14	-59	-9	-21	-179
Bijzondere bijstand i.h.k.v. BBZ	0	0	-18	0	-22	0	0	-40
Extra Re-integratie trajecten	0	0	-47	0	0	0	0	-47
Debiteurenbeleid bijzondere bijstand	-1	-8	-133	0	-6	-3	-5	-156
Deelname aan de gebiedsteams	0	0	-113	0	0	0	0	-113
<b>Lasten</b>	<b>-1</b>	<b>-14</b>	<b>-382</b>	<b>-14</b>	<b>-87</b>	<b>-12</b>	<b>-26</b>	<b>-536</b>
<b>Plus, extra en overige taken</b>	<b>0</b>	<b>0</b>	<b>0</b>	<b>0</b>	<b>0</b>	<b>0</b>	<b>0</b>	<b>0</b>
<b>Totaal</b>	<b>34</b>	<b>121</b>	<b>728</b>	<b>21</b>	<b>140</b>	<b>19</b>	<b>74</b>	<b>1.137</b>



## Ontwikkeling - Drechterland

Regeling	Begin Jan	Eind jan	Eind feb	Eind mrt	Eind apr	Eind mei	Eind jun	Eind jul	Eind aug	Eind sep	Eind okt	Eind nov	Eind dec
BBZ	3	4	4	4	4	3	3	3	3	3	2	3	3
IOW	9	10	10	10	10	10	9	7	7	7	7	8	8
IOZ	0	0	0	0	0	0	0	0	0	0	0	0	0
WWB	124	119	121	118	123	124	120	122	123	127	129	130	131
<b>Totaal</b>	<b>136</b>	<b>133</b>	<b>135</b>	<b>132</b>	<b>137</b>	<b>137</b>	<b>133</b>	<b>134</b>	<b>135</b>	<b>138</b>	<b>139</b>	<b>141</b>	<b>142</b>

## Ontwikkeling - Enkhuizen

Regeling	Begin Jan	Eind jan	Eind feb	Eind mrt	Eind apr	Eind mei	Eind jun	Eind jul	Eind aug	Eind sep	Eind okt	Eind nov	Eind dec
BBZ	4	4	6	7	7	5	4	4	4	4	4	4	4
IOW	11	12	11	11	11	11	12	11	11	10	10	10	10
IOZ	3	2	2	2	2	2	2	2	2	2	2	2	2
WWB	334	336	335	334	330	329	327	323	321	320	325	327	334
<b>Totaal</b>	<b>353</b>	<b>355</b>	<b>354</b>	<b>355</b>	<b>352</b>	<b>349</b>	<b>347</b>	<b>342</b>	<b>340</b>	<b>338</b>	<b>343</b>	<b>345</b>	<b>350</b>

## Ontwikkeling - Hoorn

Regeling	Begin Jan	Eind jan	Eind feb	Eind mrt	Eind apr	Eind mei	Eind jun	Eind jul	Eind aug	Eind sep	Eind okt	Eind nov	Eind dec
BBZ	16	21	25	25	26	26	25	25	25	25	21	21	18
IOW	48	52	51	53	57	60	63	62	59	61	64	69	70
IOZ	6	6	6	6	6	5	4	4	5	3	3	3	3
WWB	1.433	1.449	1.467	1.469	1.477	1.477	1.482	1.481	1.481	1.490	1.508	1.513	1.544
<b>Totaal</b>	<b>1.504</b>	<b>1.529</b>	<b>1.550</b>	<b>1.556</b>	<b>1.569</b>	<b>1.573</b>	<b>1.579</b>	<b>1.578</b>	<b>1.581</b>	<b>1.589</b>	<b>1.604</b>	<b>1.606</b>	<b>1.635</b>

## Ontwikkeling - Koggenland

Regeling	Begin Jan	Eind jan	Eind feb	Eind mrt	Eind apr	Eind mei	Eind jun	Eind jul	Eind aug	Eind sep	Eind okt	Eind nov	Eind dec
BBZ	0	0	1	2	2	2	0	0	0	0	0	0	0
IOW	6	6	6	8	7	7	7	7	7	7	7	7	7
WWB	138	142	139	142	142	146	141	145	139	138	140	146	153
<b>Totaal</b>	<b>144</b>	<b>148</b>	<b>146</b>	<b>152</b>	<b>151</b>	<b>155</b>	<b>148</b>	<b>152</b>	<b>146</b>	<b>145</b>	<b>147</b>	<b>153</b>	<b>160</b>



## Ontwikkeling – Medemblik

Regeling	Begin Jan	Eind jan	Eind feb	Eind mrt	Eind apr	Eind mei	Eind jun	Eind jul	Eind aug	Eind sep	Eind okt	Eind nov	Eind dec
BBZ	9	13	12	13	10	8	7	7	7	7	5	6	6
IOW	37	36	38	36	38	42	41	41	42	42	42	43	46
IOZ	3	3	3	3	3	3	4	4	4	4	4	4	4
WWB	403	413	415	418	416	406	406	417	408	408	417	417	426
<b>Totaal</b>	<b>452</b>	<b>465</b>	<b>468</b>	<b>470</b>	<b>467</b>	<b>459</b>	<b>458</b>	<b>469</b>	<b>461</b>	<b>461</b>	<b>468</b>	<b>470</b>	<b>482</b>

## Ontwikkeling - Opmeer

Regeling	Begin Jan	Eind jan	Eind feb	Eind mrt	Eind apr	Eind mei	Eind jun	Eind jul	Eind aug	Eind sep	Eind okt	Eind nov	Eind dec
BBZ	0	0	0	0	0	0	1	1	2	2	1	1	0
IOW	5	4	4	5	5	5	6	6	7	7	7	7	7
WWB	96	100	102	102	106	104	106	106	108	109	105	106	112
<b>Totaal</b>	<b>101</b>	<b>104</b>	<b>106</b>	<b>107</b>	<b>111</b>	<b>109</b>	<b>113</b>	<b>113</b>	<b>117</b>	<b>118</b>	<b>113</b>	<b>114</b>	<b>119</b>

## Ontwikkeling – Stede Broec

Regeling	Begin Jan	Eind jan	Eind feb	Eind mrt	Eind apr	Eind mei	Eind jun	Eind jul	Eind aug	Eind sep	Eind okt	Eind nov	Eind dec
BBZ	2	2	2	0	0	0	1	1	1	1	1	2	2
IOW	11	11	12	14	15	17	16	17	15	14	14	17	18
IOZ	0	0	0	0	0	0	0	1	1	1	1	1	1
WWB	209	213	215	221	227	228	226	228	228	236	243	246	243
<b>Totaal</b>	<b>222</b>	<b>226</b>	<b>229</b>	<b>235</b>	<b>242</b>	<b>245</b>	<b>243</b>	<b>247</b>	<b>245</b>	<b>252</b>	<b>259</b>	<b>266</b>	<b>264</b>