



i14.009471



Ministerie van Binnenlandse Zaken en
Koninkrijksrelaties

23 DEC. 2014

de raadsgriffiers, de leden van gemeenteraad en de leden
van de raadscommissies

**Arbeidszaken Publieke
Sector**

Politieke ambtsdragers

Turfmarkt 147

Den Haag

Postbus 20011

2500 EA DEN HAAG

www.politiekeambtsdragers.nl

Contactpersoon

T.J. Jorritsma

T 070-426 6426

Datum

19 december 2014

Kenmerk

2014-0000677357

circulaire

Onderwerp	Samenloop vergoedingen raadsleden met een uitkering
Doelstelling	Informatie
Juridische grondslag	
Relaties met andere circulaire's	2008-0000022592
Ingangsdatum	1 januari 2015
Geldig tot	Nadere berichtgeving

De rechtspositie van politieke ambtsdragers is digitaal ontsloten op:
www.politiekeambtsdragers.nl. U kunt zich op deze website aanmelden als u
digitaal op de hoogte wilt blijven van nieuwe documenten en publicaties (per e-
mail of RSS-feed).

1. Inleiding

Met ingang van 1 januari en 1 juli 2015 worden wijzigingen doorgevoerd in de sociale zekerheidswetgeving en de fiscale regelgeving. Die wijzigingen hebben gevolgen voor raadsleden en commissieleden¹ die zowel als zodanig een vergoeding ontvangen als een sociale zekerheidsuitkering² genieten. In deze circulaire worden deze wijzigingen toegelicht en wordt nader ingegaan op de betekenis daarvan voor de raadsleden.

De eerdere circulaire over samenloop van raadsvergoedingen met een uitkering (nr. 2008-22592; zie [bijlage](#)) is uitsluitend nog van toepassing op uitkeringen die niet geraakt worden door de in deze circulaire beschreven wijzigingen in de sociale zekerheidswetgeving. Dit wordt hierna per uitkeringsregeling nader toegelicht.

Aan de *raadsgriffier* wordt gevraagd de inhoud van deze circulaire onder de aandacht te brengen van de raadsleden die het nu betreft, en in de toekomst bij aantreden van nieuwe raadsleden met een uitkering of als raadsleden onverhoopt in een uitkerings situatie geraken.

Deze circulaire is tot stand gekomen in nauwe samenwerking met het ministerie

¹ In het vervolg wordt voor het leesgemak alleen nog over raadsleden gesproken. De inhoud van de circulaire geldt echter ook voor commissieleden met een uitkering.

² In deze circulaire wordt dus niet ingegaan op eventuele effecten van de vergoedingen voor raadsleden op de WMO-vergoedingen of -verstrekkingen, de partnertoeslag AOW, de inkomensafhankelijke huurverhoging, e.d.

van Sociale Zaken en Werkgelegenheid, het UWV en de VNG.

Datum
19 december 2014

Kenmerk
2014-0000677357

Wanneer een raadslid een uitkering ontvangt, blijft het ook na genoemde wijzigingen in de sociale zekerheidswetgeving en de fiscale regelgeving van belang de activiteiten als volksvertegenwoordiger tijdig aan het UWV door te geven. Hieronder wordt in §2 eerst in algemene zin ingegaan op de noodzaak voor uitkeringsgerechtigde raadsleden om wijzigingen in de persoonlijke situatie door te geven aan het UWV.

Vervolgens worden specifiek de wijzigingen toegelicht die in 2015 zullen plaatsvinden in de Werkloosheidswet (Wet werk en zekerheid; §3) en in de arbeidsongeschiktheidsverzekeringen, inclusief de Wajong (Participatiewet; §4). In §5 wordt ingegaan op de situatie dat betrokkene een toeslag op één van deze uitkeringen ontvangt grond van de Toeslagenwet.

In §6 wordt daarna de samenloop besproken die kan ontstaan in geval van een raadsvergoeding met een uitkering op grond van de Wet werk en bijstand. De Wet werk en bijstand wordt door gemeenten uitgevoerd.

Tenslotte wordt in §7 ingegaan op de definitieve invoering van de fiscale Werkkostenregeling per 1 januari 2015 en de gevolgen hiervan voor de raadsleden met een uitkering.

2. Algemeen

Indien een raadslid reeds een uitkering (WW, WAO, WIA, WAZ, ZW, Wajong of een toeslag op één van deze uitkeringen op grond van de Toeslagenwet) van UWV ontvangt op het moment dat betrokkene raadslid of commissielid wordt, moet het raadslidmaatschap altijd worden gemeld aan het UWV.

Indien een raadslid tijdens zijn of haar raadslidmaatschap in aanmerking komt voor een uitkering van het UWV, moet betrokkene bij het aanvragen van de uitkering dat lidmaatschap ook in alle gevallen aan het UWV melden. Dat is namelijk nodig om de uitkering naar een juiste hoogte te kunnen vaststellen.

In zijn algemeenheid geldt dat het raadslid alle wijzigingen van het raadslidmaatschap die van invloed kunnen zijn op de uitkering of voorziening, onmiddellijk doorgeeft aan het UWV. Dit betreffen onder meer veranderingen in de hoogte van de inkomsten, aard en omvang van de werkzaamheden, de gezinssituatie en gezondheidssituatie. Wijzigingen die het raadslid in zijn algemeenheid in ieder geval moet doorgeven, zijn dat betrokkene:

- is gestart of gestopt met de werkzaamheden als raadslid;
- voor meer of minder uren beschikbaar is voor werk;
- meer of minder uren gaat werken;
- ziek is of juist weer beter;
- zijn of haar inkomsten ziet veranderen;
- gaat verhuizen;
- zwanger is geworden of is bevallen.

Een bijzondere situatie kan zich voor doen als de inwonersklasse verandert waarin de gemeente van het raadslid zich bevindt. De hoogte van de vergoeding voor de werkzaamheden is namelijk aan de inwonersklasse gekoppeld. Als zich dit voordoet, is het verstandig om het UWV over deze wijziging en over de achtergrond ervan te informeren.

Als het raadslid wijzigingen niet of niet tijdig aan UWV doorgeeft, kan betrokkene een korting op de uitkering of een boete krijgen. Eventueel teveel ontvangen be-

dragen moeten dan worden terugbetaald. Als betrokkene twijfelt of een wijziging al dan niet zou moeten worden doorgegeven, is het sterk aan te raden om contact op te nemen met het UWV. Hiervoor is beschikbaar de Telefoon Werknemers: 0900 - 92 94 (lokaal tarief én eventuele kosten voor het gebruik van uw mobiele telefoon). UWV Telefoon Werknemers is bereikbaar op werkdagen van 8.00 tot 17.00 uur.

Datum
19 december 2014
Kenmerk
2014-0000677357

3. Werkloosheidswet (WW)

Het onderstaande geldt voor de vergoeding voor de werkzaamheden ("bezoldiging") van raadsleden. De onkostenvergoedingen zijn namelijk uitgezonderd van het te verrekenen inkomen voor zover de onkostenvergoeding niet behoort tot de bezoldiging. Daarmee wordt bedoeld het zogeheten "SV-loon"³ dan wel het belastbare resultaat uit overige werkzaamheden⁴.

Hieronder wordt de situatie onderscheiden van enerzijds uitkeringen die vóór 1 juli 2015 zijn toegekend en waarvan het recht nog geldt op deze datum (de zogenaamde lopende uitkeringen) en anderzijds de uitkeringen die op of na 1 juli 2015 worden toegekend.

3.1. Lopende uitkeringen

Voor WW-uitkeringen die vóór 1 juli 2015 zijn toegekend, blijft ook na 1 juli 2015 de systematiek gehandhaafd die is beschreven in de eerdere circulaire (nr. 2008-0000022592). Deze circulaire is dus ook nog van toepassing op de uitkeringen die ingaan in de periode van 1 januari 2015 tot en met 30 juni 2015.

Kort gezegd, is de systematiek als volgt.

Als betrokkene *tijdens* zijn of haar WW-uitkering wordt gekozen tot raadslid, moet hij of zij alle werkzaamheden die verband houden met het aanvaarden van het raadslidmaatschap, aan UWV doorgeven. Voor de vaststelling van de hoogte van de WW-uitkering zijn niet de verdiensten als raadslid van belang, maar de uren die met het raadswerk samenhangen.

Als betrokkene al raadslid was *vóórdat* er sprake was van een WW-uitkering, blijft dat raadslidmaatschap voor de vaststelling van de hoogte van de WW-uitkering buiten beschouwing. Echter, een eventuele uitbreiding van bestaande werkzaamheden als raadslid kan gevolgen hebben voor de hoogte van de uitkering. Dit kan zich bij voorbeeld voordoen als betrokkene fractievoorzitter wordt, lid van een vertrouwenscommissie wordt of in het geval de gemeente in een hogere inwonersklasse wordt geplaatst.

3.2. Vanaf 1 juli 2015: Start raadslidmaatschap tijdens WW-uitkering

Voor WW-uitkeringen die ingaan of zijn ingegaan vanaf 1 juli 2015 geldt géén urenverrekening maar een inkomensverrekening. De vergoeding voor de werkzaamheden die een WW-gerechtigde als raadslid ontvangt, is inkomen dat wordt verrekend met de uitkering. Voor deze WW-uitkeringen moet een raadslid daarom in plaats van het huidige tijdsbeslag van de raadswerkzaamheden in uren, de maandelijkse inkomensgegevens aan UWV doorgeven.

In de eerste twee maanden van de WW wordt 75% van deze raadsvergoeding met de WW-uitkering verrekend. Na twee maanden wordt dit 70% van de raadsvergoeding. De werkzaamheden die worden verricht als raadslid zullen altijd lonen

³ SV-loon betekent Sociale Verzekeringsloon. SV-loon is het loon waarover de premies op grond van de sociale verzekeringen worden berekend en waarop de uitkeringen worden gebaseerd.

⁴ Dit geldt voor de statenleden die fiscaal als fictief werknemers zijn aangemerkt.

omdat slechts 70% van deze vergoeding in mindering wordt gebracht op de WW-uitkering. Het recht op de WW-uitkering eindigt op de eerste dag van de maand dat het inkomen meer bedraagt dan 87,5% van het maandloon. Het maandloon is 21,75 maal het WW-dagloon.

Datum
19 december 2014
Kenmerk
2014-0000677357

3.3. Vanaf 1 juli 2015: Start WW-uitkering tijdens raadslidmaatschap

In de situatie dat tijdens de duur van het raadslidmaatschap een WW-uitkering is aangevraagd vanwege ontslag uit de hoofdfunctie, worden uitsluitend de inkomsten verrekend die voortvloeien uit een uitbreiding van de werkzaamheden. Een raadslid ontvangt echter een vaste vergoeding ongeacht het tijdsbeslag van de raadswerkzaamheden. Ook als betrokkene meer tijd steekt in zijn raadslidmaatschap leidt dit niet tot hogere inkomsten. Dat betekent dat er in dit geval geen inkomstenverrekening plaatsvindt van een bij de aanvang van de WW-uitkering al bestaand raadslidmaatschap.

Uitzonderingen op deze regel zijn de situaties waarin betrokkene na de start van de uitkering fractievoorzitter wordt of deel gaat uitmaken een vertrouwenscommissie, bedoeld in artikel 61, derde lid, van de Gemeentewet, of de rekenkamerfunctie uitoefent, bedoeld in artikel 810a van de Gemeentewet of lid wordt van de onderzoekscommissie als bedoeld in artikel 155a, derde lid, van de Gemeentewet. Aan het vervullen van deze functies is namelijk een aanvulling op de raadsvergoeding verbonden. Ook geldt dit als het inwonertal van de gemeente toeneemt, waardoor een hogere raadsvergoeding wordt ontvangen. In deze gevallen zal UWV die hogere vergoeding in mindering brengen.

Op grond van artikel 12 van het Rechtspositiebesluit raads- en commissieleden worden eventuele negatieve effecten van de vergoeding voor de werkzaamheden als gevolg van de verrekening van de WW gecompenseerd. Voor lopende gevallen van vóór 1 juli 2015 blijft dit artikel gelden, maar deze compensatie is niet meer aan de orde in de nieuwe verrekensystematiek van de WW. Op termijn zal deze bepaling daarom worden geschrapt.

4. Arbeidsongeschiktheidsuitkering of voorziening (WIA, WAO, WAZ, Wajong, ZW)

De WIA maakt onderscheid tussen gedeeltelijk arbeidsgeschikten enerzijds en volledig en duurzaam arbeidsgeschikten anderzijds. Voor eerstgenoemden geldt de WGA en voor laatstgenoemden de IVA. Deze beide regelingen worden hieronder respectievelijk in §4.1.1 en §4.1.2 toegelicht. In §4.2 wordt ingegaan op de WAO en in §4.3 op de WAZ. De Wajong met zijn drie soorten uitkeringen wordt besproken in §4.4, terwijl de Ziektewet aan bod komt in §4.5.

In het kader van de arbeidsongeschiktheidsregelingen dienen alle inkomsten van het raadslid die hij of zij geniet op basis van het raadslidmaatschap, te worden opgegeven. Deze zijn namelijk van doorslaggevend belang voor de hoogte van de arbeidsongeschiktheidsuitkering. Zelfs een naar verhouding geringe wijziging in het totale inkomen kan al tot een wijziging van de uitkering leiden.

In geval van een al lopende WAO-, WAZ- of een zogenaamde o-Wajonguitkering (zie §4.2, §4.3 en §4.4), kan wijziging van het inkomen tot gevolg hebben dat de uitkering naar een hoger of lager uitkeringspercentage wordt betaald. Een WIA- en n-Wajonguitkering (zie §4.1 en §4.4) wijzigen in ieder geval als het inkomen wijzigt.

Net als bij de WW-uitkering wordt de vergoeding voor de werkzaamheden van raadsleden aangemerkt als te verrekenen inkomsten. De onkostenvergoedingen zijn echter uitgezonderd van het te verrekenen inkomen voor zover de onkostenvergoeding niet behoort tot het zogeheten "SV-loon" dan wel het belastbaar resultaat uit overige werkzaamheden.

Datum
19 december 2014
Kenmerk
2014-0000677357

Op grond van artikel 12 van het Rechtspositiebesluit raads- en commissieleden kan de vergoeding van de raadsleden worden verlaagd. Voor WAO, WAZ en o-Wajong wordt daarmee voorkomen dat het raadslid mogelijk naar een lager arbeidsongeschiktheidspercentage wordt uitbetaald. Bij de WIA, n-Wajong en Wajong-2015 geldt dat op basis van genoemd artikel 12 de verkregen raadsvergoeding geheel of gedeeltelijk gekort wordt. Deze korting van de raadsvergoeding leidt ertoe dat het totaal van uitkering en vergoeding voor de werkzaamheden als raadslid niet lager wordt.

4.1. Wet Werk en Inkomen naar Arbeidsvermogen (WIA)

4.1.1. Werkhervatting Gedeeltelijk Arbeidsgeschikten (WGA)

Er zijn drie soorten WGA-uitkeringen, namelijk de loongerelateerde uitkering, de loonaanvullingsuitkering en de vervolgutkering.

Loongerelateerde uitkering

Als betrokkene voldoet aan de referte-eis (in de 36 weken voorafgaand aan het recht op WIA-uitkering in 26 weken gewerkt hebben), is er recht op een loongerelateerde WGA-uitkering.

De uitkering bedraagt de eerste twee maanden 75% en daarna 70% van het maandloon. Als er inkomsten zijn, wordt de eerste twee maanden 75% hiervan gekort en daarna 70%. Het maandloon is 21,75 maal het WIA-dagloon. Het WIA-dagloon is gerelateerd aan de inkomsten die betrokkene had voordat hij of zij arbeidsongeschikt werd, tot aan het maximumdagloon.

Na de loongerelateerde uitkering of als het raadslid niet voldoet aan de voorwaarden voor de loongerelateerde uitkering, krijgt betrokkene een loonaanvullingsuitkering of een vervolgutkering.

Loonaanvullingsuitkering

Voorwaarde voor de loonaanvullingsuitkering is dat de inkomsten meer bedragen dan de inkomenseis. De inkomenseis is 50% van de resterende verdien capaciteit. Als de inkomsten gelijk zijn aan de resterende verdien capaciteit of meer bedragen, bedraagt de uitkering 70% van het maandloon. Hierop wordt 70% van de inkomsten gekort.

Als de inkomsten minder bedragen dan de resterende verdien capaciteit maar meer dan de inkomenseis, bedraagt de loonaanvullingsuitkering 70% van het maandloon. Hierop wordt 70% van het bedrag dat staat voor de resterende verdien capaciteit gekort. Deze loonaanvullingsuitkering is namelijk niet gerelateerd aan het inkomen maar aan resterende verdien capaciteit.

Vervolgutkering

De vervolgutkering komt aan de orde als de inkomsten minder bedragen dan bovengenoemde inkomenseis. Zoals gezegd, is de inkomenseis 50% van de resterende verdien capaciteit.

De vervolgutkering bedraagt het uitkeringspercentage (gerelateerd aan de mate

van arbeidsongeschiktheid) maal het minimumloon, of als het maandloon lager is dan het minimumloon: uitkeringspercentage maal maandloon.

Datum
19 december 2014

Kenmerk
2014-0000677357

4.1.2. Inkomensvoorziening voor volledig en duurzaam arbeidsongeschikten (IVA)

Werknemers die volledig en duurzaam arbeidsongeschikt raken, krijgen een IVA-uitkering. De entreevoorwaarden voor een IVA-uitkering zijn dermate streng dat het onwaarschijnlijk is dat in een dergelijke situatie gelijktijdig sprake zal zijn van raadswerkzaamheden.

De uitkering bedraagt 75% van het maandloon. Het maandloon is 21,75 maal het WIA-dagloon. Het WIA-dagloon is gerelateerd aan de inkomsten die betrokkene had voordat hij of zij arbeidsongeschikt werd, tot aan het maximumdagloon. Als iemand inkomsten heeft, wordt 70% daarvan gekort op de uitkering.

4.2. Wet op de Arbeidsongeschiktheidsverzekering (WAO)

De uitkering is een percentage behorend bij de mate van arbeidsongeschiktheid maal 100/108 maal het (vervolg)dagloon WAO.

Met de factor 100/108 wordt vakantiegeld gereserveerd dat in mei van ieder jaar wordt uitbetaald. De mate van arbeidsongeschiktheid is:

$$\frac{\text{maatmaninkomen} - \text{resterende verdiencapaciteit}}{\text{maatmaninkomen}} \times 100\%$$

Aan de hand van de mate van arbeidsongeschiktheid wordt het bijbehorend uitkeringspercentage bepaald. Het dagloon is gerelateerd aan de inkomsten in loondienst die de WAO'er had voordat hij arbeidsongeschikt werd tot maximaal het maximumdagloon.

Als er inkomsten zijn, wordt opnieuw (fictief) de mate van arbeidsongeschiktheid bepaald. In plaats van de resterende verdiencapaciteit worden de feitelijke inkomsten gehanteerd. Indien bij de zo berekende mate van arbeidsongeschiktheid een lager uitkeringspercentage behoort, wordt de WAO-uitkering betaald naar dit lagere uitkeringspercentage.

4.3. Wet arbeidsongeschiktheidsverzekering zelfstandigen (WAZ)

De uitkering is een percentage behorend bij de mate van arbeidsongeschiktheid maal de grondslag WAZ. De mate van arbeidsongeschiktheid is:

$$\frac{\text{maatmaninkomen} - \text{resterende verdiencapaciteit}}{\text{maatmaninkomen}} \times 100\%$$

Aan de hand van de mate van arbeidsongeschiktheid wordt het bijbehorend uitkeringspercentage bepaald. De grondslag is gerelateerd aan de inkomsten van de zelfstandige of beroepsbeoefenaar die deze had voordat hij arbeidsongeschikt werd en bedraagt maximaal het minimumloon.

Als er inkomsten zijn, wordt opnieuw (fictief) de mate van arbeidsongeschiktheid bepaald. In plaats van de resterende verdiencapaciteit worden de feitelijke inkomsten gehanteerd. Indien bij de zo berekende mate van arbeidsongeschiktheid een lager uitkeringspercentage behoort, wordt de WAZ-uitkering betaald naar dit lagere uitkeringspercentage.

4.4. Wet werk en arbeidsondersteuning jonggehandicapten (Wajong)

Er zijn drie soorten Wajonguitkeringen, namelijk o- Wajonguitkeringen, n-Wajonguitkeringen en Wajong 2015-uitkeringen. Deze worden hieronder kort beschreven.

o-Wajonguitkeringen zijn Wajonguitkeringen die vóór 1 januari 2010 zijn toegekend. De berekening van de uitkering gaat op dezelfde manier als bij de WAZ (zie §4.3). De grondslag is veelal het minimumloon. Er wordt opnieuw fictief de mate van arbeidsongeschiktheid bepaald en bij een lager fictief arbeidsongeschiktheidspercentage wordt de *o-Wajonguitkering* betaald naar het bijbehorende lagere uitkeringspercentage.

Datum
19 december 2014
Kenmerk
2014-0000677357

n-Wajonguitkeringen zijn Wajonguitkeringen die vanaf 1 januari 2010 zijn toegekend. Vanaf 1 januari 2015 kunnen deze uitkeringen niet meer worden toegekend. De hoogte van de uitkering is afhankelijk van de grondslag en de hoogte van de inkomsten. In hoeverre de inkomsten gekort worden, hangt af van de hoogte van de inkomsten. Voor verschillende inkomenshoogtes geldt een andere berekening. De grondslag is veelal het minimumloon.

Wajong 2015-uitkeringen zijn Wajong-uitkeringen die vanaf 1 januari 2015, de datum van de invoeringswet Participatiewet, worden toegekend. Alleen jongeren die duurzaam geen arbeidsvermogen hebben, komen voor deze uitkering in aanmerking. De uitkering bedraagt 75% van het minimumloon. Als er inkomsten zijn worden deze volledig gekort. De entree-eisen voor een dergelijke uitkering zijn echter zodanig dat niet te verwachten valt dat in deze categorie een uitkeringsgerechtigde zich kandidaat stelt voor de gemeenteraad.

Vanaf 1 januari 2015 wordt de gemeente verantwoordelijk voor het begeleiden naar de arbeidsmarkt van jongeren met een arbeidsbeperking. Voor deze jongeren geldt als vangnet een uitkering op grond van de Participatiewet. Voor de samenloop van een bijstandsuitkering met de vergoeding voor de werkzaamheden van een raadslid, zie §6.

4.5. Ziektewet

Personen die ziek zijn geworden na 1 januari 2013 krijgen te maken met een Eerstejaars Ziektewetbeoordeling als zij bijna een jaar ziek zijn en geen werkgever hebben. Als zij meer dan 65% verdienen van het loon dat een gezonde persoon met een vergelijkbare opleiding of ervaring kan verdienen, stopt de Ziektewet-uitkering.

4.5.1. Start raadslidmaatschap tijdens Ziektewetuitkering

Als betrokkene *tijdens* zijn of haar Ziektewetuitkering wordt gekozen tot raadslid, moet hij of zij alle inkomsten die verband houden met het aanvaarden van het raadslidmaatschap, aan UWV doorgeven. De genoten inkomsten zijn namelijk van doorslaggevend belang voor de hoogte van de Ziektewetuitkering. Zelfs een naar verhouding geringe wijziging in het inkomen kan al tot een wijziging van de uitkering leiden.

Ingeval van een Ziektewetuitkering wordt een percentage van het inkomen in mindering gebracht op de uitkering. Welk percentage van het inkomen wordt gekort, is afhankelijk van het uitkeringspercentage.

De Ziektewet uitkering duurt maximaal twee jaar. De hoogte van de uitkering is meestal 70% van het dagloon. Onder bepaalde voorwaarden is het uitkeringspercentage hoger en bedraagt het maximaal 100% van het dagloon dat betrokkene verdiende in de dienstbetrekking waaruit hij of zij ziek werd.

4.5.2. Start Ziektewetuitkering tijdens raadslidmaatschap

Als betrokkene al raadslid was *vóórdat* er sprake was van een Ziektewetuitkering, blijven de inkomsten uit dat raadslidmaatschap voor de vaststelling van de hoogte van de Ziektewetuitkering buiten beschouwing. Echter, een eventuele uitbreiding van bestaande werkzaamheden als raadslid kan gevolgen hebben voor de hoogte van de uitkering. Dit kan zich bij voorbeeld voordoen als betrokkene fractievoorzitter wordt, deel gaat uitmaken van een vertrouwenscommissie of de rekenkamerfunctie uitoefent. Aan het vervullen van deze functies is namelijk een aanvulling op de raadsvergoeding verbonden. Ook geldt dit als het inwonertal van de gemeente toeneemt, waardoor een hogere raadsvergoeding wordt ontvangen. In deze gevallen zal UWV die hogere vergoeding in mindering brengen.

Datum
19 december 2014
Kenmerk
2014-0000677357

5. Toeslagenwet

Op grond van de Toeslagenwet kan het UWV een uitkering (zoals WW, ZW, WAO, WAZ, WIA of Wajong) aanvullen tot het sociaal minimum als het totale inkomen van de uitkeringsgerechtigde én eventuele partner daaronder ligt⁵. Een toeslag is alleen mogelijk als het totale (gezins)inkomen onder het sociaal minimum komt. Hoe hoog dit sociaal minimum is, hangt af van leeftijd en leefsituatie. Het (gezins)inkomen en -samenstelling is dus bepalend voor het recht op een toeslag.

Alle inkomsten en (onkosten)vergoedingen die verband houden met het raadslidmaatschap moeten worden opgeven als een raadslid of zijn of haar partner een UWV-uitkering ontvangt met daarbij een toeslag. Ook de inkomsten van de partner zijn van belang voor het recht op toeslag; ook als deze geen UWV-uitkering of voorziening ontvangt. Als het raadslid of zijn of haar partner een toeslag ontvangt, moeten ook eventuele wijzigingen in de gezinssamenstelling aan het UWV worden doorgegeven.

6. Participatiewet (voorheen Wet werk en bestand)

De Participatiewet is de wet op grond waarvan een raadslid recht kan hebben op een bijstandsuitkering. De Participatiewet treedt op 1 januari 2015 in werking en volgt de Wet Werk en Bijstand op. Deze wet wordt niet uitgevoerd door het UWV, maar door de gemeente. Als betrokkene een bijstandsuitkering ontvangt (of gaat ontvangen), is hij of zij verplicht de gemeente volledig te informeren over de persoonlijke situatie, dus ook over het raadslidmaatschap en de inkomsten die betrokkene daaruit heeft. Verder moet het raadslid de gemeente steeds informeren over alle wijzigingen in de situatie die van invloed kunnen zijn op zijn of haar recht op bijstand.

Uitgangspunt van de Participatiewet is de eigen verantwoordelijkheid om alles te doen wat nodig en mogelijk is om in het eigen levensonderhoud te voorzien. Pas als mensen niet in staat blijken te zijn om in hun eigen bestaan te voorzien, kunnen zij aanspraak maken op ondersteuning door de overheid. De bijstandsuitkering is daarom altijd een aanvulling op de middelen die betrokkene zelf heeft verworven.

Ook in de Participatiewet wordt echter een onderscheid gemaakt tussen de vergoeding voor de werkzaamheden en de onkostenvergoeding. De vergoeding voor de werkzaamheden wordt volledig in aanmerking genomen als inkomsten. De

⁵ Het gaat hier dus niet om de bijdragen in de kosten ('toeslagen') die de dienst Toeslagen van de Belastingdienst verstrekt zoals de zorg-, huur-, en kinderopvangtoeslag of het kindgebonden budget. Deze toeslagen zijn overigens ook afhankelijk van het gezinsinkomen.

onkostenvergoeding kan buiten beschouwing blijven omdat deze is te beschouwen als een vergoeding voor reële onkosten in verband met het raadslidmaatschap.

Datum
19 december 2014
Kenmerk
2014-0000677357

Als het raadslid een bijstandsuitkering ontvangt, krijgt hij of zij meestal een arbeidsverplichting opgelegd. Dit betekent dat betrokkene moet proberen zo snel mogelijk weer een hoofdbetrekking te vinden. De werkzaamheden als raadslid mogen de terugkeer naar de arbeidsmarkt niet in de weg staan. Het raadslidmaatschap wordt namelijk in dit verband aangemerkt als een nevenfunctie. De gemeente kan betrokkene bij het vinden van zo'n hoofdbetrekking ondersteunen, bij voorbeeld met een re-integratietraject.

7. Werkkostenregeling

Vanaf 1 januari 2015 is het oude belastingregime definitief voorbij en geldt de zogeheten werkkostenregeling voor iedereen. Het Rechtspositiebesluit raads- en commissieleden is met ingang van 1 januari 2011 al aangepast aan de werkkostenregeling. De overgangperiode waarin de onkostenvergoeding en andere vergoedingen nog tot een belastbaar loon konden worden gerekend, wordt met ingang van 1 januari 2015 beëindigd.

Fictief werknemers⁶

De onkostenvergoeding is aangewezen als eindheffingsbestanddeel voor die raadsleden die hebben gekozen voor het fictief werknemerschap. Daarmee wordt deze vergoeding niet bij de betrokken raadsleden belast. Dat betekent dat de onkostenvergoeding ook niet in aanmerking komt voor verrekening met sociale zekerheidsregelingen. Zij maakt namelijk geen deel uit van het SV-loon.

Niet-fictief werknemers

De onkostenvergoedingen van raadsleden die niet hebben geopteerd voor het fictief werknemerschap dienen door de betrokken raadsleden in de aangifte inkomstenbelasting (als resultaat uit een werkzaamheid) te worden betrokken. In het geval dat de hoogte van de onkostenvergoedingen overeenstemt met de gemaakte onkosten is er geen reden de vergoedingen te betrekken in de verrekening met de sociale zekerheidsregelingen.

8. Nadere informatie

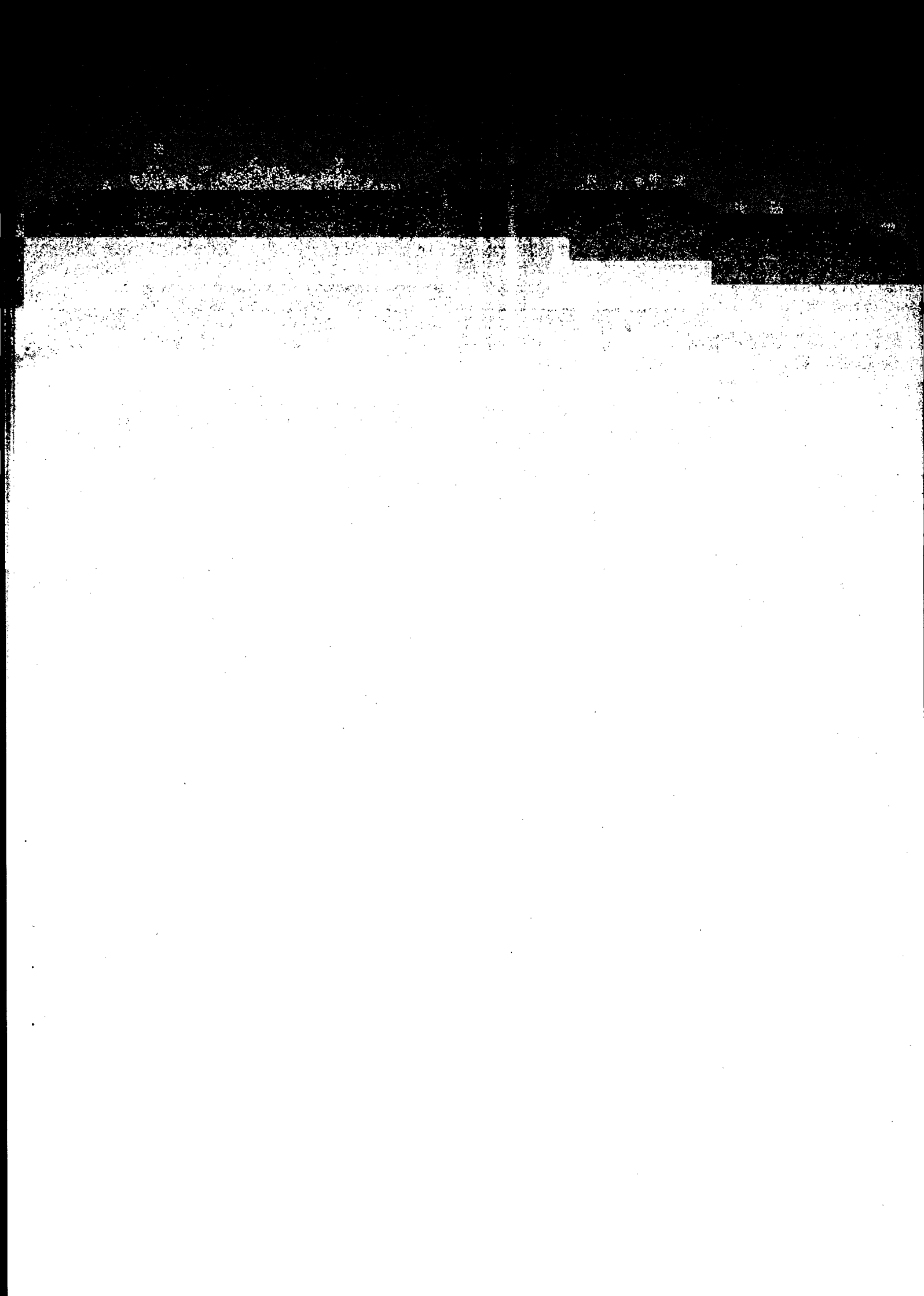
Voor eventuele nadere vragen kunt u contact opnemen met het ministerie van BZK via postbus.helpdeskpa@minbzk.nl.

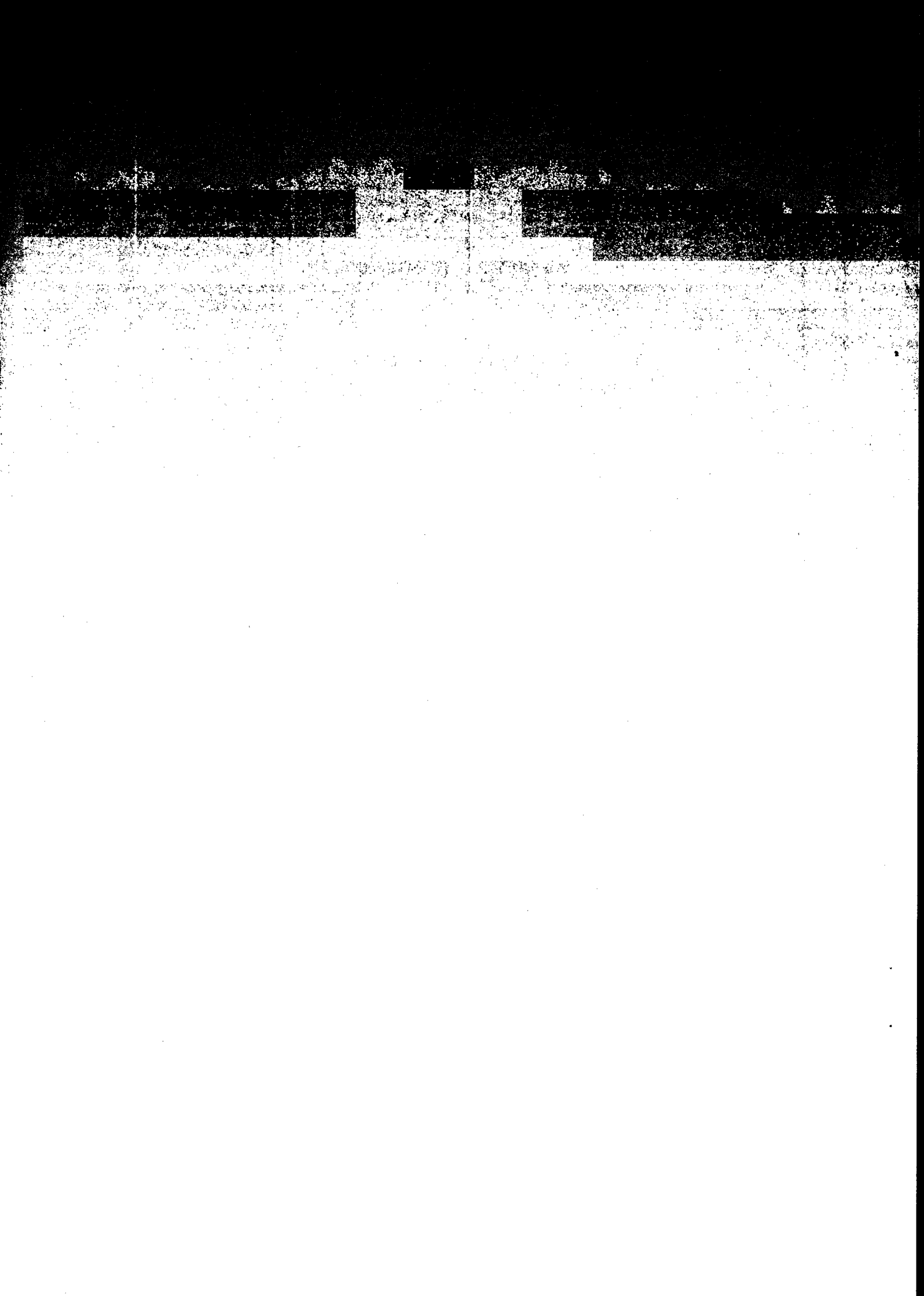
De minister van Binnenlandse Zaken en Koninkrijksrelaties,
namens deze,



L.D.P. Lombaers
directeur Arbeidszaken Publieke Sector

⁶ Op de keuze voor fictief of niet-fictief werknemerschap van raadsleden onder de werkkostenregeling is uitgebreid ingegaan in de circulaire van 8 maart 2011, kenmerk 2011-0000040998.







Datum
18 januari 2008

Kenmerk
2008-000022592

Onderdeel
DGKB/BFO/BO

Inlichtingen
T.J. Jorritsma
T 070-426 8256
F 070-426 7655

Blad
1 van 6

Aantal bijlagen
0

Bezoekadres
Schedeldoekshaven
200
2511 EZ Den Haag

Postadres
Postbus 20011
2500 EA Den Haag

Internetadres
www.minbzk.nl

Aan	de leden van de gemeenteraden en de leden van Provinciale staten
Onderwerp	Samenloop uitkering en vergoeding raadslidmaatschap
Doelstelling	Informatie
Juridische grondslag	
Relaties met andere circularis	geen
Ingangsdatum	n.v.t.
Geldig tot	Nadere berichtgeving

Circularis

Datum
18 januari 2008

Kenmerk
2008-0000022592

Blad
2 van 6

Inleiding

UWV controleert periodiek alle cliënten. Zo is onlangs onderzoek gedaan naar raadsleden die een uitkering of voorziening van UWV ontvangen. Het onderzoeksrapport kunt u terugvinden op www.minbzk.nl/onderwerpen/openbaar-bestuur/politieke-ambtsdragers/publicaties. De resultaten van dit onderzoek tonen aan dat raadsleden met een uitkering de activiteiten als raadslid niet in alle gevallen op juiste wijze aan UWV doorgeven. Algemene informatie over deze verplichting om nevenwerkzaamheden te melden, wordt verstrekt bij de aanvraag voor een uitkering of voorziening.

In de brief aan de Tweede Kamer van de minister van Sociale Zaken en Werkgelegenheid over de regelovertreding van raadsleden met een uitkering werd niet uitgesloten geacht dat de wijze van informatievoorziening over de rechten en plichten van uitkeringsgerechtigde raadsleden mede debet kan zijn aan de geconstateerde regelovertreding. In verband daarmee wordt in deze circulaire nadere uitleg gegeven over het doorgeven van informatie aan UWV wanneer u naast uitkeringsgerechtigde ook raadslid bent.

De onderstaande informatie is ook van belang voor Statenleden die een uitkering ontvangen. Vandaar dat deze circulaire ook aan deze ambtsdragers is gericht.

Algemeen

Indien u reeds een uitkering of voorziening (WW, WAO, WIA, Wajong of een toeslag op grond van de Toeslagenwet) van UWV ontving op het moment dat u raadslid werd, moet u het raadslidmaatschap melden aan UWV. Indien u tijdens uw raadslidmaatschap in aanmerking komt voor een uitkering of voorziening van UWV, moet u bij de aanvraag melding maken van dat lidmaatschap. Dat is namelijk nodig om de uitkering naar een juiste hoogte te kunnen vaststellen.

In zijn algemeenheid geldt dat u alle wijzigingen van het raadslidmaatschap die van invloed zouden kunnen zijn op de uitkering of voorziening, onmiddellijk dient door te geven aan UWV. Dit betreft onder meer veranderingen in uw inkomsten, aard en omvang van uw werkzaamheden, gezinssituatie en gezondheidssituatie. Het bekleden van het raadslidmaatschap valt hier ook onder.

Wijzigingen die u in ieder geval moet doorgeven zijn:

- U bent gestart of gestopt met uw werkzaamheden als raadslid;
- U bent voor meer of minder uren beschikbaar voor werk;
- U gaat meer of minder uren werken;
- U bent ziek of u bent weer beter;
- Uw inkomsten veranderen;
- U gaat verhuizen;
- U bent zwanger of u bent bevallen.

Voor commissieleden geldt dezelfde verplichting als voor raadsleden. Het tijdsbeslag dan wel de vergoeding dient ook te worden opgegeven aan het UWV.



Datum
18 januari 2008

Kenmerk
2008-0000022592

Bied
3 van 6

Als u wijzigingen niet of niet tijdig aan UWV doorgeeft, dan kunt u een korting op uw uitkering of een boete krijgen. Ook moet u bedragen terugbetalen die u te veel heeft ontvangen.

Als u twijfelt of u een wijziging moet doorgeven, neem dan contact op met UWV, Telefoon Werknemers 0900 - 92 94 (lokaal tarief én eventuele kosten voor het gebruik van uw mobiele telefoon). UWV Telefoon is bereikbaar op werkdagen van 8.00 tot 17.00 uur.

Hieronder wordt voor de Werkloosheidswet, een Arbeidsongeschiktheidsuitkering of voorziening en Toeslagenwet een nadere toelichting gegeven over het doorgeven van wijzigingen. Voor de volledigheid wordt tot slot ook ingegaan op de samenloop van een raadsvergoeding met een uitkering op grond van de Wet werk en bijstand. Omdat niet UWV maar de gemeente deze regeling uitvoert, wordt deze samenloop in een aparte paragraaf behandeld.

Werkloosheidswet (WW)

Als u een WW-uitkering ontvangt, moet u alle werkzaamheden die verband houden met het raadslidmaatschap aan UWV doorgeven. Hierbij geldt hetzelfde principe als bij alle andere soorten werkzaamheden die u ook op moet geven als u een WW-uitkering ontvangt.

Het is van belang dat alle activiteiten die horen bij het vervullen van het ambt van raadslid moeten worden opgegeven. Voor de vaststelling van de WW-uitkering zijn niet uw verdiensten als raadslid van belang, maar de uren die met het raadswerk samenhangen. Het gaat hier niet alleen om het opgeven van de tijdsduur van de raadsvergaderingen, maar ook om de voorbereidingstijd van vergaderingen, het bijwonen van fractievergaderingen, het deelnemen aan commissies, het bijwonen van seminars, enz. Het gaat immers om de vraag voor hoeveel uren u niet meer beschikbaar bent voor de arbeidsmarkt.

Ook als u raadslid was vóórdat er sprake was van een WW-uitkering, dient u alle werkzaamheden met betrekking tot het raadslidmaatschap al bij de aanvraag op te geven. Bestaande werkzaamheden leiden niet tot verrekening, maar de uitbreiding van bestaande werkzaamheden daarentegen wel. Om te bepalen of er sprake is van uitbreiding van bestaande werkzaamheden dient de omvang van de al bestaande werkzaamheden bij de start van de uitkering door UWV te worden vastgesteld.

Raadsvergaderingen worden vaak in de avonduren gehouden. Het tijdstip waarop activiteiten als raadslid worden verricht, is niet van belang. Alle activiteiten moeten worden opgegeven, ongeacht het tijdstip waarop deze worden verricht.



Datum
18 januari 2008

Kenmerk
2008-000022592

Blad
4 van 6

Arbeidsongeschiktheidsuitkering of voorziening (WAO, WAZ, WIA, Wajong)

In het kader van de arbeidsongeschiktheidsregelingen dient u uw inkomsten van uw raadlidmaatschap op te geven. Voor de hoogte van uw arbeidsongeschiktheidsuitkering of voorziening zijn de genoten inkomsten van doorslaggevend belang. Zelfs een naar verhouding geringe wijziging in het totale inkomen kan al tot een wijziging van de uitkering of voorziening leiden. Hebt u een WAO-, WAZ- of Wajonguitkering, dan kan wijziging van uw inkomen tot gevolg hebben dat de uitkering naar een hoger of lager uitkeringspercentage wordt betaald. Hebt u een WIA-uitkering, dan wordt meestal 70% van uw inkomen in mindering gebracht op de uitkering.

Sommige arbeidsongeschiktheidsvoorzieningen zijn afhankelijk van uw totale (gezins)inkomen. Daarom moet u elke verandering in uw inkomen onmiddellijk aan UWV doorgeven. Het gaat hierbij niet alleen om inkomsten en vergoedingen die verband houden met uw werkzaamheden als raadslid (zoals de raadsvergoeding en eventueel presentiegeld), maar ook om andere inkomsten uit arbeid. Onkostenvergoedingen tellen niet mee, voor zover de vergoeding de werkelijk gemaakte onkosten niet te boven gaat.

Toeslagenwet

Op grond van de Toeslagenwet kan UWV uw uitkering (zoals WW, ZW, WAO, WAZ, WIA, of Wajong) aanvullen tot het sociaal minimum als het totale inkomen van de uitkeringsgerechtigde en eventuele partner daaronder ligt. U kunt alleen een toeslag krijgen als uw totale (gezins)inkomen onder het sociaal minimum komt. Hoe hoog dit sociaal minimum is, hangt af van uw leeftijd en leefsituatie. Het (gezins)inkomen en -samenstelling is dus bepalend voor het recht op een toeslag.

Daarom moet u - als u of uw partner een UWV-uitkering ontvangt met daarbij een toeslag - alle inkomsten en (onkosten)vergoedingen die verband houden met het raadslidmaatschap opgeven. Ook de inkomsten van de partner die geen UWV-uitkering of voorziening ontvangt, zijn van belang voor het recht op toeslag. Als u of uw partner een toeslag ontvangt, dan moet u ook wijzigingen in uw gezins-samenstelling aan UWV doorgeven.

Bezwaar maken

Bent u het niet eens met een beslissing van UWV? Bijvoorbeeld omdat u gekort wordt op uw uitkering of een boete heeft gekregen. Dan kunt u bezwaar maken. Op uwv.nl vindt u een model bezwaarschrift dat u als voorbeeld kunt gebruiken. Stuur een kopie mee van de beslissing waartegen u bezwaar maakt. Zet op de envelop 'bezwaarschrift'. U krijgt van UWV een ontvangstbevestiging. Binnen 13 weken ontvang u vervolgens een beslissing op uw bezwaarschrift.

Raadsliden ontvangen naast de raadsvergoeding een forfaitaire onkostenvergoeding. Dit betekent dat deze geacht wordt gelijk te zijn aan de werkelijk gemaakte kosten.



Datum
18 januari 2008

Kenmerk
2008-000022592

Blad
5 van 8

Een klacht indienen

Bent u ontevreden over de manier waarop UWV u behandelt en komt u er in een gesprek met de adviseur niet uit? Dan kunt u altijd een klacht indienen. U kunt zich wenden tot UWV, Postbus 58071, 1040 HB in Amsterdam. Bij UWV wordt uw klacht in eerste instantie onderzocht door een medewerker van het klachtenbureau die niet bij de klacht betrokken is geweest. Vaak kan de klacht dan al worden opgelost. Lukt dat niet, dan wordt de klacht onderzocht op de plaats waar de klacht is ontstaan. UWV stuurt u vervolgens een schriftelijke reactie.

Rechtspositiebesluit raadsleden

Op grond van artikel 12 van het Rechtspositiebesluit raads- en commissieleden heeft de gemeenteraad de bevoegdheid om negatieve inkomenseffecten als gevolg van de kortingsmaatregelen van de WW en arbeidsongeschiktheidsregelingen te compenseren. Het is mogelijk dat uw raad of de staten van deze bevoegdheid gebruik heeft gemaakt.

Op grond van deze regeling in het rechtspositiebesluit kunnen provincies en gemeenten bij verordening een vergoeding ten laste van de provincie of gemeente toekennen, indien een korting op de WW-uitkering wordt toegepast in verband met het uitoefenen van het staten- of raadslidmaatschap.

Deze regeling is anders voor een voorziening voor de samenloop van de vergoeding met een WAO-uitkering. Deze maakt het bij verordening mogelijk een korting toe te passen op de vergoeding als raads- of statenlid en niet een vergoeding wegens korting op de WAO-uitkering. De reden dat is gekozen voor een korting op de vergoeding van raads- en statenleden is dat een compensatie van de korting op de WAO-uitkering door de anticumulatieregeling in de WAO wederom zou leiden tot een verlaging van die uitkering.

Wet werk en bestand

Als u een bijstandsuitkering ontvangt (of gaat ontvangen), bent u verplicht de gemeente volledig te informeren over uw persoonlijke situatie, dus ook over uw raadslidmaatschap en de inkomsten die u daaruit heeft. Verder moet u de gemeente steeds informeren over alle wijzigingen in uw situatie die van invloed kunnen zijn op uw recht op bijstand.

De Wet werk en bijstand (WWB) is de wet op grond waarvan u recht kunt hebben op een bijstandsuitkering. De wet wordt niet uitgevoerd door UWV, maar door de gemeenten. Uitgangspunt van de (WWB) is de eigen verantwoordelijkheid om alles te doen wat nodig en mogelijk is om in het eigen levensonderhoud te voorzien. Pas als mensen niet in staat blijken te zijn om in hun eigen bestaan te voorzien, kunnen zij aanspraak maken op ondersteuning door de overheid. De bijstandsuitkering is daarom altijd een aanvulling op de middelen die u zelf heeft verworven. Ook in de WWB wordt overigens een onderscheid gemaakt



Datum
18 januari 2008

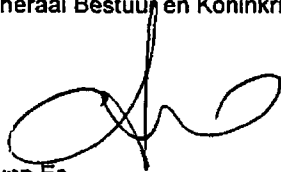
Kenmerk
2008-000022592

Blad
6 van 6

tussen het algemene deel van de raadsvergoeding en de onkostenvergoeding. Het algemene deel van de raadsvergoeding wordt volledig in aanmerking genomen als inkomsten. De onkostenvergoeding kan buiten beschouwing blijven omdat deze is te beschouwen als een vergoeding voor reële onkosten in verband met het raadslidmaatschap.

Als u een bijstandsuitkering ontvangt, krijgt u meestal de arbeidsverplichting opgelegd. Dit betekent dat u moet proberen zo snel mogelijk weer werk te vinden. De gemeente kan u daarbij ondersteunen, bijvoorbeeld met een re-integratietraject. Uw werkzaamheden als raadslid mogen uw terugkeer naar de arbeidsmarkt niet in de weg staan. Het raadslidmaatschap wordt in dit verband als een nevenfunctie wordt beschouwd.

DE MINISTER VAN BINNENLANDSE ZAKEN EN KONINKRIJKSRELATIES,
voor deze,
de directeur-generaal Bestuur en Koninkrijksrelaties,



Mevrouw A.C. van Es

